

Architektura a člověk

Architecture and the Human Subject

Můj vysněný dům

Na večeri se vždycky těším. Večer se sejdeme u dřevěného stolu v kuchyni, máme raději šest židlí, protože se k nám občas někdo připojí. Kuchyň, ve které vařím, je prostorná, abychom se tam nestrkali a má hodně úložných prostor na potraviny, ty nám totiž chyběly. Její barva není nijak křiklavá, spíš asi bílá nebo dřevěná. Červená, co probouzí hlad, to tedy určitě ne. Dokud je teplo, tak jíme venku, stůl máme i hned na terase, aby vše z kuchyně bylo po ruce a taky všechny bylinky ze zahrádky jsou hned k dispozici...

Rozhovor s Jánem Stempelem



Odešel jste v roce 2004 z velké prosperující kanceláře ADNS, kterou jste zakládal a byl jedním ze čtyř partnerů, a rozhodl jste se věnovat navrhování rodinných domů a výuce studentů na Fakultě architektury. Co Vás k tomu vedlo?

Velká firma, do jaké časem ADNS vyrostla, vyžadovala trvalé maximální nasazení a zejména časté, leckdy těžko přijatelné kompromisy při jednáních s investory, což bylo čím dál méně slučitelné s mým přístupem k architektuře. Aby se velká kancelář užívala, musí projektovat velké budovy. Projektovat rodinné domy ve velké kanceláři, to nejde. Já jsem vždycky chtěl navrhovat malé věci, protože se mi líbí kontakt s přímým uživatelem domu. K tomu ve velké kanceláři nedojde: projektovali jsme pro manažery nebo developery, kteří následně ty stavby pronajímali nebo prodávali, neměli jsme vůbec zpětnou vazbu. Často ani nevíte, kdo se tam nastěhuje. Stávalo se, že interiéry těch kanceláří projektovali jiní architekti, takže pak ztrácíte přehled. Mé rozhodnutí opustit zaběhnutou kancelář kolegové časem akceptovali a já několik let pracoval sám, než jsme vytvořili společnou kancelář s Janem Tesařem. Bylo to velice příjemné a architekturou naplněné období, vzniklo několik novostaveb a rekonstrukcí rodinných domů. Také můj osobní život se začal ubírat více rodinným směrem. Narodil se nám syn, druhé dítě, a já zjistil, že jsem asi víc táta než architekt. Stejně je to s rodinnými domy – nejde jen o architekturu, ale hlavně o to, aby lidé byli v těch domech šťastní, aby jim v nich bylo dobře.

Říkal jste mi, že než začnete projektovat, dáváte klientům „domácí úkol“. Jak vypadá jeho zadání? Máte nějaké schéma otázek, nebo je to volná slohová práce?

Je to volná tvorba, protože každý člověk je jiný. Někdo umí psát, někdo méně, někdo píše krásnými slovy, jiný se vyjadřuje zkratkami, to je jedno. Už způsob, jakým to napíše, mi o člověku hodně poví. Máme pouze několik pravidel, které se musí u psaní dodržet, a to: každý z členů rodiny vypracuje úkol samostatně, i děti, pokud už umí psát. Nesmí se opisovat, není nutné, aby se v přáních omezovali, můžou si i protirečit – třeba „nemám rád červenou barvu, ale miluji cihly“. To už musíme poznat, jestli to dotyčný myslí vážně, nebo ne, a v čem se skrývá to, co chce

řici. Když cítíme, že se lidé v textu nějak stylizují, dáme jim to přepsat. Abychom navrhli dobrý dům pro daného klienta, potřebujeme znát jeho zvyky, jak bydlí – jeho soukromí. Důležitá je důvěra v nás architektky, protože spolu strávíme minimálně dva roky „intimní“ spolupráce. Je důležité, abychom věděli, co lidé dělají, jak vypadá jejich den. Někdo prosedí celý večer u televize, někdo pracuje, jiný má raději sklenku vína a knížku, to je různé. I v rámci jedné rodiny se mohou objevit velmi různé požadavky, kolikrát bychom dokázali manžele rozvést, ale našim úkolem je spíše rodiny stmelovat, takže se snažíme do návrhu integrovat i protichůdné věci.

Šijete domy lidem na míru a architekturu netlačíte do popředí. Máte nějaké architektonické, nebo estetické preference? Zásady, ze kterých byste neslevil?

Nemám. Podstata je, aby dům byl jednoduchý, kompaktní, čistý. A už je druhá věc, jestli je betonový nebo ze dřeva, zda má šikmou střechu nebo rovnou. Snažíme se domy navrhovat tak, abychom neplýtvali penězi, což leckdy znamená rozmluvit klientům nesmyslná přání. Peníze se dají investovat smysluplněji než do zbytečných extravagancí.

Navrhujete i interiéry svých domů? Žádají vás klienti, abyste jim poradili s vybavením?

Dům musíme chápat jako celek, nelze jej rozdělit na interiér a stavbu. To se snažíme vysvětlit i našim klientům. Zejména u malých domů znamená každá přička zbytečných deset centimetrů, které lze přímo využít na část skříně nebo knihovnu. Poslední dobou se nám daří navrhovat naše domy do posledního detailu.

V jaké fázi za Vámi klienti přicházejí? Vybíráte s nimi i pozemek?

Většina klientů přichází s již vybraným pozemkem, což je škoda. Pokud se s námi někdo spojí ještě ve fázi výběru pozemku, je vždy zaděláno na lepší výsledek. V opačném případě, když klient přichází s vlastním pozemkem, jedná se často na první pohled o jednoduché místo na výstavbu domu, ale většinou nevhodně orientované, zatížené hlukem, či prostě nudné rozparcelované pole. Ale i tohle je úkol, který musíme vyřešit. Z vlastní

zkušenosti víme, že se dají nalézt kvalitní levné pozemky, které jsou pro výstavbu na první pohled komplikované. Já ale rád řeším složité úkoly. Obrazně řečeno čím horší, tím lepší.

Limity vás inspirují?

Ano, to je nejlepší, co se může stát! Například Letech u Dobříchovic mě klient požádal o návštěvu pozemku, líbilo se mu spíš místo u Berounky, než parcela samotná, která byla extrémně úzká a dlouhá. Na naše utvrzení, že se jedná o skvělou investici – jak se říká, za málo peněz hodně muziky – pozemek koupil a vložil do nás svoji důvěru s tím, že bude mít komfortní dům i za takových podmínek. Jsem přesvědčený, že na každé místo se dá vymyslet realizovatelný dům. Ostatně i dějiny architektury přinášejí krásné příklady toho, že nejzajímavější domy byly postaveny na nejextrémnějších místech. Právě jsme dokončili rodinný dům ve Mšeně v Jablonci nad Nisou. To byl také typ pozemku, který nikdo nechtěl. Vlastně chtěl, byl na to i projekt, ale standardním založením pro původní majitele finančně nereálný, nakonec se jim to ani nelíbilo, tak pozemek prodali. Nový majitel nás oslovil, nutno podotknout ještě při výběru tohoto pozemku, a požádal o spolupráci. A co se stalo: dům jsme postavili, byl publikován a původní majitelka poznala v novinách svou parcelu. Vyhledala si nás na internetu a napsala nám krásný dopis, že je škoda, že nás nepotkala dřív, že takový dům by si byla ráda postavila i ona.

Takže nevěříte na omezení typu feng shui, že jsou místa, kde se nemá stavět, kde to není vhodné nebo příjemné. Myslíte, že člověk může bydlet kdekoliv?

To jistě ne, nelze bydlet kdekoliv. Pozemek musí své majitele oslovit. Musí se na něm cítit dobře. Když poznám, že tomu tak není, nebo když mě pozemek neoslovuje, vždy se začnu ptát po důvodu, proč zde chtějí klienti stavět. Jsou-li důvody vágní, snažím se majitele přesvědčit, aby své rozhodnutí ještě přehodnotili.

Máte rád venkovskou architekturu?

Ano, mám rád ten jednoduchý způsob myšlení a praktičnost. Bezesporu mne inspiruje kniha Václava Mencla, Lidová architektura v Československu. Na venkově se domy vztahují

k místům, kde stojí, a je poznat typ podle oblasti: šumavský, krkonošský, na Slovensku oravský atd. Každý dům je jiný, ale mají něco velice společného a sice to, že jsou jednoduché a reagují na způsob života lidí, pro které se staví a kteří v nich bydlí. Jde o to, co lidé dělají, jakým způsobem tráví čas doma, venku, jak pracují – a to je důležité, protože jinak žijí lidé pod horami a jinak v nížině u Dunaje.

To je ale spíš obraz minulosti, dnes existuje větší škála životních stylů, nebo ne? Myslíte, že se člověk nějak zásadně mění, nebo že určité konstanty jsou pořád víceméně stejné?

Rodinný život zůstává ve své podstatě neměnný. Způsob užívání domu se liší. Dříve byl dům útočiště po celodenní práci v přírodě. Dnes je to místo odpočinku po práci v kancelářích apod. Tedy místo, které musí být naopak do přírody otevřené. Také tolik volného času, jako máme dnes, dříve lidé vůbec neměli.

Možná jak kdo. Na druhé straně existovala obydlí jako panské domy nebo zámky, kde byl personál, řada lidí, kteří udržovali dům a domácnost v chodu.

To je něco jiného, to jsou ty domy za třicet milionů, jak já říkám. My jsem totiž dostali jakousi nálepku architektů, kteří dělají levné domy za tři miliony. Realizovat takto luxusní vilu se nám zatím nepoštěstilo. Proto si toto zadání alespoň dopřávám jako semestrální projekt pro studenty, kde navrhujeme rezidenci pro velvyslance. V podstatě se jedná o menší „palác“, s místem pro návštěvy, s místem pro hospodyni. Je to velmi dobré téma právě pro studenty kvůli vzájemným důležitým vazbám mezi prostory.

A co koncepty kolektivního či komunitního bydlení, co-housingu a podobně? Máte s takovým zadáním nějakou zkušenost?

Když jsem v osmdesátých letech studoval architekturu v Budapešti, tak starší spolužáci, kteří končili školu, hledali bydlení. Na severu Maďarska, v Miskolci, bylo možné získat místo v projekční kanceláři včetně bytu. Byl to takový „Stavoprojekt“, velká státní kancelář, která lákala mladé lidi na byt na sídlišti v panelovém domě. Celá část jednoho ročníku se domluvila, že to zkusí, ale že místo bytů si radši za stejnou

cenu postaví kolektivní dům. Šéf toho „Stavoprojektu“ byl skvělý architekt a nápad se mu zalíbil. Navrhl a nechal postavit uprostřed sídliště z panelů kolektivní dům. Každému uchazeči o místo byl přidělen velice malý byt. Společné prostory – velká kuchyň, herna, prádelna, dílna – sloužily všem.

To zní skoro jako školka SIALu na Jedlové.

To byla inspirace, ale v Miskolci, na rozdíl od Jedlové, bydleli i s rodinami a dětmi. Hlavní prostor kolektivního domu se stal centrem společenského dění pro jednu generaci architektů a umělců. Stávalo se, že z Budapešti všichni jezdili do Miskolce, kde probíhaly výstavy, koncerty, zábavy a slavily se Silvestry. Bylo to úžasné. Trvá to dodnes, někteří lidé tam pořád bydlí. Přicházejí mladší a starší už odcházejí, protože už třeba mají plné zuby toho kolektivismu. Problém je, že to je jenom na chvíli. Myslím, že člověk nemůže žít v komunitě celý život. Jako hippies, žili spolu pár let, bylo to skvělé a pak už každý má svůj vlastní život. Také na to musí být určitý typ lidí, extroverti, kterým to vyhovuje. A to architekt neovlivní. Může vymyslet dům jakkoliv správně, ale pokud se s ním obyvatelé neztotožní, tak to nefunguje.

Zeptám se z druhé stránky: dům pro jednoho člověka. Zajímala by vás taková úloha?

Taková úloha by mě zajímala. Zatím se nikdo neobjevil. Můj pan profesor si postavil blízko Budapešti dům, nemá rodinu, žije sám. Má neskutečné množství knih a neustále čte, takže bydlí vlastně v knihovně. Sbírá obrazy. Je to o individualitě člověka. U domů pro rodinu je to vždycky složka kompromisů, všechno se musí sladit dohromady, aby lidé o sebe nezakopávali, nebojovali jeden proti druhému, ale aby se spíš na sebe těšili. Dům pro jednoho člověka je čistě jen pro něj, všechno ostatní není důležité. Podle bohatosti, košatosti člověka je pak zajímavý ten dům. Možná by člověk nechtěl vůbec nic a neměl by tam nic, jako někde v poustevně. To může být také skvělé. Kdybych byl sám, byl bych poustevníkem, neměl bych tam nic, jen knihy.

Měl byste výhled z té poustevny?

Asi ano, to je pro mne důležité, možná pro někoho ne, ale já bych to chtěl. Poustevna by měla být někde na kopci, nebo by visela na skále nad řekou. A v dálce jen hory a lesy. Ano, a ještě jedna důležitá věc: aby to bylo blízko Václaváku.



Místo : Karasy, Česká republika

Architekt : Stempel & Tesar architekti – Ján Stempel, Jan Jakub Tesar / www.stempel-tesar.com

Klient : Soukromá osoba

Projekt a výstavba : 2011–2013

Pozemek : 2062 m²

Zastavěná plocha : 113 m²

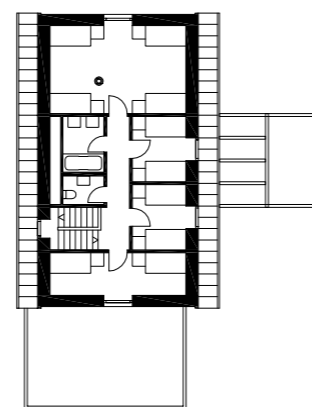
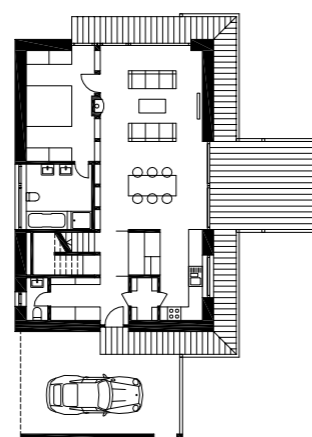
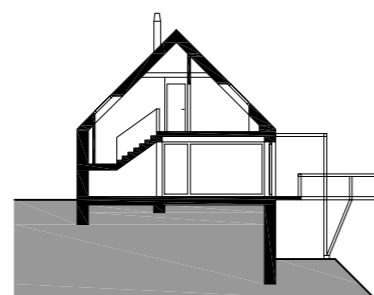
Užitná plocha : 146 m²

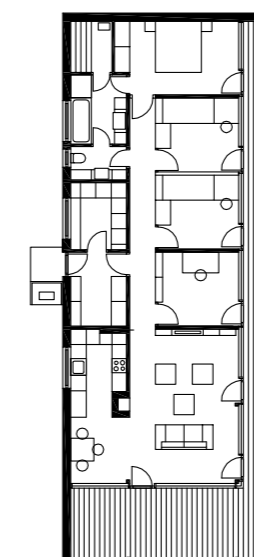
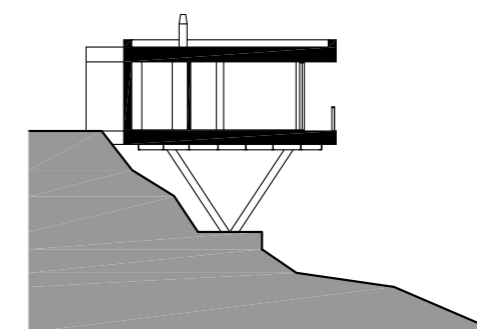
Celkový objem : 867 m³

Foto : FOTES



Na místě rozpadlé stodoly v rámci staré usedlosti u Novozámeckého rybníka v Karasech u České Lípy se majitelé rozhodli postavit si rodinný dům. Z jižní strany je prudký břeh rybníka se vzrostlými listnatými stromy, přes jejichž koruny je nádherný výhled na rybník. Objem novostavby vychází z bývalé stodoly a obnovuje tak původní kompozici souboru staveb. Z elementárního objemu je pouze vykonzolována dřevěná terasa mezi koruny stromů, která plně čerpá z jedinečnosti místa. Částečné podsklepení bylo dáno již podsklepením stodoly, využil se tak již odtěžený prostor. Veškeré obytné místnosti jsou v přízemí, přičemž podkroví slouží jen pro příležitostné spaní dětí s vnučaty.





Krásný výhled, přitom nedaleko centra města v klidné residenční čtvrti; na první pohled ideální pozemek, a přesto prázdný. I přes nízkou cenu odrazilo případné zájemce prudký spád pozemku, který neumožňoval stavbu běžného domu.

Tento pozemek si vyhlédl člověk, který má rád výzvy, a vložil do nás veškerou důvěru. I přes naše utvrzení nečekal, že nakonec bude mít dům bez kompromisů, přesto pozemek koupil. Klient, majitel stavební firmy, byl sám sobě stavitelem. Naši práci poznal při jedné z našich společných realizací, a tak se z typického trojúhelníku klient-stavitel-architekt stal úžasný dialog klient-architekt.

Jednoduchý objem stavby je vyneseno přes dvoje čtyřnoží na ocelovém roštu do volného prostoru. Se svahem je rošt propojený v místě vstupu. Tyto tři pevné body udrží dřevostavbu o komfortní dispozici pro typickou rodinu.

Na první pohled efektní řešení skrývá spoustu efektivních výhod. Dům se nachází v Jizerských horách, kde by sníh (zejména v době tání) při zapaštění domu do svahu přinášel neustálé komplikace. Poměrně jednoduché zakládání a úspora hydroizolací ušetřily spoustu financí na zbytek stavby.

Místo : Jablonec nad Nisou Mšeno, Česká republika

Architekt : Stempel & Tesar architekti – Ján Stempel, Jan Jakub Tesář / www.stempel-tesar.com

Klient : Vítězslav Hájek

Dodavatel : Stavební firma Hájek s.r.o.

Projekt a výstavba : 2011–2013

Pozemek : 818 m²

Zastavěná plocha : 178 m²

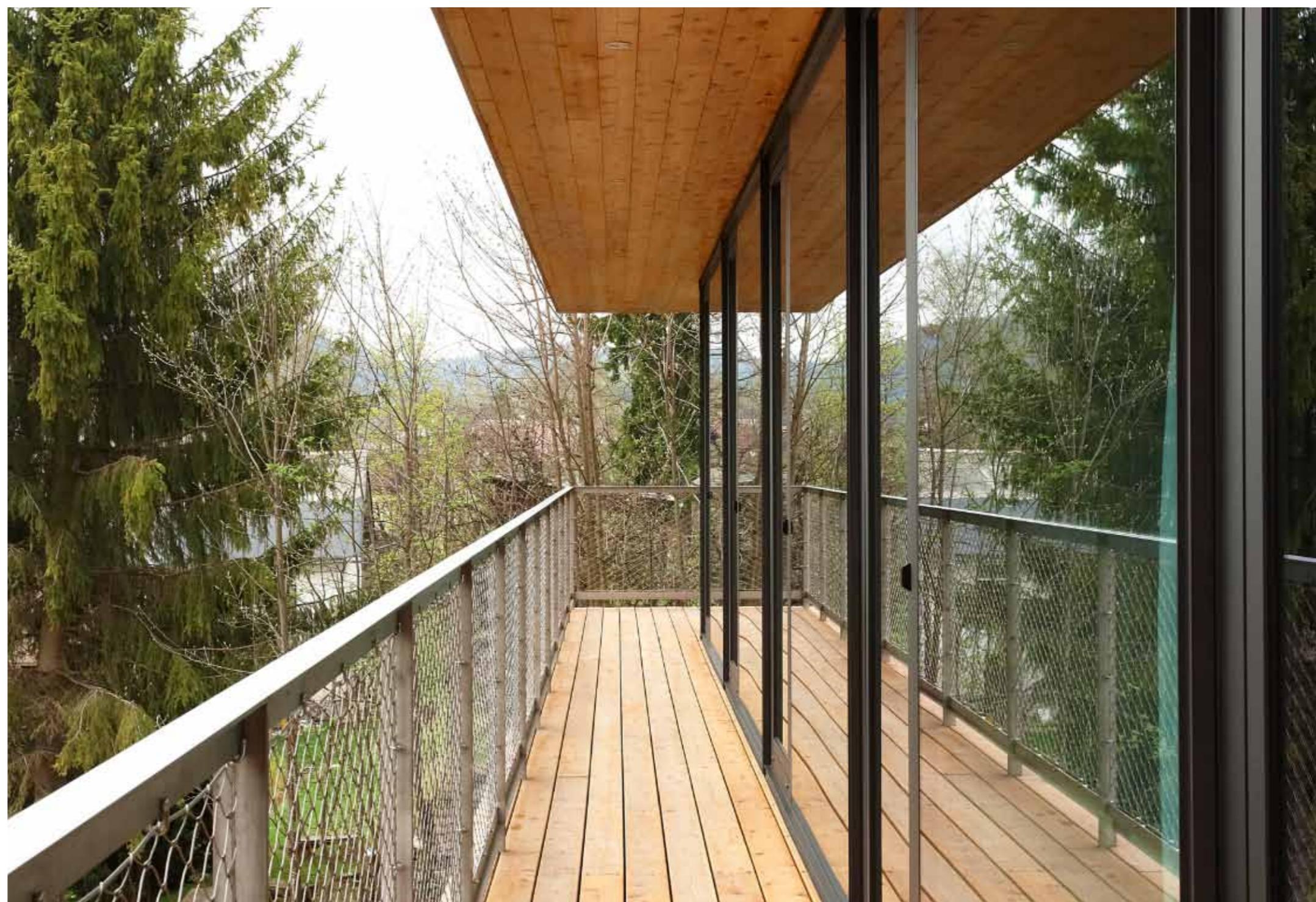
Užitná plocha : 113 m² + (41 m² terasa)

Celkový objem : 735 m³

Foto: Pepa Středa; FOTES



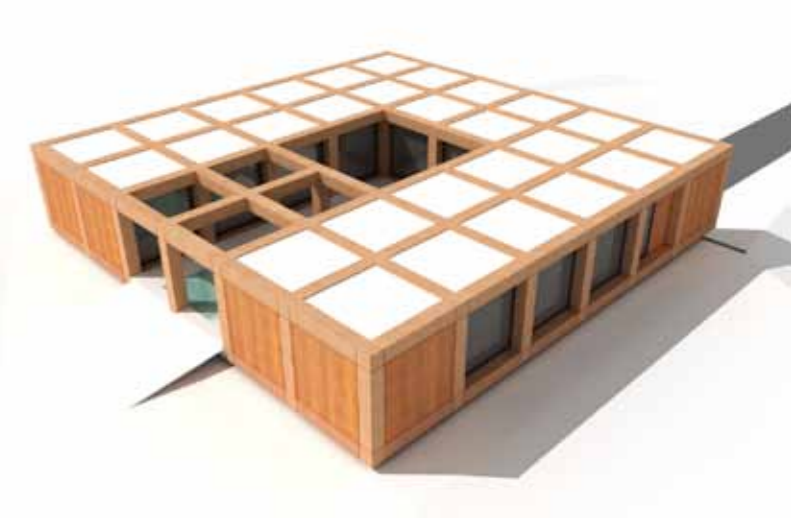
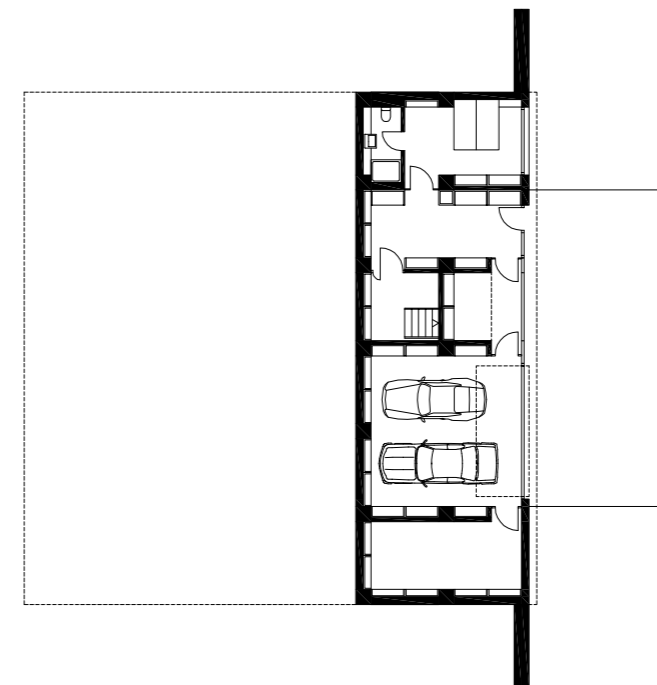
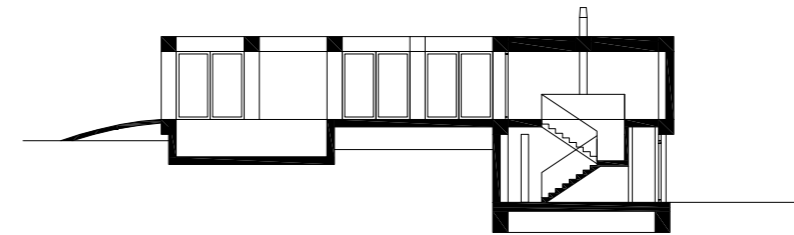
I přání jednopodlažního domu, kterého se klient při koupi pozemku vnitřně vzdal, bylo splněno. Na jedné úrovni je dispozice s obývacím pokojem, jídelnou a kuchyní, třemi ložnicemi, pracovnou, technickým zázemím, koupelnou se saunou a samostatným WC. To vše bezbariérově přístupné z cesty u domu. Přetažení střechy chrání velké prosklené plochy v létě před přehřátím, a přitom v zimě pustí do domu spoustu slunce. Z každé ložnice je výstup na terasu s výhledem do zahrady, na město a úpatí hor. Koruny stromů a terasa dokonale vynahradily přímý vstup na zahradu, která v našem případě připomíná černou sjezdovku. Chcete-li si však dům prohlédnout z těch nejatraktivnějších pohledů, musíte tuto sjezdovku seběhnout kolem domu po vlastních nohou nebo sjet na lyžích.





Rodinná vila je součástí developerského projektu Konopiště Resort, jehož cílem je vybudovat v nádherné přírodě kolem zámku Konopiště nedaleko Prahy lokalitu s luxusními vilami a řadovými apartmány uspokojující náročnou klientelu. Lokalita je v těsné blízkosti obce Jirovce, v docházkové vzdálenosti k zámku Konopiště a nedaleko golfového klubu, který zřejmě určí budoucí klientelu. Developer vsadil na kvalitu a osobitý výraz projektů a přizval ke spolupráci řadu předních architektů. Námí navržená rodinná vila velikostně zapadá do kategorie nejluxusnějších vil v lokalitě, které nesou společný název Villa Majestic. Při studii stavby a projektu stavebního povolení nebyl přítomen konkrétní klient a ze strany developera nám byla ponechána téměř volná ruka. Zadání těchto vil spočívalo ve vytvoření rodinného bydlení s bazénem o obytné ploše do 400 m².

Mírný severní svah pozemku pomohl určit základní koncepci domu. Hmotu objektu jsme rozdělili kompozičně, materiálově i konstrukčně. Vstupní podlaží jsme pojali jako pevný podstavec, na němž je „položena“ lehká celodřevěná konstrukce obytného patra. Konstrukce vstupního podlaží je z tvárnic ztraceného bednění. Zapuštění do svahu ponechalo divákovi pouze jednu fasádu, která je pojata z pohledového betonu. Z prostorné vstupní haly v přízemí se dostaneme pohodlným schodištěm do obývací haly, odkud je na sever výhled na zámek Konopiště a z atria dopadá jižní slunce. Atrium umožnilo vytvořit velmi intimní část zahrady, kterou je možné si užívat ze všech ložnic a obytných místností. Atrium uzavírá z jihu bazén. Obytné podlaží je navrženo v pevné soustavě krychlí o rozměru strany 2,7 m, které jsou vzájemně vzdálené 0,6 m. Pevný konstrukční rastr je prospán do půdorysu i fasád. Fasády jsou rozděleny 0,6 m širokými pásy s velkoplošným obkladem. Mezi pásy se pak střídají plně prosklené plochy a plochy obložené velkoformátovými dřevěnými deskami.



Místo : Konopiště, Česká republika
 Architekt : Stempel & Tesar architekti – Ján Stempel, Jan Jakub Tesar / www.stempel-tesar.com
 Klient : Resort Living, s.r.o.
 Projekt a výstavba : 2008–2009
 Zastavěná plocha : 337 m²
 Užitná plocha : 388 m²
 Celkový objem : 1980 m³
 Foto : archiv autorů