

# Světlo v architektuře





# Novostavba rodinného domu ve Zdibech

ZDIBY, ČESKÁ REPUBLIKA

ARCHITEKT: JÁN STEMPEL

FOTOGRAF: ESTER HAVLOVÁ

Dům má jednoduchou a jednoznačně definovanou objemovou kompozici. Moderní architektonické pojetí kombinuje jednoduchý kompaktní tvar, soudobé architektonické prvky a tradiční sedlovou střechu. Navenek nepříliš velká stavba překvapí bohatě rozvinutým vnitřním prostorem. Hlavní obytná část je dvoupodlažní a skládá se z přízemí a podkroví. Jihovýchodní fasády obytných částí přízemí, které tvoří obývací pokoj, jídelna a kuchyně, jsou celodenně otevřeny slunci. Rovnoměrné osvětlení hloubky dispozice poskytují střešní okna VELUX, která současně umožňují efektivní přirozené větrání. Před oslněním i přehříváním chrání objekt systémové předokenní stínící prvky, zejména předokenní markýzy, ale také účinná pergola, jež stíní jihozápadní okno obývacího pokoje. Prosklené plochy s kvalitními okny a otevřenost dispozice přízemí zajišťuje intenzivnější prosvětlení objektu při zachování vysokého tepelně-technického standardu. V suterénu objektu, na úrovni příjezdové komunikace, se nachází garáž, vstup a technické zázemí se strojovnou. Podkroví má hambalkovou vazbu se středovými nosnými příčkami a zdivo je keramické.



KYVNÉ STŘEŠNÍ OKNO  
V DŘEVĚNÉM PROVEDENÍ  
S BEZPEČNÝM, ENERGETICKY  
ÚSPORNÝM DVOJSKLEM

**GGL M06 3073**

Osazení střešního okna do falcovaného plechu bez lemování umožňuje jeho maximální estetickou integraci do střešního pláště.



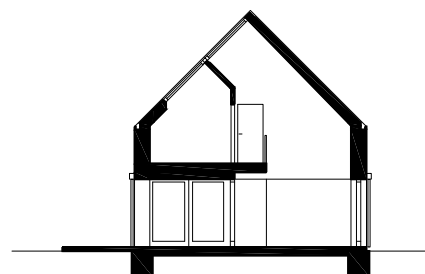
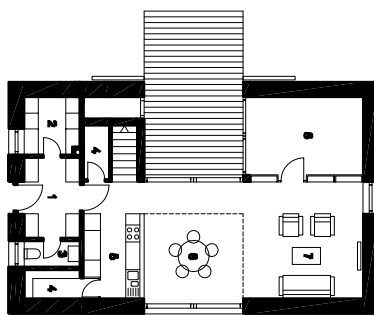
# Rodinný dům v Popovičkách

POPOVIČKY, ČESKÁ REPUBLIKA

ARCHITEKT: JÁN STEMPEL

FOTOGRAF: IVAN NĚMEC, CFA DESIGN

V prostředí krásné krajiny v Popovičkách vznikla na společném pozemku stavba dvou rodinných domů, které přispívají k harmonii bezprostředního okolí. Společná zahrada velkoryse podtrhla prostotu domů, jejichž materiálové řešení podpořilo společně s formou tradiční výraz. Rodinné domy, oba ve vzájemné symbióze, dnes působí jako archetypální manifest proti masové zástavbě typizovaných novostaveb devastující české vesnice. Dřevěný dům, který vznikl jako první, se vyznačuje jednoduchou objemovou kompozicí s přízemím a podkrovím. Cihlový dům podle návrhu stejného architekta skvěle doplnil ten první. Těžištěm této stavby je příčná osa, která prostupuje celým domem. Tato osa vytváří dva prostory k sezení na dvou místech – v krytém venkovním prostoru nebo ve vnitřní hale prosvětlené střešními okny VELUX. Okna jsou z pohledu z exteriéru řešena jednou sestavou, která díky zajímavému způsobu řešení ostění uvnitř osvětluje jak dvoupodlažní hlavní obytný prostor, tak místnosti v druhém podlaží.



1

Obytné části přízemí – pracovní kout, obývací pokoj, jídelna i kuchyně jsou celodenně otevřeny slunci.

2

Těžištěm návrhu stavby je prostup domu v příčné ose, kde vznikají dva prostory pro sezení kolem stolu – převyššený vnitřní a krytý venkovní.

3

Lapidární forma domu se propisuje i do interiéru.





2



3



KYVNÉ STŘEŠNÍ OKNO  
S ENERGETICKY ÚSPORNÝM  
A BEZPEČNÝM SKLEM

**GGL M08 3073**

Dřevěné střešní okno s finální  
povrchovou úpravou lakováním  
bezbarvým, vodou ředitelným  
lakem.

