

STAVBA

3/2019

ČASOPIS PRO VŠECHNY, KTERÉ BAVÍ STAVĚNÍ A ARCHITEKTURA



0 3

9 777 12 101 9 56 005

Rodinný dům
Severní Čechy
Stempel & Tesar architekti

Místo stavby / Building location: Mníšek,
Nová Ves v Horách, okres Most
Autoři / Architects: Stempel & Tesar architekti
/ Jan Stempel, Jan Jakub Tesar
Spolupráce / Cooperation: Aleš Herold
Zastavěná plocha budovou / Built-up area:
198 m²
Užitná plocha / Usable area: 245 m²
Plocha pozemku / Plot area: 6426 m²
Obestavěný prostor / Enclosed volume:
1085 m³
Projekt / Design phase: 2018
Realizace / Implementation: 2018
Foto: Filip Šlapal



Dům na větrném vrchu

Pozemek na horských hřebenech v krušnohorské osadě Mníšek, ležící asi kilometr od hranice s Německem, nabízí jedinečné panorama. Klimatické podmínky však odpovídají nadmořské výšce přesahující 750 metrů, svědčí o nich i sousedství větrné elektrárny. Tradičně vyhlížející dům tvoří dvoupodlažní hmota se sedlovou střechou, s hřebenem rovnoběžným se silnicí, propojená s přízemní dvougazdí, jejíž plochá střecha kryje také vstup. Výhodná orientace parcely umožnila obytný prostor obrátit k výhledům a zároveň ke slunečním paprskům.

HOUSE ON A WINDY HILL

This piece of land on a mountain ridge in the village of Mníšek in the Erzgebirge, located about a kilometre from the German border, offers a unique panorama view. The climatic conditions here correspond to an altitude of more than 750 metres, as evidenced by the wind power plant in the neighbourhood. Traditionally looking house consists of two-storey volume with a gable roof whose ridge is parallel to the road. The main mass is connected to the garage for

Hlavní obytné místnosti se rozprostírají kolem velkoformátového prosklení. Krátká letní sezona vedla k návrhu zimní zahrady, resp. lodžie ve střední části jihozápadní fasády, jež je přístupná z obývacího pokoje i z jídelny. Díky velkému posuvnému oknu lze prostor, k jehož skleněné stěně přiléhá vnitřní jednoramenné schodiště, v teplém období trvale otevřít.

Zatímco interiér charakterizuje dřevo a světlé barvy, zvenčí dům opláštějí v místě obvyklá tmavá prkna. Původní odstín dřeva byl zajištěn ochrannými nátěry volskou

krví. Černá barva prken je dosažena ekologickou metodou opalováním bez syntetických nátěrů. Dům kryje tradiční pálená taška s šedou moderní glazurou a jednoduchým tvarem. Dům je certifikovaný jako pasivní, má minimální spotřebu navzdory extrémním podmínkám. Tomu přispívají moderní technologie řízeného větrání domu, tepelné čerpadlo a inteligentní elektroinstalace.

AUTORSKÁ ZPRÁVA

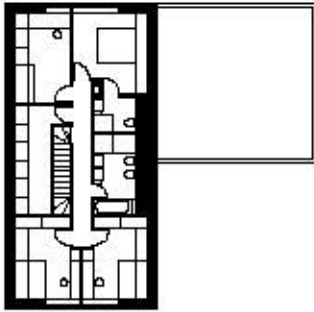
parking two cars. This one-storey object has flat roof whose overhang protects also the main entrance to the house. Advantageous orientation of the plot allowed the living space to turn to the views and at the same time to the sunrises.

The main living rooms are spread along the large-format glazing. For the summer is short here, a conservatory or loggia accessible from the living room and the dining room was designed in the middle part of the southwest facade. Thanks to the large

sliding window, the space can be permanently opened in the warm season. While the interior is characterized by wood and bright colours the exterior of the house is covered with locally usual dark boards. The original shade of wood was ensured by a protective oak blood coating. The black colour of wood has been achieved by flaming, no synthetic coatings were used. The building is certified as passive house.

ARCHITECTS' REPORT

Pùdorys 2. NP



Pùdorys 1. NP

