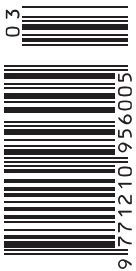


STAVBA

3/2017

ČASOPIS PRO VŠECHNY, KTERÉ BAVÍ STAVĚNÍ A ARCHITEKTURA



LÁSZLÓ VINCZE

Tři domy Stempela a Tesaře

Ještě nikdy nebylo tolik zapotřebí malozměrných staveb a citlivého přístupu k prostředí i sociálním vztahům jako v současnosti. Vyhlášovatelé mezinárodních cen za architekturu, blogy a webové designové magazíny sbírají a publikují příklady změny hodnot a přístupů, obyvatelnosti prostředí a snah o uvědomělé postupy s ohledem na budoucnost, příklady úsporných a solidarisujících forem.

Současná česká architektura si trvale získala mezinárodní uznání. Spolu se slovinskou architekturou provozuje nejvíce determinující architektonické dílny bývalého východoevropského regionu, které poskytují řadu vynikajících příkladů a vzorů moderní interpretace rodinných domů.

Tři nejnovější stavby tvůrčí dvojice Ján Stempel a Jan Jakub Tesař vypovídají o jednotlivých základních principech projektování a koncipování. Dále pak o tom, že všechny tři stavby spojuje invence a způsob práce obou architektů zahrnující veškeré detaily.

PRAHA

Rekonstrukci dvoupodlažního řadového domku dokončenou dvojicí Stempel–Tesař v roce 2017 lze snad nejvíce charakterizovat jako práci, již předtím nic podobného nepředcházelo. Už i proto, že každá přestavba má svoje specifické, vymezené znaky a v mnoha případech je to těžký a nevědný úkol. Pokud se ovšem podaří skloubit moderní, inovativní prvky se starou strukturou, pak výsledek může stát za to.

Soubor obytných domů postavený v 70. letech je a priori práce realizovaná v dobrém měřítku, zapadající do vzhledu ulice. Úkolem architektů byla kompletní přestavba jedné bytové jednotky. Ti se opět setkali se stavebníkem, který se projevil jako vynikající partner, schválil a přijal nezvykle odvážnou architektonickou koncepci.

Když jsem stavbu navštívil, zásadní prvky už byly na svém místě, včetně velkých konstrukčních zásahů. Realizace byla ve stádiu provádění jemných interiérových prací.

Z frontálního pohledu dvoupodlažní budova se směrem do vnitřního dvora proměnila v třípodlažní, čehož architekti dosáhli částečným propojením sklepa a přízemí. Tímto bravurním řešením dodali domu nový rozměr. Zapuštěný výběh zahradní

terasy s bazénem spojuje na jedné úrovni interiéru obývacího pokoje s vnějším prostorem. Vtipně řešená a dobře využitá je prohloubená část zahrady, tvořící prostřednictvím posuvných dveří organickou součást obývacího pokoje, která se pomocí schodiště použitého i jako sedací plocha zvedá zpět na úroveň skutečné zahrady s bazénem.

Původní lodžie jsou zabudované do nových interiérů, tudíž fasádu uzavírá jediná dělená prosklená plocha.

Částečnou demontáží stropu přízemí dosahují architekti také vertikálního propojení v interiéru, které zastřešuje horizontální protažení směrem k zahradě. Je zřejmé, že tady se do tvorby prostoru vracejí plochy obětované na poschodí, přičemž znásobují svou plochu i užitnost.

Tato přestavba je skvělým příkladem rekonstrukce využívající čistých, redukovaných moderních archetypálních znaků včetně do všech detailů promyšlených interiérových řešení, rekonstrukce, která charakterizuje metodu dvojice Stempel–Tesař.

LIBEREC

Liberecký rodinný dům dokončený v roce 2017 je v žánru „malých domků“ už jedním z mnoha, které v práci dvojice Stempel–Tesař charakterizuje archetypální hmota, nekonečně kompaktní tvorba interiéru a použití funkčního, „chytrého“ nábytku. První realizací tohoto měřítko a architektonického žánru se stal dům ve Vraném nad Vltavou. Objemové řešení sestává ze tří prvků. Základní hmotu tvoří samotný dům se sedlovou střechou, vedle něj stojí krabice na parkování automobilu a na druhé straně podlaha terasy. Rozličným propojováním těchto tří prvků vzniká pokaždé kombinace nového „malého domku“, která má ale pokaždé stejnou podlahovou plochu. Tady už dochází k vypracování všech prvků, které se později budou vracet v dalších a dalších variacích vytvořených na míru; do zdi integrovaný nábytek, kde mizí vnitřní stěna. Roli členění prostoru přebírá promyšlená struktura připomínající nábytek, použitelná z obou stran, která zahrnuje dveře, police na knihy, šatní skříně, schodiště, různé uzavíratelné přihrádky, ale i samotný kuchyňský nábytek. Práce architekta a návrháře interiéru je neoddělitelná, to tyto dimenze zdravě

vyžadují, aby byly vytvářené současně; jedno ovlivňuje druhé a naopak.

Inovace nábytkářského průmyslu, mobilní otvíratelné a zavíratelné konstrukce, pohyblivé stěny a stropy redefinují principy a pravidla konstruování. Budoucnost nepatří statickým a trvalým řešením, nýbrž dynamicky se měnícím, všestranným „smart“ prvkům.

Garážové křídlo s plochou střechou získává u libereckého domu větší důraz než u jiných, dřívějších domů dvojice Stempel–Tesař. Zastřešená, částečně uzavřená část budovy tady navazuje na hlavní budovu se sedlovou střechou, není oddělená, posunutá o půl metru nebo o metr, což jindy propůjčuje stavbám jistou lehkost. Zde to zřejmě vyplývá z obsáhlejšího architektonického programu, potřeby větší podlahové plochy, a dobře to ilustruje proces, při kterém se z minimálního bytu, z malého modelového typu, stává komplexní systém.

Homogenní, jednotná práce s materiálem fasády, lehkost a sebevědomí vyplývající z minimálních požadavků na interiéru zde znovu fungují a vytvářejí výrazný charakter stavby. Samozřejmostí je, že dveře integrované do nábytku jsou zhotovené se skrytými panty a zabudovaný nábytek kuchyně a obytných prostor je ze stejného materiálu se stejným povrchem.

VŠENORY

Hollywoodský Malin House¹ Johna Lautnera, žáka F. L. Wrighta, je pro mě předobrazem moderního domu. Šestiúhelná stavba nacházející se ve 45čtyřicetipětistupňové stráni vedle Mulholland Drive stojí na jediném pilonu s vějířovitou podpěrou z ocelových trubek. Píše se rok 1960.

V roce 2011 začíná v Jablonci nad Nisou pokus o vyprojektování domu o ploše 154 m². Pozemek s krásným výhledem ležící ve strmé stráni se sklonem 40 stupňů je nezastavitelný. Stempel a Tesař vyrobili platformu stojící na nohách a na ni postavili krabici budovy. Ocelové nohy platformy se paprskovitě opírají o dva body a kompozici vybiňující ze strání přidávají atraktivní vzhled a lehkost. Tato vějířovitá opěrná konstrukce připomíná skvělý Lautnerův dům Malin.



Praha



Liberec



Všerory

POZNÁMKY

- 1 <https://en.wikipedia.org/wiki/Chemosphere>
- 2 <https://en.wikiarquitectura.com/building/bianchi-house/>

Pokus se vydařil, prokázalo se, že drama architektury začíná osazením stavby na pozemku.

Tento úvod je nezbytný pro hodnocení rodinného domu ve Všerorech. Je ze všech tří zde popisovaných staveb nejsilnější, nejkomplexnější. Tady je vyjádřena podstata vzájemné provázanosti osazení, formování prostoru a tvaru a tektoniky.

Na vrch kopce stoupáme malými uličkami klikatícími se mezi ovocnými zahradami, kde najednou končí zem, asfalt a příchodzího zastaví barevná fasáda z vlnitého sklolaminátu a pak vkročíme na terasu z nášlapných roštů stojící na obrovských ocelových nohou. Jsme na místě.

Kovově ocelová konstrukce sestavená na tektonickém rámu je ve skutečnosti chybějící předzahrádka, protože ta opravdová se vlní pod námi směrem k údolí. Tato konstrukce spojuje dům s ulicí, tady má kluk zaparkované kolo.

Kompozice sestávající ze dvou částí je přímo poezie.

Lehká platforma ze syrové oceli umožňuje přístup do domu a zároveň vytváří místo pro parkování auta. Je popředím hlavní budovy, což je bílá silikátová krabice, redukovanými postupy zkonstruovaná obytná věž stabilně zasazená do půdy vyvedená pomocí schodů do strmé stráně. Nad reliéfem pozemku a stromy se vyvyšuje stejným způsobem jako dům Casa Bianchi² architekta Maria Botty s na červeně natřeným ocelovým mostem u vchodu a hranatou betonově šedou hmotou.

To je možná nejlepší Bottův dům. Taneční pořádek obou budov je podobný, obě člení architekturu na archetypy mostu nebo platformy a věže. Osazení ve stráni vyžaduje složitou úvahu a především speciální technické znalosti a invenci. Když se podaří vyjádřit řešení stabilní architektonickou koncepcí, už samotný příchod k domu se stává mimořádnou podívanou.

Bílý kubus Stempela a Tesaře bychom nepochybně mohli nazvat podle Botty casa bianchi, s tou poznámkou, že švýcarský dům terakotové barvy dostal jméno podle svého majitele. Architektura věže je dokonale vyvážená, do posledního šroubku propracované detaily tvoří homogenní bílý exteriér i interiér. Ocelové schodiště zkonstruované z jediného kusu hladkého plechu, omítnuté stěny, barevnost železobetonových stropních desek – rytmus je vyrovnaný, vše je stejné, jemné a pomalu dávkované. To všechno je zapotřebí k tomu, aby se obrovské skleněné plochy staly obrazy a jako obrazovky rámovaly ohromující pohled na les, ovocný sad, kostelní věž a zahradní rozhlednu s točitými schody.

LÁSZLÓ VINCZE
 ARCHITEKT A PEDAGOG BUDAPEŠTSKÉ
 TECHNICKÉ UNIVERZITY
 WWW.VINCZEANDLASZLO.COM



Přestavba řadového domu
 Praha
 Stempel & Tesař architekti

Přestavba řadového domu

Místo / Location: Praha
 Klient / Client: soukromá osoba
 Architekt / Architect: Stempel & Tesař
 architekti / Ján Stempel, Jan Jakub
 Tesař
 Projekt a výstavba / Design and
 Implementation phases: 2014–2017
 Zahrada / Garden: Lucie Vogelová
 (Terra Florida)
 Pozemek / Plot size: 270 m²
 Zastavěná plocha / Built-up area: 101 m²
 Užžitná plocha / Usable area: 230 m²
 Foto: Filip Šlapal

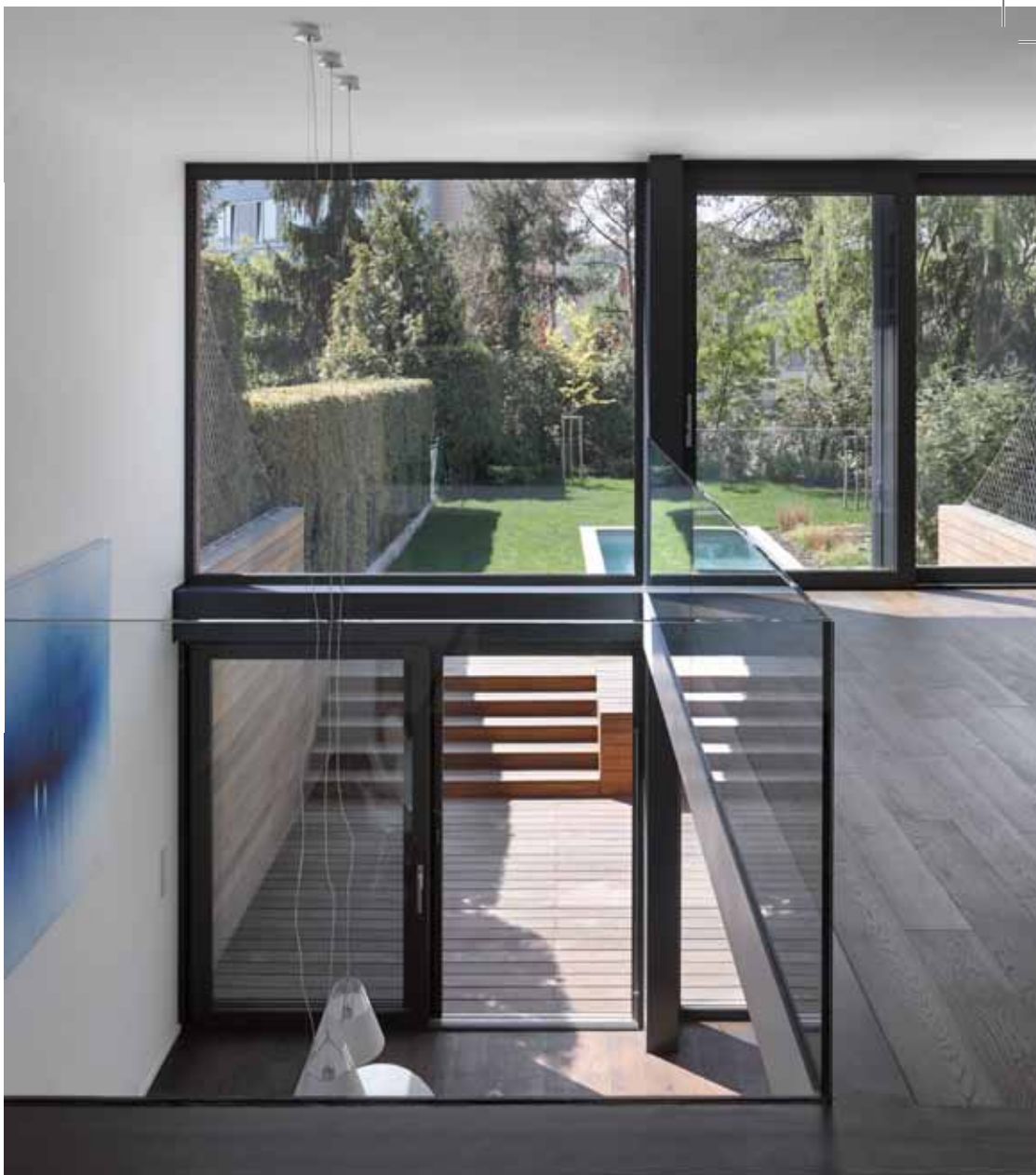
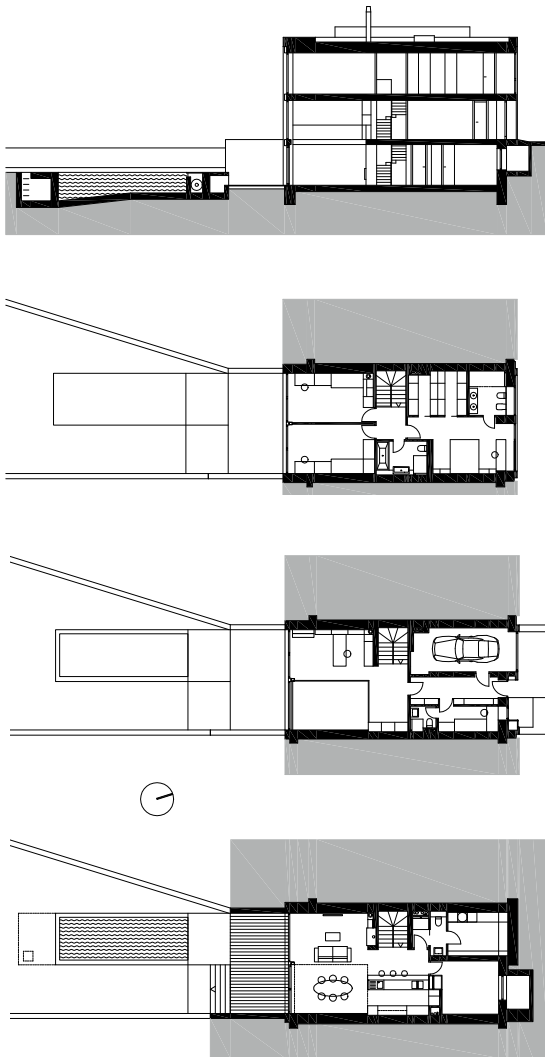
V sedmdesátých letech minulého století byly ve čtvrtích Hanspaulka a Baba vystavěny řadové a bytové domy. Stejně jako v jiných částech Československa byla bytová výstavba řešena formou svépomoci v rámci pro tento účel založených družstev. Výstavba respektovala typizaci své doby, nicméně svažité reliéf Hanspaulky přinášel zajímavé modifikace. V našem případě měl dům suterén, ze kterého byl díky terénnímu zlomu vstup na zahradu, zatímco vstup z ulice byl o podlaží výše. Po technické stránce byl dům navržen z plných cihel na rozpony panelových stropů, bylo tedy nutné se vyrovnávat s velmi úzkou dispozicí. Charakteristické pro naši oblast bylo použití cihel na fasádě.

Jasně vymezené hranice společně se zadáním investora nám určily směr přestavby.

Pro navýšení obytné plochy, jsme využili k bydlení i suterén napojený na zahradu. Velmi nízké světlé výšky podlaží nás motivovaly provzdušnit dispozici otevřením jídelny přes dvě patra. Z jihu jsou obytné místnosti prosvětleny velkoformátovým prosklením, které tvoří de facto celou fasádu. Tepelnou pohodu zajišťují venkovní žaluzie, které jsou automaticky řízené. Z ulice – ze severu je zopakován princip z jižní fasády. Velké prosklené plochy zde však z větší části nahrazují plně plechové plochy, za nimiž je garáž a koupelna. Černoskleněný plášť je zvýrazněn lemem z červených lícových cihel, prvku stmelujícího původní výraz domu s moderní přestavbou.

AUTORSKÁ ZPRÁVA

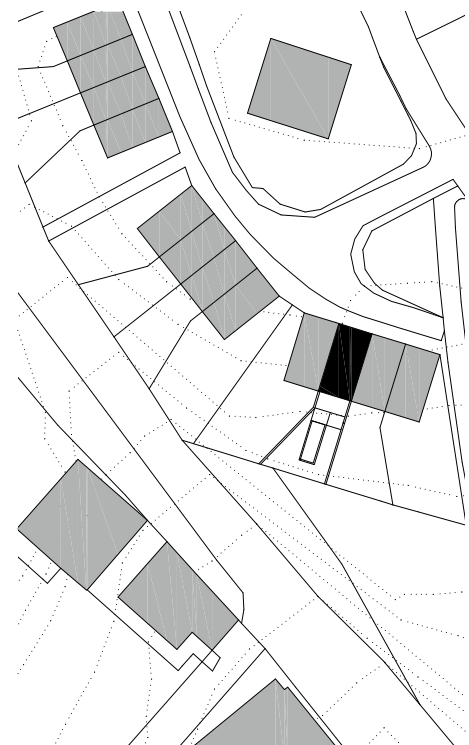
STAVBA 3/2017



REMODELLING OF A TOWNHOUSE

In the 1970s, a large number of terraced houses and apartment buildings were built in the Hanspaulka and Baba neighbourhoods of Prague. As in other parts of Czechoslovakia, the homes were built by housing cooperatives established for this purpose, with much of the physical labour performed by their future inhabitants. The buildings reflected the type of housing usually built at the time, although the area's hilly terrain resulted in some interesting modifications. In our case, the building's basement offered direct access to the backyard, although the main entrance was on the ground floor one level up. In terms of construction technology, the building's design was determined by the width of the ceiling panels, meaning that we had to work with a very narrow interior layout. Another typical characteristic for buildings in this neighbourhood was the use of brick facing.

The scope of the remodel was determined by the aforementioned limitations and the investor's stated objectives. In order to increase the amount of living space, we converted the basement area facing the garden into a living space as well. The extremely low ceiling heights inspired us to add a sense of airiness to the interior by opening up the dining room across two floors. The living spaces receive southern sunlight through a large glass surface that makes up practically the entire façade. The indoor temperature is kept at a comfortable level through the use of automatically controlled exterior blinds. This approach is mirrored on the northern street-side façade, except that much of the façade consists of sheet metal behind which are the garage and bathroom. The glass and black-metal façade is accentuated by a fringe of red facing bricks that form a link between the building's original look and its modern renovation.



ARCHITECT'S REPORT



Dům pod Ještědem
 Liberec
 Stempel & Tesar architekti

Dům pod Ještědem

Klimatické podmínky horského prostředí jasně definovaly požadavky uživatele. Jednoduše, prostě a pragmaticky je řešen malý levný dům na úpatí Ještědu. Archetypální forma se stává přirozenou součástí okrajové rezidenční části Liberce.

Minimální rozměry stavby, kdy užitná plocha domu bez garáže je cca 110 m², vyžaduje návrh až strojařský přístup. Všechny prostory od technické místnosti až po obývací pokoj jsou řešeny na milimetr, včetně rozmístění nábytku a umístění věcí v něm. Jen tak je možné docílit toho, že i přes malé rozměry při návštěvě nabydte dojem prostorného a komfortního bydlení, protože v domě není žádné promarněné místo. Vše je

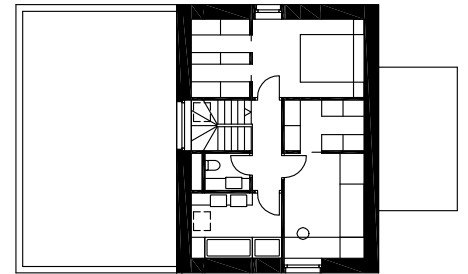
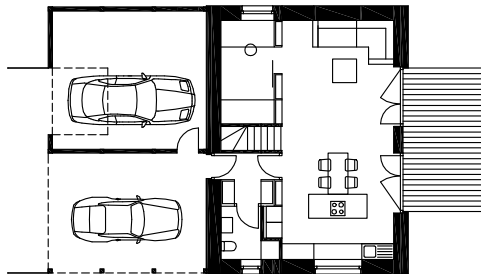
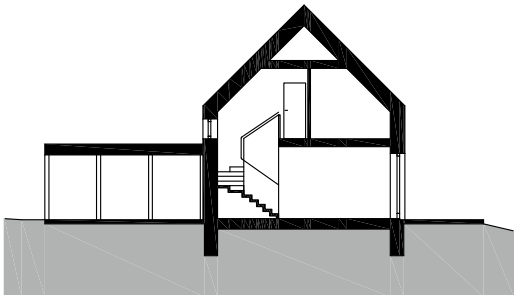
účelné a prostorově úsporné a přitom útulné, jako včelí doupě.

Majitelé preferovali přírodní materiály. Modřínové obložení fasády je ponecháno vlivu počasí tak, aby časem získalo stříbrnou patinu. Na střeše je použit předzvětralý titan-zinek. V interiéru dominuje pohledový betonový strop v kontrastu s dřevěnou podlahou. Vestavěný nábytek je pak v neutrální bílé barvě.

Jedná se o dům, kde majitelé chtějí být skutečně pány a nikoli otroky svého domu; kdy rodinný dům chápou jako účelný prostředek na bydlení a nikoli výstavní dědičství pro další generace.

AUTORSKÁ ZPRÁVA

Místo / Location: Liberec
 Klient / Client: soukromá osoba
 Architekt / Architect: Stempel & Tesar architekti / Ján Stempel, Jan Jakub Tesař
 Pozemek / Plot size: 1165 m²
 Zastavěná plocha / Built-up area: 136 m²
 Užitná plocha / Usable area: 137,5 m²
 Projekt a výstavba / Design and implementation: 2013-2017
 Foto: Petr Vlk

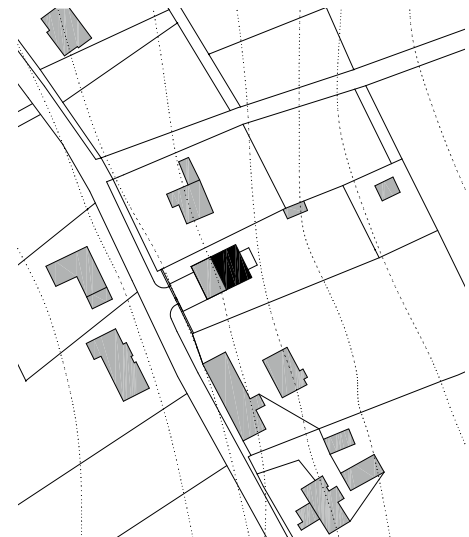


A HOUSE UNDER THE JEŠTĚD MOUNTAIN

Mountain climatic conditions have clearly defined the user's requirements. A small cheap house at the foot of JeštĚd has been designed simply, soberly, and pragmatically. An archetypal form becomes a natural part of the peripheral residential district of Liberec. The house of the minimum dimensions, when the floor area without a parking space is about 110m², requires a design with a detailed, even a mechanical approach. All the spaces from the technical room to the living room are solved to the exact millimetre, including the placement of the furniture and the location of the items in it. This is the only way to achieve the impression of

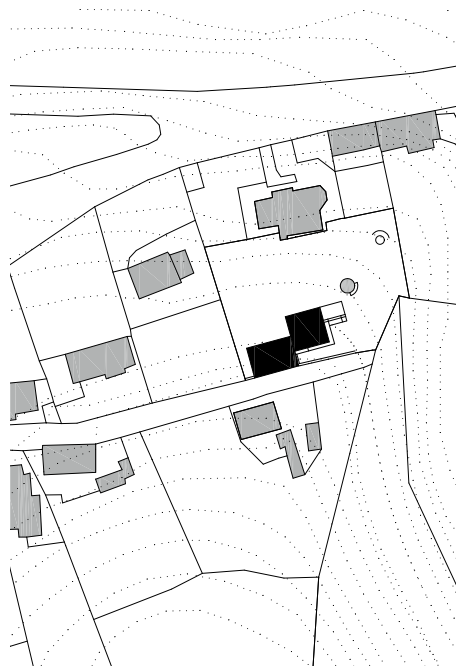
spacious and comfortable living, despite its small size, because there is no wasted space in the house. Everything is useful and space-saving, yet cosy, like a wolf's lair. The owners preferred natural materials. The larch cladding of the facade has been left to the weather so that it gets a silver patina over time. Precast titanium is used on the roof. The exposed concrete ceiling dominates the interior in contrast to the wooden floor. The built-in furniture has a neutral white colour.

ARCHITECTS' REPORT



ARCHITEKTURA

Dům věž
Všenory
Stempel & Tesař architekti



Místo / Location: Všenory
Klient / Client: soukromá osoba / private individual
Architekt / Architect: Stempel & Tesař architekti / Ján Stempel, Jan Jakub Tesař
Pozemek / Plot size: 1152 m²
Zastavěná plocha / Built-up area: 64 m²
Užitná plocha / Usable area: 164 m²
Projekt a výstavba / Design and Implementation: 2014-2016
Foto: Filip Šlapal



Dům věž

Suverénní ve své jednoduchosti, noblesní v materiálové čistotě, elegantní v prosté formě a důmyslný vnitřním uspořádáním, tak abychom využili prudkého svahu a jedinečných výhledů do údolí Berounky. Tyto cíle jsme se snažili v návrhu splnit, podpoření požadavky a důvěrou majitelů.

Původní zahrada romantické vily v historické části Všenor okouzila nás i majitele nejen krásnými výhledy, dramatickým terénem, ale i pozůstatkem původní funkce – romantickým kruhovitým altánem s točitým schodištěm. Ačkoli se nám jeho forma všem líbila, představa o domě byla zcela v kontrastu: přísná pravouhlá geometrie, kterou podpoříme bílým provedením i v interiéru.

Příznivá cena pozemku byla vykoupena velmi stíženými podmínkami pro výstavbu. Rozhodli jsme se pro koncept věže, který měl minimalizovat zastavěnou plochu, aby snížil náklady na zakládání a vyřešil velké výškové rozdíly. Navíc výška stavby umožňuje získání jižního slunce přes schodišťový prostor a přitom zachovává jedinečné výhledy mezi vzrostlými stromy do údolí na východ.

Z uliční úrovně se vchází přes ocelovou konstrukci krytého stání pro auta na galerii, kde je pracovní kout. Po subtilním ocelovém schodišti je možné vystoupat k dětským pokojům nebo sejít do obytného patra s kuchyní. Obytný prostor je již napojený

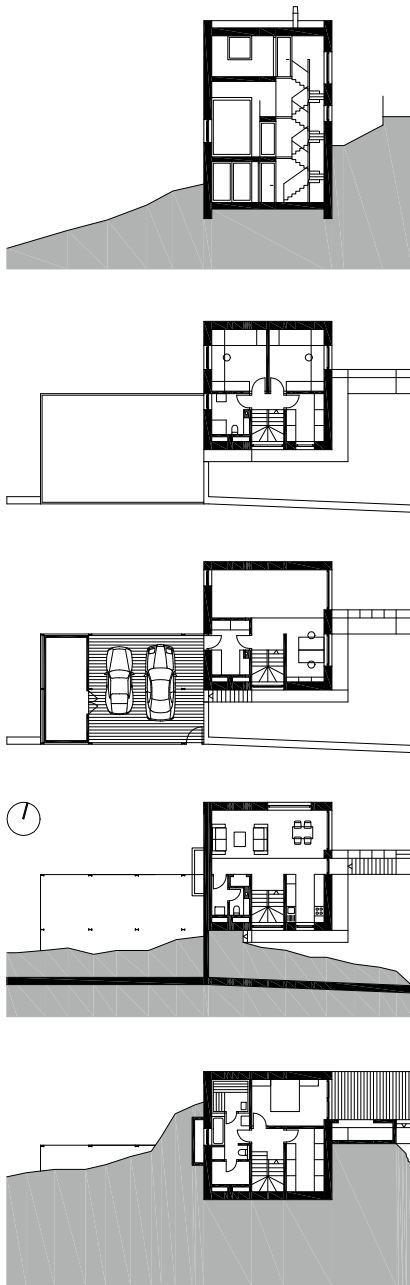
na zahradu a po venkovním schodišti se schází k terase. V nejnižším patře je ložnice se šatnou a zázemí domu.

Díky svému kompaktnímu objemu bylo možné docílit pasivního standardu. Dům má nosnou konstrukci z betonových tvárníků a železobetonových stropů. Na fasádě je kontaktní zateplení s jemnozrnnou bílou omítkou s hliníkovými okny.

Černé rámy oken z interiéru lemují pohledy na přírodu jako měnící se obrazy. Neutrální, čistý bílý interiéru jim nechává vyniknout, stejně jako sochařskému členění vnitřnímu prostoru.

AUTORSKÁ ZPRÁVA

STAVBA 3/2017



TOWER HOME

Masterful in its simplicity, magnificent in its purity of material, elegant in its simplicity of form, and sophisticated in its interior layout, which takes advantage of the steep slope and one-of-a-kind views of the Berounka Valley. These were the goals that we tried to fulfil in our design, supported by the owners' wishes and their faith in us. Originally a garden of a romantic villa in the historical part of Všenory, the property enchanted us and the owners not just with its beautiful views and dramatic terrain, but also because on it was a reminder of its original function – a romantic gazebo with a winding staircase. Although we all liked its form, our idea of the house was entirely in contrast with it: strict right angles, complemented by a white interior and exterior.

The good price was offset by relatively difficult conditions for construction. We decided on a tower design that would minimize the building's footprint and thus reduce the costs of laying the foundation while also resolving the great differences in elevation. In addition, the building's height allows the southern sunlight to enter through the stairwell area while preserving the unique views through the full-grown trees over the valley to the north and east.

From the street level, visitors cross a steel structure providing covered parking to enter the building via a hallway with a corner office. From here, an understated steel staircase leads up to the children's bedrooms or down to the main living areas and kitchen. The living spaces are connected to the garden, with an outdoor staircase

leading down to the terrace. The lowest floor contains the master bedroom with a walk-in closet and the building's technical facilities.

Thanks to the building's compact volume, we succeeded in meeting the passive house standard. The load-bearing structure consists of concrete blocks and reinforced concrete ceilings. The façade is made of contact insulation with fine-grained white plaster, broken up by the window openings.

Seen from the inside, the black window frames look like the picture frames of continually changing paintings of nature. They stand out even more in the neutral white interior, as does the sculptural articulation of the interior space.

ARCHITECT'S REPORT