

STAVBA

3/2023

ČASOPIS PRO VŠECHNY, KTERÉ BAVÍ STAVĚNÍ A ARCHITEKTURA

30.
ROČNÍK



JAN JAKUB TESAR

Současné české bydlení



Třídílná série knih představující výběr rodinných domů, který provedli Ján Stempel a Jan Jakub Tesar

Kvalitu určuje průměr. Průměr českého bydlení odpovídá stavu české společnosti a její kulturní vyspělosti. Špička ledovce, na které vzniká architektura rodinných domů světové kvality od více než stovky špičkových českých kanceláří, ale průměr netvoří. Vždyť posledních dvacet pět let tvorby rodinných domů, které s kolegou Stemplem mapujeme, zabírá kvalitní výstavba s názázkou dvě procenta.

POHÁDKA O DOMĚ SNŮ ANEB ČERNÉ OBDOBÍ ČESKÉ SPOLEČNOSTI

Byl jednou jeden král a ten měl tři syny. Jednou vyslal král prince do České republiky, krásné zelené kotliny v srdci Evropy, kde chtěl strávit podzim svého života.

Na cestu pravil synům: „Jděte a vyberte místo krásné a na něj obstarejte stavební povolení na domov pro celou naši velkou rodinu. Komu z vás se to podaří nejdříve nebo nejlépe, zdědí po mně královský titul. Spolu pak budeme spokojeně žít v rodinném sídle!“

I rozjeli se synové do České republiky. Věděli, že úkol vyhraje jistě ten nejrychlejší. Slyšeli, že v kraji je spousta jedinečných a kouzelných míst. Po cestě snili o podobě rodinného sídla. Vždyť jedou do země hradů a zámků zaslíbené! Král, i když starý, vyznává moderní způsob života. Domov nemá být hradem, byť rčení „můj dům – můj hrad“ synům vtlučoval do hlav celé dětství. „Nejlepší zabezpečení na podzim života, který důchodem se nazývá, je mít bydlení vlastního, zahradou obklopeného, ne moc velkého, a hlavně bezúdržbového,“ rozšafně dodával.

První syn se vydal do kraje nesoucího jméno Středočeský. Slyšel o krásných lukách kolem řeky Berounky či vesnicích kolem Vltavy. O procházkách chráněnými lesy nedaleko královských měst Berouna, Jílového u Prahy a rychlém dojezdu do prastarého sídla českých králů – matičky Prahy. Hned jak jej vánek z lesů ovanul, ovládl jej pocit štěstí. Vůně nového domova na dosah. Po cestě viděl spoustu domů, dostatečně velkých i pro ně, pro čtyři rodiny – krále a tři syny.

Přepadl ho hlad a únava, proto zamířil do nejbližšího hostince. A jak dobře udělal! Svíčkovou se šesti si dal, a ještě tolik rad obdržel! Prý na úřad stavební vydat se má, vše půjde jako po másle. V hostinci byl i jeden chytrý mladík užívající vznešeného titulu inženýr. Ten mu poradil, aby se na úřadě spíše ptal, než aby svůj záměr hned popisoval.

Za ranních rozbřesků princ vyrazil. Byl čtvrtek. Zavřeno? Co je to za úřad, když úřaduje jen v pondělí a ve středu? Smutně se vrátil do hostince a čtyři noci nedečkovostí nemohl zamhouřit oka, než v pondělí ráno kohout zakokrhal. Vesele se pak rozjel znovu na úřad a s upřímností šlechtice na poddanou spustil. Prý razítko mu má obstarati a on se jako král příští pondělí vrátí.

„Ale mladý pane, šlápněte na brzdu. Razítko jedno? Kdepak razítek na dvě desítky donesete VY mně a k tomu projekt s razítkem kulatým! Jo, a mládenče pozor, jestli máte dva bratry a ještě otce, tak nestavíte dům rodinný, ale bytový! To máte čtyři bytové jednotky! No ale když se dívám tady do územního plánu, tak to nepůjde. Zde můžete stavět jenom domy rodinné. A pozor! Jen jeden na jeden pozemek, ne že byste si tady postavili k domu výměnek pro dědu krále, to už se nenosí. Tak už moderní vesnice nebudujeme. Jo a když jsme u toho moderního, tak tady čtu, že musíte dodržet charakter obce. Víte co, já vám to vytisknu, ať mi toho nedonesete půlku, přeci jenom toho není málo!“

I zatočila se z toho prince hlava: „Tolik ORGÁNŮ do toho mluví? A ještě se tím tady chlubit? V této zemi býti králem? Třeba uspěje jiný z bratrů, mně to za to nestojí! Ten bytový dům bych asi vyřešil, dědu jako král pošlu do důchodáku, ale

pořádek v této zemi dělat, to je na jeden život moc práce.“

Druhý syn vybíral, až si samotnou Prahu vybral! Po cestě potkal skleslého bratra, který mu svůj neúspěch barvitě vylíčil. Elán mu to nesebralo, naopak, on se nevzdá! A protože byl den úřední, ještě než se ubytoval, stavební úřad atakoval. Na dlouhý seznam byl připraven. „Šedesát pět položek? A kolik dodavatelů internetu a mobilního signálu v tom seznamu je? To bude vyspělá společnost!“ pousmál se blaženě a hned si představil, kolik programů bude mít v kabelové televizi, když kolem pozemku vede tolik kabelů. Pozemků je málo, sehnal tedy jen drahou malou proluku. Oslovil architektu Stempela s Tesarem, ti jsou prý nejlepší. S projektem pak několik měsíců trpělivě čekal, povzbuzen tím, že nemusí měnit územní plán. Za tu dobu, co v Čechách trávil čas, hodně se naučil, a tak věděl, že teď nemá právo si stěžovat, když má i vyjádření památkářů kladné a k tomu i slovo TSK! Po roce a několika měsících se dočkal a se stavebním povolením domů spěchal. Jaké zklamání to ale bylo, když doma ve schránce našel seznámení s odvoláním souseda! A tak to odvolání leží na Magistrátu hlavního města Prahy ještě dnes, a možná i na Ministerstvu pro místní rozvoj.

Třetí syn nerad mluvil s lidmi. Skleslé bratry po cestě mlčky minul, na nic se neptal a pokračoval. Za místo si vybral krásný národní park a na internetu si pak objednal z katalogu projekt. Povolení šlo rychle, čtyři stěny, střecha šikmá a dům se jmenuje (jako před sto lety) krásným dívčím jménem. Návrh si ještě trochu poupravil, sám moc dobře ví, co je pro něj to nejlepší. A taky dům posunul blíž k lesu a potoku a pěkně, vlastně na černo, začal stavět. Ani se nedivil, když místo kolaudačního souhlasu přišel demoliční výměr. Od těch dob tu spokojeně a sám s demoličním výměrem zrušeným soudem žije.

A tak končí naše pohádka o černém stavu českého bydlení.

Navrhování a stavba kvalitních rodinných domů není žádnou činností hodnou králů, je to spíše činnost misionářská. Můžeme tedy děkovat za zmíněná dvě procenta a považovat je za zázrak.



Novostavba rodinného domu
Černošice
Stempel & Tesař architekti

Dům nad stoletou vodou

Prizemní rodinný dům je situován v okrajové části města, nedaleko Berounky v území ohroženém záplavami. Úroveň obytných místností se nachází nad hladinou stoleté vody, jejich napojení na pozemek zajišťuje terénní násyp. Severovýchodní polovina domu je dvoupodlažní, suterén s garáží dělí přízemí na dvě úrovně.

A HOUSE OVER A ONE-HUNDRED-YEAR-FLOOD

This one-story family house is located in the outskirts of the city, near the Berounka river in an area threatened by flooding. The living rooms are located above the level of the flood, their connection to the land is provided by an embankment. The north-eastern half of the house has two stories, as the

Společenský prostor s kuchyní a jídelnou, který se celoprosklenými stěnami otevírá na jihovýchod a jihozápad, má nadstandardní výšku, čtyři schodišťové stupně vedou do soukromé části s ložnicemi a zázemím. Hlavní prvek domu tvoří vegetační železobetonová střecha s masivní atikou, jejíž výrazný přesah chrání terasu před

basement with a garage divides the ground floor into two levels. The living room with kitchen and dining room with fully glazed walls opens to the south-east and south-west and its height is above standard. Four stairs lead to a private area with bedrooms and facilities. The green reinforced concrete roof with a massive parapet, the significant overhang of which protects the

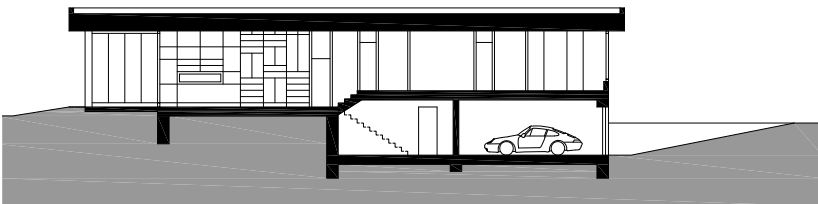
deštěm a sluncem. Vnější stěny jsou zvýrazněné strukturovanou omítkou zemité barvy, již doplňují antracitové okenní rámy z hliníku. Interiéru dominuje masivní dřevěná podlaha a bíle lakovaný vestavěný nábytek.

ground-floor terrace from rain and sun, is the main element of the house.

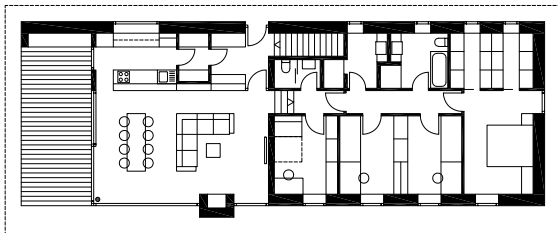
The exterior walls are accented with textured earth-coloured plaster and anthracite aluminium window frames. The interior is dominated by a solid wooden floor and white lacquered built-in furniture.

AUTORSKÁ ZPRÁVA

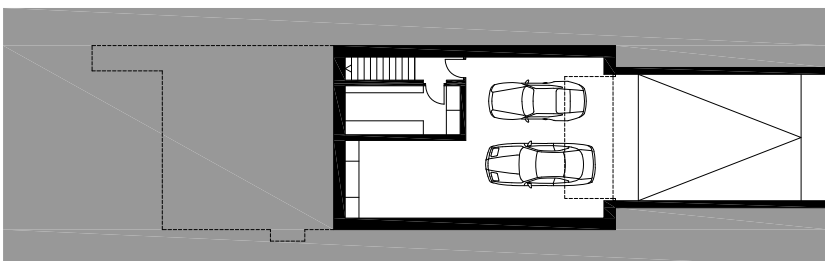
ARCHITECT'S REPORT



Řez



Půdorys přízemí



Půdorys suterén



Situace

Místo stavby / Building location: Černošice
 Autoři / Architects: Ján Stempel, Jan Jakub Tesař / Stempel & Tesař architekti
 Spolupráce / Cooperation: Natálie Vodičková, Jan Vodička, Růpik, zahrada / Terra Florida
 Zastavěná plocha / Built-up area: 240 m²
 Užitelná plocha / Usable area: 206 m²
 Plocha pozemku / Plot area: 1186 m²
 Obestavěný prostor / Volume: 1100 m³
 Projekt / Design phase: 2018
 Realizace / Implementation: 2023
 Foto: Filip Šlapal

