

# PROJEKT

01/2025

Banánka, Villa 51, Umelecká rezidencia,  
Rodinný dom Vicus, Villa Sidonius

Revue slovenskej architektúry  
Vychádza od roku 1959 — Ročník 67

01

9771335218002

Rodinné domy

# Vila Sidonius, Stredočeský kraj

## Stempel & Tesař architekti

### Pod nebom nad zemou

Pavol Paňák

Táto vila je vo svojom komplexnom zjave a charaktere vlastne postojom k dôležitým otázkam, z ktorých viaceré presahujú bežné kritériá architektonického diela. Na prvý pohľad ambiciózna až pyšná v dobe konjunktúry takých hodnôt stavebnej kultúry, ktoré sú inšpirované a reagujú na aktuálne globálne problémy environmentálne a sociálne. Zjednodušene sa možno tiež nazdávať, že je pripomienkou heroických gest neskoromodernej architektúry, ktoré svojím zjavom a myšlienkovým odkazom formovali prvé povojnové generácie architektov. Svojím vložením do miesta i svojím výzorom polarizuje názory najmä tých, ktorí ju čítajú povrchno bez jej hlbšieho poznania a uvedomenia si jej komplexnosti.

Výnimočný zjav tejto architektúry v danom prostredí pochádza jednak z klientovho programu a vôle k jedinečnej podobe svojho sídla a z uchopenia komplexných vlastností miesta a ich prepísania do hmotovej a priestorovo-materiálovej kompozície autormi vily. Takéto zadanie býva v neskúsených rukách a absencii talentu spoľahlivou pascou v podobe prázdnej opulentnosti. Takej, ktorá predstavuje premárnenie príležitosti premeny dostatočného kapitálu na kultúrny počin. Pretože dejiny vil sú okrem svojho kunsthistorického rozmeru aj záznamom ambícií stavebníkov – investorov k demonštrácii svojho štatútu skrze svoje sídlo. Kultivovaný prepis takejto ambície do zjavu sídla je podmienený viacerými okolnosťami – najmä však oslovením správneho architekta a mierou vzájomného rešpektu vo všetkých podobách vzťahu klienta a jeho architekta. Oslovenie týchto autorov bolo priaznivou podmienkou pre vznik architektonickej kvality. Som presvedčený, že navrhnuť a postaviť dobrý „drahý“ dom je oveľa ťažšie než v obvyklom investičnom rámci. Tu je architektova skúsenosť východiskovým predpokladom.





Silné gesto tejto architektúry je možné pochopiť až po uvedení si toho, čo toto gesto reflektuje a voči čomu sa vzťahuje. Reflektuje vôľu klienta k prekročeniu obvyklých modelov „bohatého“ zadania a vzťahuje sa k jedinečnej scenérii vzdialeného horizontu so siluetou Prahy a zároveň k intímnej blízkosti zarasteného temena vyvýšeniny. Logiku vloženia tejto figúry do morfológie miesta a jej natočenie voči jeho vrstevniciam je možné pochopiť až po uvedení si protichodných vlastností pozemku. Prudký svah na nepriaznivú svetovú stranu, ponuka jedinečného výhľadu severným smerom takmer na jeho vrchole, ktorý je ako jediná nevelká časť pozemku vystavený južnému slnku.

V skutočnosti ide o súbor pozostávajúci z dvoch stavieb. Z „dolnej stavby“ na úrovni ulice pod päťou svahu, do ktorého je čiastočne zapustená a z ktorej sa do domu vstupuje. Obsahuje viaceré sprievodné priestory a výťah k „hornej stavbe“ – samotnému obydlíu –, k oceľovo-sklenenému hranolu posadenému na betónových pilieroch. Táto zostava do terénu opretého objemu a obnaženého objemu nad terénom sa vznášajúceho predurčuje charakteristický scenár tejto architektúry. Je to spoluprátnosť kontrastných črt, z ktorých jej komplexnosť pozostáva. Takmer labyrintická atmosféra dolného domu s malým patiom verus otvorenie sa horného domu – obydlia – voči krajine vo všetkých jej mierkach. Vznášanie sa obydlia nad terénom smerom k severu a metropole verus jeho líhanie si na nevelkú lúku k juhu. Spoluprátnosť oboch týchto fenoménov v centrálnom obytnom priestore je osobitne silným zážitkom. Klasická osová symetrická osnova obydlia verus jeho nehistorizujúci zjav. Obe osi, podľa ktorých je obydlie komponované, prepájajú vzájomne kontrastné podoby

a mierky vonkajšieho prostredia. Dôverná blízkosť vzrastlých stromov verus nadhľad nad údolím a vzdialená veľkolepá scenéria. Jasné geometrické teleso verus dramatická morfológia miesta, nad ktorým sa vznáša. Nevelká lúka v obytnej rovine na južnej strane verus bridlicové pole s mladými briezami pokrývajúce prudký svah pod obydlím. Krajínarsky koncept nie je idylickým klišé – tvorí so stavbou ideový celok.

Napriek jeho jasnej a zrozumiteľnej figúre a spôsobu jej vloženia do terénneho profilu túto vilu nemožno pochopiť bez zažitia jej vonkajších vzťahov zvnútra. Esenciou spoluprátnosti kontrastných črt vily je sled priestorových sekvencií od vstúpenia za líniu uličnej steny dolného domu po otvorenie dverí výťahu na nivelete obydlia. Ulica – nevelký vstup – patio so stromom – chodba – výťah – dychberúci výhľad. V skutočnosti skromný ceremoniál vrcholiaci otvorením výťahových dverí voči scenérii, ku ktorej je obydlie orientované. Akási antitéza klasického komponovaného vilového entré ústiaceho v centrálnej hale – tento scenár vrcholí ponukou impozantnej scény vzdialeného horizontu. Je to civilné a nakoniec povznášajúce. Samotný vzťah tejto architektúry k majestátnemu výhľadu k horizontu s Prahou nespočíva len v spôsobe, ako je vďaka konceptu tohto domu každodenne zažívaný. Tkvie najmä v takom uchopení tejto jedinečnej danosti, ktorá chápe zjav vily ako partnera, ako akýsi protipól tohto vzácneho fenoménu. Toto je nadradené všetkému miestnemu kontextu, a preto sa mu prirodzene vymyká. Indikuje iný, miesto prevyšujúci vzťah.

Za environmentálne a sociálne korektné stávanie sa dnes považuje také, ktorého materialita i realizácia produkuje čo najmenšiu uhlíkovú stopu, také, ktoré sa k miestu, kde stojí, správa kontextuálne, alebo také,

ktorého ideál spočíva v hľadaní sociálnej a iných rovností a pod. Takýmto kritériám vila v mnohom zdanlivo protirečí. Ako málo sa v tomto diskurze hovorí o environmentálnom rozmere chápania architektúry a jej materiality z hľadiska jej trvácnosti. Táto totiž rozhodujúco podmieňuje budúci nárok na jej dlhovekú odolnosť, prácnu údržbu, nákladnú obnovu. Dom vznášajúci sa nad terénom a dotýkajúci sa svojho podlažia iba zlomkom svojho priemetu je v skutočnosti ambicióznym a zároveň pokorným gestom. Jestvujú kultúry, ktoré pokladajú „lahké dotýkanie sa zeme“ svojimi obydliami za jednu z podstatných povinností človeka voči prírode. Asi jedna z najstarších environmentálne korektných zásad. Kontextuálnosť sa väčšinou chápe bez hierarchizácie hodnôt, ktoré kontext miesta určujú a ktoré ho presahujú. Takých, ktoré kriticky motivujú rozhodnutia architekta, ktoré zakladajú význam daného diela v dejoch architektúry. Takých, ktoré lokálny kontext provokujú, pretože sa vzťahujú k dôležitejším danostiam kultivovaným spôsobom a staveľskou bravúrou.

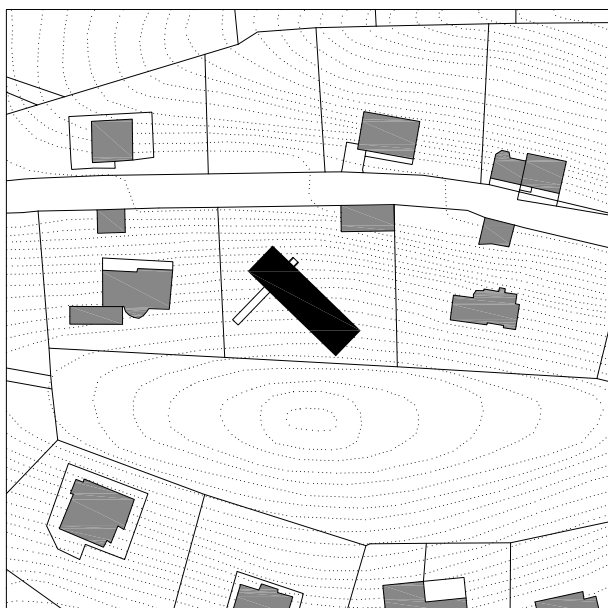
Vila je elitársky typologický druh, ktorý sa zo svojej podstaty vymyká kritériám sociálnej rovnosti. A predsa je už od renesancie jedným z tých kľúčových architektúr, cez ktoré sa sprítomňujú vždy nové výboje architektúry a ku ktorým sa ostatná architektonická produkcia v mnohom vzťahuje. Vila bola a je kultúrnym fenoménom každej doby a práve tým paradoxne plní svoje sociálne poslanie.

Vila Sidonius je okrem mnohého iného dielom vysokého inžinierskeho intelektu. Obytný oceľovo-sklenený hranol, ktorý je obalom vnútra vily, je vložený do nosného oceľového skeletu. Tento prenáša všetku tiaž do nosných betónových pilónov, z ktorých jeden je vertikálnym výťahovým jadrom a technicko-technologickým zázemím

vily. Modulová osnova skeletu zakladá striktné členenie symetricky komponovaných obytných priestorov. Eliminácia pohybov nosnej oceľovej kostry, ktoré pochádzajú z jej reakcie na premennú vonkajšiu teplotu, je len jednou z mimoriadne komplexných podmienok takejto štruktúrálnej koncepcie. Táto téma, zasluhujúca si samostatné pojednanie, podstatne spoluvytvára obraz tejto vily ako diela významnej a mnohovrstvej staveľskej hodnoty. Rozhodujúce podrobnosti tejto architektúry sú vlastne racionálneho pôvodu. Jazyk konštrukčných elementov je kultivovaný a zrozumiteľný a nie je prekrytý žiadanou ďalšou významovou vrstvou. Nositeľom jej poriadku je skeletová priestorová štruktúra, ktorej osnova preniká celým obydliem. V tejto zdanlivej samozrejmosti je poznať vysokú odbornosť a skúsenosť celého širokého autorského tímu a stavebníkovej dôslednosti.

Jednou z podmieňujúcich okolností zrodu tejto architektúry je osobnosť stavebníka. Okrem spomínanej vôle k prekonávaniu obvyklých modelov „bohatých“ domov bola to najmä jeho vynaliezavá a inšpirujúca angažovanosť pri všetkých obdobiach plánovania, prípravy a realizácie vily. Jeho otvorenosť neortodoxnému riešeniu, osvojenie si konceptu, dohľad a spolupráca počas stavby, vôľa ku kvalite a najmä uvedomenie si toho, že stavenie vily je okrem mnohého iného aktom kultúry. To všetko podstatne podmieňovalo a sprostredkovalo premenu autorských ideí na vysokú architektonickú hodnotu realizovanej stavby.

Táto vila sa výnimočnému miestu pokorne neprispôsobuje, je jeho partnerom. Hodnota miesta a hodnota domu doňho vloženého sa stali komplexným javom vzájomne sa podmieňujúcich fenoménov urbánnej kultúry.



Situácia



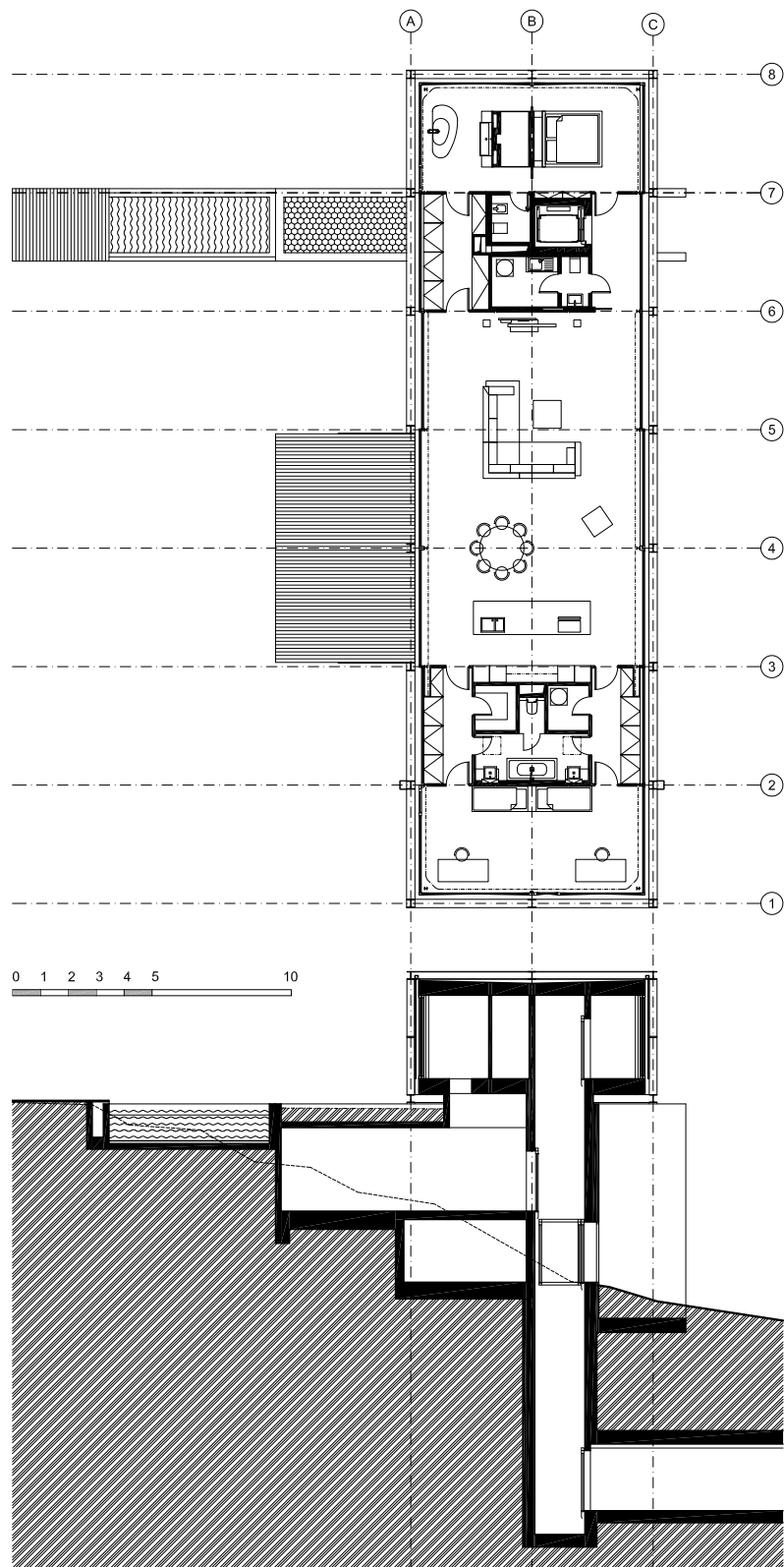








Vila Sidonius  
Stredočeský kraj  
Autori: Ján Stempel, Jan Jakub Tesař / Stempel & Tesař architekti  
Krajinný architekt: Vladimír Sitta  
Statika: Valbek (Jiří Chodora a Jan Vesecký)  
Návrh: 2016 – 2020  
Ukončenie realizácie: 2024  
Plocha pozemku: 1 673 m<sup>2</sup>  
Zastavaná plocha: 330 m<sup>2</sup> (dom), 135 m<sup>2</sup> (garáž)  
Hrubá podlažná plocha: 322 m<sup>2</sup>  
Úžitková plocha: 294 m<sup>2</sup>  
Foto: Filip Šlapal





# Ján Stempel a Jan Jakub Tesař v rozhovore s Andreou Bacovou

## Nenavrhujeme baraky pre seba a časopisy, ale pre klientov

**Andrea Bacová:** Úvodom si dovoľím pár slov o vás dvoch. Pracujete ako dvojica architektov Stempel & Tesař a dokopy vás dala škola, kde obaja v súčasnosti pôsobíte. Pán Tesař, vy ste boli u Jana Stempela diplomantom a on vás oslovil na spoluprácu. Janko, ty si zase nadobudol skúsenosti vo veľkých ateliéroch – najprv v legendárnom SIAL-e, neskôr v ateliéri ADNS. Potom si však nasmeroval svoju pracovnú kariéru na tvorbu rodinných domov, po tom, ako si sa v roku 2004 osamostatnil, si v roku 2008 založil súčasný ateliér, keď si prizval na spoluprácu Jana Tesařa a výsledkom je množstvo realizovaných rodinných domov po celej Českej republike. Prečo práve rodinné domy?

**Ján Stempel:** Vždy som chcel navrhovať baraky pre konkrétnych ľudí. V tých veľkých kanceláriách, kde som pracoval predtým, sa projektovali hlavne veľké stavby – aj preto, aby sa to množstvo ľudí uživilo. A veľké stavby neboli zväčša pre konkrétnych ľudí. Boli väčšinou pre developerov, investorov, ktorí potom tie domy predávali alebo prenajímali. Nikdy to nebolo pre konkrétneho majiteľa, čo mi trochu vadilo. To bol jeden z dôvodov, prečo som odišiel z ADNS. Začal som teda kresliť malé domy, keďže dovtedy som mnohým ľuďom odmietol navrhnuť dom – hlavne kamarátom. Popri práci vo veľkej firme to nešlo a potom sa to už dalo. A potom sa to už dalo. Po čase som začal učiť na Fakulte architektúry. Tam som sa spoznal s Honzom, ktorému som po ukončení jeho štúdia navrhol, aby sme pracovali spolu, pretože samotnému architektovi sa pracuje ťažko. Pokračovali sme v tomto trende, ale to neznamená, že by sme sa vyhýbali veľkým stavbám. V poslednej dobe máme na stole aj dosť veľkých stavieb.

**AB: Ako vyzerá vaša vzájomná spolupráca?**

**JS:** To je otázka, ktorej som sa bál. (smiech)

**Jan Jakub Tesař:** Mám k tomu spoustu vtipů, ale v rámci seriózného rozhovoru by to asi nevyznělo dobre, respektive by to mohlo byť špatně pochopeno... (smiech)

**JS:** Každá stavba je iná. Nedá sa povedať, kto čo vymyslel, nejako to vznikne.

**JJT:** Stavby vznikajú a podíliame sa na nich tak, že o všetch

stavbách, ktoré od nás odchádzajú a ktoré projektujeme, oba víme stoprocentne všetchno. To znamená, že keď jeden z nás odjede na mesačnú dovolenou, čož se bohužel nestává, tak ten druhý ho plnohodnotně zastoupí. A myslím si, že tím je řečeno všechno. Každá zakázka má kompletně péči nás dvou. Počet těch návrhů máme tedy nastavený tak, že to zvládneme sami a až v dalších krocích se přibírají další profese. Architekturu ale stoprocentně děláme takhle ve dvojici.

**JS:** Investori mají istotu, že návrh nerobí žádná třetí osoba.

**AB:** Rodinný dom je pre architekta jedna z najnáročnejších zákaziek. Máte za tie roky už vypracované nejaké svoje zásady, ako postupujete pri koncipovaní projektu konkrétneho rodinného domu?

**JS:** Presne vieme ako to robiť. S každým inak! (smiech)

**AB:** Aj keď je každý iný, musíte predsa najprv klienta diagnostikovať – ako dom našiť na jeho potreby. Nejaký systém v tom musíte mať!

**JJT:** Často opakujeme, že nejdřív provedeme analýzu, v čem to bude jiné. To znamená, že jej nejdřív důkladně vyzpovídáme, necháme ho z toho zadání vypsát, co znamená, aby všechno, co chce, napsal, nejenom to řekl. Pak to má větší váhu, má to mnohem promyšlenější. Až když víme, co klient očekává, teprve potom se jdeme podívat na pozemek. Abychom tam hned nezačali projektovat něco pro sebe, abychom hned nepřemýšleli, co by se tam dalo udělat. Vždy je lepší, když se podíváme na pozemek očima klienta. V tomhle je ten začátek stejný a pak se rozehraje ten ping-pong, ale pokaždé je ten protihráč, respektive spoluhráč, jiný.

**JS:** Keď sa ten spoluhráč zmení na protihráča, prestávame spolupracovať.

**AB:** Isto ste často dospeli do bodu, keď ste museli robiť isté kompromisy. Alebo ten protihráč, respektíve spoluhráč, musel robiť kompromisy... Je to vec vybalansovania alebo vyargumentovania toho, čo je na jeho strane prioritou, a toho, akú máte prioritu vy. Ako potom pracujete?

**JS:** Správne si to pomenovala – ide o vybalansovanie. Ale to nie je o tom, že by sme robili kompromisy. Do poslednej chvíle sa snažíme vysvetľovať, argumentovať.



Vila Sidonius, foto: Filip Šlapal

**JJT:** Určitě nehledáme kompromis, ale konsenzus. To znamená, že obě strany odcházíme od stolu s tím, že jsme sto procentně spokojeni. Těch stran je obvykle víc. Speciálně na rodinné domy. Bývají to většinou manželé a ti jsou často v mnohem větším kontrastu, než bychom byli my s nimi. Často ten trojúhelník vyvažujeme právě my.

**JS:** Vždy sa snažíme o to, aby na to, čo chceme my, prišli oni. (smiech)

**AB:** Považujú to potom za svoj nápad...

**JS:** Ide o umenie, aby sme ich dostali tam, kam chceme. Musia byť presvedčení o tom, že oni presvedčili nás.

**AB:** Ďalším dôležitým momentom pri rodinnom dome je otázka financií. Musíte mať ale už dosť skúsenosti, aby ste dospeli k riešeniu, ktoré vyhovuje ich budgetu. V tom by sa oni mali nechať vami viesť, trebárs uznať, že dom by mal byť menší... Ako striehnete rozpočet?

**JS:** My sme naozaj tí, ktorí to strážia najviac. Problém je, že veľa investorov povie na začiatku nejaký limit, ktorý majú, a nie je to pravda. Majú viac peňazí, ale na začiatku to nepovedia. Stane sa aj to, že investori nemajú tie peniaze, myslia si, že keď ich strýko pred desiatkami rokov postavil barak za pár korún, tak aj oni postavia dom za tie isté peniaze. S každým treba teda postupovať osobitne, musíme im mnohé vysvetľovať a pýtať sa, či vôbec potrebujú isté veci, prípadne, či nie je pre nich lepšie ísť niekam na dovolenku ako postaviť si drahý dom.

**JJT:** Když jsem přirovnal naši debatu s klienty k ping-pongu, měl jsem na mysli, že to není tak, že my něco navrhne a je to hotové. Někdy se to stane, ale většinou jde o zpětnou vazbu, a tak si vždycky pečlivě schováváme tu první variantu, abychom potom argumentovali, že jsme to navrhli menší a že to právě oni chtěli zvětšovat. Dokonce se už stalo, že jsme se vrátili k první variantě po stavebním povolení, v rámci prováděcího projektu jsme kreslili první variantu na menší dům a potom zápolili se stavebním úřadem, aby nám schválil změnu stavby před dokončením. Zpravidla to bývá tak, že náš první návrh bývá ten nejkompaktnější a až potom se někdy

nafukuje. Obráceně je to málokdy. Nepamatuji se, že by někdo chtěl dům zmenšit.

**JS:** Ten prvý návrh je vždy najlepši.

**AB:** Súvisí to aj s vašou architektúrou rodinných domov. Prezentuje minimalistické až úsporné koncepty, je v nej čitateľný racionálny prístup a zároveň brilantné ovládanie a riešenie priestorových vzťahov. Vaše domy majú jasnú koncepciu, čisté dispozície založené na geometrických vzťahoch a pre vaše koncepty je charakteristická kompaktnosť. To je také moje hodnotenie... Môžete sa s ním stožniť, prípadne ho doplniť?

**JS:** Plne súhlasíme!

**AB:** Mohli by ste to ale doplniť, čo sa týka konceptu rodinného domu. Akým smerom sa snažíte ísť? Akú líniu držíte? Mám na mysli koncepcnú rovinu.

**JS:** Vždy je to iné. Je to aj na tých stavbách vidno, že každý barak je iný. Jeden má šikmú strechu, iný plochú, jeden je drevený, iný kovový. Snažíme sa o to, aby ľudia, ktorí budú v tom dome bývať, boli v ňom šťastní a aby si povedali, že to presne chceli.

**AB:** Jeden znak je však predsa len pre vaše domy – baraky, ako to vy v Čechách vravíte – charakteristický a tým je kompaktnosť.

**JS:** To určite.

**JJT:** Klienti si nás proto i vybírají! Jsou v tom i jejich přání, konkrétní pozemek, současně s tím i konstrukční řešení. Výhoda kompaktnosti je v racionalitě, ten tvar ekonomicky vychází lépe ve vstupních i provozních nákladech. To je ta racionální složka kompaktních domů. Přitom jde stále o nemovitost. Člověk se na to musí dívat tak, že dům si nikam neodnese, jsou v tom jeho peníze, přitom životní situace se mu může změnit a kompaktní domy kvůli svojí racionalitě se případně snáze prodají.

**JS:** Pre mňa je architektonickou bibliou Menclova kniha o československej ľudovej architektúre a tam vidno, že tie baraky boli kompaktné. A prečo? Lebo ľudia mali rozum!

**AB:** Máte veľký prehľad o českej scéne rodinných domov, keďže sa venujete aj publikačnej činnosti. Ste autormi edície českých rodinných

domov, kde vyšli už štyri rozsiahle vydania (99 Domů I, 99 Domů II, 99 Domů III, 66 Domů). Ako by ste charakterizovali súčasný trend v tejto oblasti? Udialo sa niečo nové, zlomové?

**JS:** Jedna vec je super. A to je fakt, že knižky, ktoré vydávame, sú stále častejšie, pretože sa stavia stále viac a viac kvalitných rodinných domov. To je hlavný trend. Ale to, či tie domy sú veľké, malé, vysoké, nízke, sa nedá nejako špecifikovať. Pozitívne je to, že ľudia prichádzajú na to, že je dobré si dohodnúť spoluprácu s architektom.

**JJT:** Myslím si prece jen, že je tam jisté špecifikum, dokladá to čtvrtá naše knižka, a to je fakt, že se naakumulovalo velké množství rekonstrukcí, přestaveb, přístaveb – nejsou to jen čisté novostavby. Bylo jich tolik, že to stálo za to, abychom udělali speciální díl publikace o rodinném bydlení. Dalším faktem je, že domy jsou realizovány na stále stísněnějších a zajímavějších pozemcích. Ty pozemky jsou ale násobně kvalitnější, než to bývalo. Pozemků v rámci kobercové zástavby polí je našťastí minimálně. I pozemky pro novostavby často vzniknou demolicí nějakých nehodnotných staveb. Nevím, jestli je to trend, ale minimálně na realizacích, které jsme sesbírali, se to pozorovat dá.

**AB:** Keď to porovnávam so slovenskou scénou, musím povedať, že ešte nemáme v tomto smere toľko rekonštrukcií domov, ktoré by sa dali nazbierať do knižky, akú ste vydali vy. V Čechách je predsa len silnejšia aj tradícia chalupárenia ako tu u nás.

**JJT:** Často to nejsou ani tak chalupy jak druhé bydlení. Část roku tráví majetnější klienti v druhé nemovitosti. Je tam ale celá řada městských domů, řadových domů. Je to obrovské množství domů ze 70. a 80. let, které se přestavují v rámci městských struktur.

**AB:** U nás na Slovensku takmer úplne vymizli kvalitné radovky či iné priestorovo úsporné koncepty z portfólia nových rodinných domov.

**JJT:** Mám dojem, že u nás naopak mezi novostavbami začínají řadovky přibývat. Je tady ze strany architektů větší důraz na vyšší zastavěnost pozemků. Velmi pomalu se to dostává i do územních plánů. Asi to souvisí s trendy šetření a rozumného stavění. Příjezdové komunikace a všechna ta infrastruktura jsou přece jen drahé. Řadová zástavba byla charakteristická i pro lidovou architekturu. Pokud tam nebyly kopce, vždy to stavěli vedle sebe – nebyli hloupí...

**AB:** Rodinné domy sa nám doslova vyliali mimo mesta, kde vznikli a stále vznikajú rozsiahle suburbánne zóny, ktoré nie sú dobrým trendom. Keď sa chceme vrátiť s rodinnými domami do mesta, musíme pre ne hľadať úplne iné spôsoby výstavby. Ten pohľad sa v súčasnosti mení.

**JJT:** Pokud v Praze vznikají nové soubory, a jde o developer-ský projekt, tak jsou to většinou řadovky.

**AB:** V tomto čísle PROJEKT-u publikujeme vašu Vilu Sidonius. Je to naozaj veľmi netypický koncept. Jednak ide o oceľovú konštrukciu, ale aj veľmi zložitú priestorovú situáciu. Môžete, prosím, priblížiť, ako takýto koncept vznikol? Prečo ste sa vlastne rozhodli pre oceľovú konštrukciu?

**JS:** Na to je jedna odpoveď: Čím horšie, tým lepšie. Väčšina dobrých stavieb vznikla z toho, že tam boli zlé podmienky. Aj v tomto prípade nemohlo byť už skoro nič horšieho. Na druhej strane tam boli zase krásne výhľady, bolo to krásne miesto. Je to len o tom, ako z daných negatívov urobiť plusy. Preto je ten barak vo vzduchu, lebo sme doň potrebovali dostať južné svetlo, ktoré je tam len hore. No a keď sme hore, sú tam krásne výhľady, vidno až Prahu. Na pozemku boli aj zlé podmienky zakladania, takže bolo potrebné stavbu založiť na čo najmenšej ploche. A keďže musela byť celá vo vzduchu, tak z toho vznikol most. Veľmi dôležitá vec na celom projekte bola spolupráca s majiteľom. Veľmi tým žil, všetko ho zaujímalo, bol v podstate jedným z členov tímu, ktorý to projektoval. To, že je to celé presklené, je v podstate jeho požiadavka. Chcel žiť v sklenenom dome. Chcel tam mať maximálne presklené plochy. Splnilo sa mu to a myslím si, že je v tom dome šťastný. Je aj rád, že je o tento dom taký veľký záujem.



Výstava v pražskej centrále ČSOB, február 2025, foto: Janek Stempel

**AB:** Ved' je to úplne neštandardná záležitosť – aj v tom prostredí.

**JS:** Existuje ale množstvo majiteľov domov, ktorí sa nechcú nimi chváliť. On s tým nemá problém.

**JJT:** Nestydí sa za to, čo dokázal, na čem se podílel.

**AB:** Práca s investorom musela byť teda úžasná, nadštandardná.

**JS:** Presne tak.

**JJT:** Byla jedinečná, ale k tomu bych dodal a musím k tomu zaklepat na dřevu, že na spoustu lidí, co za námi přijdou a uděláme jim společně dům, si nemůžeme stěžovat. Jsou to úžasní lidé, kteří mají pochopení pro naši práci, váží si jí a jsou ochotní se o ní bavit. A pak jsou rádi za to, co mají.

**JS:** Mali sme teraz výstavu našich rodinných domov v dvorane ČSOB od Josefa Pleskota. Boli tam modely a fotografie. Na vernisáž sme pozvali len majiteľov domov, ktoré sme projektovali. A bolo plno! Bol tam taký fanklub.

**AB:** A koľko máte teda vlastne realizovaných rodinných domov?

**JS:** Sto.

**AB:** No teda! To je naozaj slušný počet. A máte nejaký taký top dom?

**JS:** Určite nie. To je, ako by si mala odpovedať na otázku, ktoré dieťa máš radšej.

**AB:** Vráťme sa ešte k oceľovej konštrukcii Vily Sidonius. Ako je to s rozťažnosťou, ako to tam tienite? To všetko ste museli riešiť, keďže to nie je štandardná konštrukcia pre rodinný dom. Predražilo sa to nejakovo výrazne?

**JS:** V podstate to bola jediná možnosť na taký veľký rozpon. Bolo s tým spojených dosť veľa problémov, keďže to naozaj nie je typická stavba. Je to prototyp. Každá vec sa musela niekoľkokrát prerobiť, premyslieť. Skvelí boli statici, stavební inžinieri. Zišla sa veľmi dobrá partia, ktorá to celé dala dokopy. Tým, že je to oceľová konštrukcia, celá sa hýbe, takže sú tam zvláštne okná, sú tam k sebe rôznym spôsobom pripojené konštrukcie, sú tam tieniace prvky – screeny –, no má to svoje výhody. Tým, že je to presklené, v zime nemusia kúriť. Na prvý pohľad to vyzerá, že presklené steny musia spôsobovať veľké problémy s vykurovaním, ale keď sa to spriemeruje na celý rok, tak to vychádza veľmi pozitívne.

**JJT:** Tím, že jde o oceľovou konstrukci, tak to měli složitě i statici. Obvykle to celé spočítají a je to pro ně vybavené. Tady museli přijít několikrát i na stavbu. Když se na jedné straně montovaly okna, musela se jejich váha vyvažovat na druhé straně, než budou okna namontována i tam.

**JS:** Bol tam zvláštny projekt – projekt výstavby. Aby to bolo stále v rovine, tak, keď sa stavalo niečo na jednej strane, na druhej strane sa to muselo vyvažovať – po streche sa posúvali vrecia s cementom.

**JJT:** Co se týká energií, tím, že dům je vysoko, dostal jižní sluníčko, které ho celý prohřívá. Na druhé straně jsou tam vrty pro tepelné čerpadlo, respektive všechny ty technologie, které si vydobily místo na trhu a jsou i dostupné. Energie se bere z těch vrtů – v zimě se z nich tahá teplo a v létě dům chladí. Teplo, které se sbírá v létě, se do vrtů ukládá. Tak fun-

guje i bazén a všetchno to má zmysl. Všetchny výkyvy počasí, ktoré dnes sledujeme, sa týmito rozumnými technológiami dajú vyvažovať.

**AB: Váš tím sa teda rozrástol o ďalších odborníkov, ktorí vám museli všetky tieto veci v projekte vyriešiť.**

**JJT:** Všetchno je to vypočítané tak, že i kedyby nastal nejaký extrém, výkyvy počasí, môže sa jeden roh vytápieť a druhý roh chladit. I na takéto extrémny jsou ty technológie pripravené.

**AB: Energia sa dá uložiť do budúcnosti. Je to teda nulový dom?**

**JS:** Je na hranici pasívneho domu. Vždy tam chýbajú nejaké milimetre nejakej izolácie. Neriešili sme to, lebo ide len o vyplňovanie tabuliek. To nie je o rozumnom bývaní!

**JJT:** Celé je to taková divná hra. Za ty roky sa už niekoľkokrát zmenil spôsob výpočtu a to tak, že napríklad veľký bytový dům, ktorý stavíme na Žižkově, byl v kategorii B a jen změnou legislativy se dostal do kategorie A. Pořád ještě netušíme, jak to máme hodnotit. Pokud se bavíme, jestli ten dům je rozumný, udržitelný, tak já říkám, že každý dům je udržitelný podle toho, jak se v něm uživatel chová. Tenhle majitel je fanoušek IT technologií a hned na začátku přípravy projektu byl připraven, že se o dům nebude muset starat, že to budou řídit IT technologie. Tím se ta úspora dá dohnat. Ale už jen to, že dům je na jedné úrovni, je s výtahem, takže i když je na extrémním svahu, je bezbariérový... S těmi tabulkami se k tomu ale nikdy nedostanete. Neblížíte se ke krychli nebo kouli – poměr obálky nevychází. Dům je ale úsporný díky chování a znalostem majitele a chytré kombinaci technologií.

**AB: To je na rodinných domoch dobré, že môžete robiť aj takéto experimenty, ktorého princípy sa potom časom ukážu ako aplikovateľné napríklad pri bytovom či inom dome. Nemáte pocit, že vám to dáva možnosti, ktoré sa dajú využiť aj inde?**

**JS:** Je to tak pri každom baraku.

**JJT:** Toto je jeden z tých opravdu veľkorysých domů. Ale jeli-kož vím, jak velké domy si obdobjí klienti staví, tak si myslím, že i tento dům je relativně úsporný. Je velkorysý, ale není tam přebytek pokojů, přebytek metrů čtverečních.

**JS:** Velkorysý je tam, kde má být velkorysý.

**JJT:** Kolikrát pasivní dům má 400 m<sup>2</sup> užitné plochy! Už jenom to je proti zdravému rozumu. I z tohoto hlediska si myslím, že tady se energie investovala do mnohem hodnotnějších věcí – třeba do toho experimentu, jak jste říkala.

**AB: Ani tu ste sa však nevychýlili zo svojich línií či zásad. Ten dom je zase kompaktný, je to vlastne jeden hranol položený hore na kopci. Len ste museli vyriešiť prístup doňho zospodu a orientovať ho na slnečnú stranu. A vznikla z toho vlastne mostovka... Nedá sa to však vnímať ako nejaká póza, že ste chceli spraviť niečo zvláštne – osobitosť tohto riešenia vyplynula predsa z komplikovaného pozemku, z kontextu...**

**JJT:** Výťah tam byl naprosto nezbytný. Okolité vily, třeba sto let staré, nemohly tyhle technologie využít a je vidět, že z hle-

diska užívání je to často dost obtížné. Lidé musí chodit tři patra po schodech, vnějškem po zahradě v námraze, sněhu. Dnes ty standardy na bydlení jsou už úplně někde jinde. I kdyby ten dům nevypadal tak, jak vypadá, princip výtahu tam byl nevyhnutelný.

**AB: Dnes výťah nie je až také veľká investícia, keď sa stavia v kopcach. Tie rôzne čerpadlá a podobné technológie sú podstatne drahšie ako výťah.**

**JS:** Výťahy sa dnes často používajú aj do menších stavieb. Ľudia rátajú s tým, že budú starší, nebudú sa potom musieť sťahovať.

**JJT:** V porovnaní s tím, kam se dostaly ceny domů, cena výtahu se pohybuje pod 10 procenty celkové ceny domu. Je to věc, která se dá zaplatit.

**AB: Keď sa pozrieme na štandardne veľké rodinné domy, ako by ste zadefinovali ich veľkosť pre štvorčlennú rodinu? Aby bol dom efektívny, spĺňal potreby takto veľkej rodiny... Garáže sa dnes veľmi ani nerobia, stačia carporty.**

**JS:** Určite nerobí pívnicu. Ani sa nepamätám, že by sme ich niekedy navrhli – pokiaľ to nie je niekde v kopci, keď dom treba zasunúť. Inak to nie je prečo robiť. Pokiaľ by tam chcel dať človek zemiaky, boli by najdrahšie na svete.

**JJT:** Co se týká požadavků na dispozici pro čtyřčlennou rodinu, to se dá vysypat z rukávu, co tam bude. Z 99 procent se to překrývá. Je to na úrovni čtyř- až pětipokojového bytu. Většinou jsou to tři ložnice, někdy přibude pracovna, potažmo pokoj pro hosty. Aby to bylo co nejracionalnější, bývá to často dům se dvěma podlažími se schodištěm. Pokud si klient nevyžádá přízemní dům. Pokud jsou tam tedy dvě podlaží, tak dole se udělá pracovna, resp. pokoj pro hosty, který potom později může sloužit jako ložnice a nahoře se to může jen temperovat a nechat pro návštěvy dětí s rodinami, když přijedou na návštěvu. A pak je dole prostor pro bydlení s kuchyňským koutem, malá technická místnost pro technologie a sanita. Pak je to už všechno jenom o tom, jaké materiály mají klienti rádi a jaký je pozemek. A pak už jde jenom o konstrukční řešení. Co se materiálu týká, nevyhrává už jenom cihla, do popředí se dostávají i dřevostavby. Je tam vždy úvaha nad vstupními daty, co je pro to místo vhodné.

**JS:** Keď sa nás klienti pýtajú, z čoho by mali ten barak stavať, tak my sa väčšinou pýtame ich, aký materiál majú radi. Dnes sa totiž nedá povedať, že tehlový dom je lacnejší ako betónový. Ide o to, ako sa ten materiál použije. Inak je to skoro jedno.

**AB: Dajme teda ešte také záverečnú otázku. Čo je podľa vás dobrá architektúra, aké parametre by mala mať?**

**JS:** Čo je dobrá architektúra, sa ukáže po sto rokoch. U rodinných domov je to jasné. Je to o tom, či sú tam ľudia šťastní alebo nie. Potom je absolútne jedno, čo napíšu kritici, alebo keď to niekto skritizuje na nejakom webe. Najdôležitejšie je, aby to tam nejakým spôsobom fungovalo aj v tom okolí, ale hlavne, aby tí ľudia boli s tým spokojní.

**JJT:** Ješitní architekti se sice rádi pochlubí, ale důležitější je, aby, když tam zazvoníme, nás pozvali na kávu. To znamená, že jsme splnili zadání.

**JS:** Výstava, ktorú sme mali v banke, ukázala, keďže tam v podstate boli všetci, okrem tých, ktorí ochoreli alebo boli odcestovaní, že nás majú radi. A povedia o nás prípadne ďalším...

**JJS:** Pokud by vztah s klientem nebyl dobrý, tak bych ani já neměl dobrý pocit z toho domu. Hodnota spokojeného klienta v časopisech vidět není, ale je pro nás nejdůležitější.

**JS:** Nenavrhujeme baraky pre seba a časopisy, ale pre klientov.

**JJT:** A to se vracíme na začátek, jak jsme říkali, že nejdeme na pozemek, dokud nemáme toho klienta přečteného.

**AB: Ďakujeme pekne za rozhovor.**



Foto: Jiří Ryszawy, ČVUT