

od roku 1993

můj dům

stavba zahrada interiér

5
atraktivních
rodinných
domů

**Inteligentní domácnost
se o vás dokonale postará**

**Ferdinand Leffler radí
jak na zahradní schody**

**Nejlepší barvy
pro zdravý spánek**

**Pohledový beton?
Nebojte se toho!**

**Zdicí robot
staví rychleji než 5 zedníků**



0 4



9 777 12 10 17 6500 3
cena 99,90 Kč / 4,12 € duben 2025

mujidum.krokzakrokem.cz

Je příjemné se pěkně protáhnout

Text Hana Vinšová
Foto Filip Šlapal

Parcela ve vilové části Řep byla malá a navíc úzká, odloupená z větší zahrady. Což byla pro architekty Jána Stempela a Jana Jakuba Tesaře výzva; museli nějakou chvíli přemýšlet, jak sem umístí novostavbu. Navrhli nízký a dlouhý dům, který svým majitelům zajišťuje soukromí i prostor pro relaxaci.

v kostce

Dispozice 5 + kk

Pozemek: 549 m²

Zastavěná plocha: 168 m²

Užitná plocha: 132 m²

Obestavěný prostor: 710 m³



V bývalé vesnici za Prahou je klášter boromejek, nádraží i konečná tramvaje, rybníky Hliník nebo Prasečák.

V druhé polovině minulého století tu vzniklo sídliště; přesto je to tak trochu zapadákov s výhledem do polí a na dálnice. Ale pro ty, kdo chtějí bydlet ve městě, navíc ve vlastním domě, a netrvají na čtvrtích, jako je Ořechovka, je to dobré místo.

Malý pozemek s sebou přinesl řadu problémů, ale autoři se s nimi vypořádali skvěle: „Dům jsme umístili k severní hraně parcely, díky jednopodlažnímu uspořádání své sousedy neomezují ani jim nestíní,“ uvádí Jan Jakub Tesař. „Zadání bylo jednoduché se standardními požadavky – ložnice, pracovna, velký obývací. Klienti věděli přesně, co chtějí, a nás oslovili především proto, že mají podobný vkus. Od začátku tu bylo souznění, které vydrželo i během stavby. Důvěřovali nám, takže v situacích, kdy se něco mělo rychle rozhodnout, to pro všechny bylo lepší... Zpočátku ale nepředpokládali, že pro ně navrhne dům na jedné úrovni. To vlastně vzniklo ze situace dané lokality, kde vyšší stavby téměř nejsou. Přesto jsme měli několik variant, jejich výhody a nevýhody jsme společně probírali.



Na vstup navazuje přístřešek pro auta, který dům obohatil o lehkou konstrukci z kovových profilů a sklolaminátu. Autoři tak nahradili garáž, která by v ulici vytvořila bariéru: „Není třeba stavět obývací pro auta, přístřešek stačí.“

Prostřední, celoprosklená část domu vytváří kryté poloviční atrium. „Vždy, když se povede stísněný pozemek využít, je to signál, že města lze zahušťovat a stavět bez rozšiřování dopravní infrastruktury. Když se navíc splní všechna přání investorů, je to důvod k oslavě,“ dodává Jan Tesař



Základy jsou u přízemního domu dražší, ale na dispozici jsme zase ušetřili, nejsou tu chodby ani schodiště. Toto řešení navíc přineslo značný benefit, na zahradu mají vstup všechny pokoje. A u velké obytné místnosti jsme vytvořili atrium, které se stalo její součástí – vznikl tak další pokoj, kde je naprosté soukromí,“ dodává.

Řešení na délku

Dispozice jsou jednoduché a zároveň vůči obyvatelům domu vstřícné. Není tu nic navíc, ale také nic nechybí. Fasádu do ulice zdobí vstupní hliníková konstrukce se zastřešením z průsvitného polykarbonátu. V podstatě se jedná o přístřešek pro auta, ale lehká konstrukce společně s elegantním kovovým plotem vytvořila příjemný vstupní prostor. Ačkoli tu nejsou okna, působí přátelsky, navíc dává poměrně skromné stavbě velkorysost.

Za vstupními dveřmi se nachází šatna a pracovna, vedle šatny je technická místnost, kam se vejde tepelné čerpadlo, ale také kola nebo pneumatiky.



Krátkou chodbou projdeme do hlavní obytné místnosti s atriem – jeho pergola v létě poroste popínavými rostlinami, navíc se pěkně prolíná s trvalkovými záhony v zahradě. Na druhém konci dispozice navazují koupelny a ložnice. Lapidární řešení, logické a provozně přívětivé.

Cihly, beton a bílá barva

Dobře zateplená fasáda je obložena cihlovými pásky, hliníková okna mají trojskla; jako vždy je u tohoto atelieru vyřešeno jejich stínění venkovními hliníkovými žaluziemi. I když dům není velký, interiéry působí velkoryse.

Jsou dobře prosvětlené, velká okna hlavní obytné místnosti se otevírají k terase s pergolou, která přechází do zahrady. Na tmavé cihlové fasádě se autoři návrhu s majiteli domu shodli od počátku. Lepené pásky se vyrábějí z vypálených cihel: „Vznikne tak spousta odpadu, který většinou zůstane ve firmě. Ale my jsme si všechny odřezky vzali a za odvoz z nich vytvořili terasu.

A nakonec i stání pro auta, kde jsme použili silnější kousky, například až sedm centimetrů. Uloženy jsou na betonové mazanině, aby se neprojezdily. V Praze je mírné klima, funguje to.“

Jednoduché černobílé pojetí interiéru ladí díky černým rámcům hliníkových oken s exteriérem. Když se otevře velké okno, rozšíří se hlavní obytná místnost o terasu se zahradou, takže jídelní stůl může stát venku

Hlavní obytná místnost má strop z pohledového betonu, který byl opatřen penetračním nátěrem proti prašnosti. Kuchyň krásně osvětluje světlík



”
Říká se, že malý pozemek či jiné limity vedou k dobrému výsledku, ale ten také dost záleží na autorech návrhu, jak jinak

“



**Prof. Ing. arch. Ján Stempel (1959),
Doc. Ing. arch. Jan Jakub Tesař, Ph.D. (1981)**

Ján Stempel, absolvent Fakulty architektury Technické univerzity v Budapešti, začal svoji praxi v ateliéru SIAL, od r. 2004 vede vlastní ateliér. Dlouholetý pedagog, nyní vedoucí ústavu navrhování Fakulty architektury ČVUT v Praze. V roce 2008 založil studio Stempel & Tesař architekti společně s Janem Tesařem, který studoval na univerzitě v Delftu v Nizozemí a Fakultě architektury ČVUT v Praze. Působí rovněž jako vysokoškolský pedagog na FA ČVUT Praha.

www.stempel-tesar.com • Spolupráce Ing. Aleš Herold
• Řešení zahrady: Terra Florida – Ing. arch. Lucie Vogelová



Cihelná dlažba v atriu vstupuje do trvalkového záhonu v zahradě. Kovová konstrukce pergoly v létě poroste popínávkami

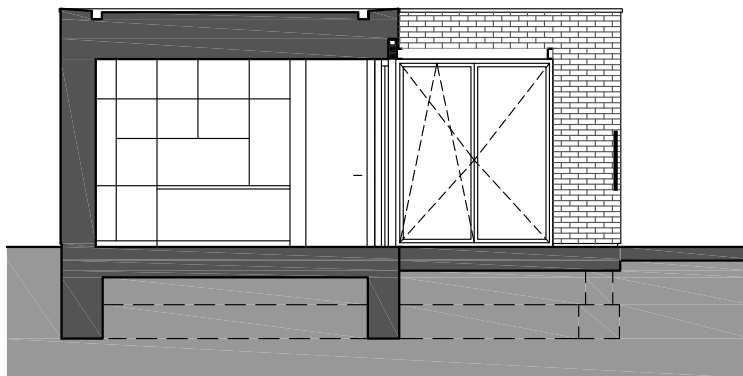
Veškerý vestavěný nábytek navrhli autoři domu. Skříně jsou vysoké až ke stropu, aby byl co nejlépe využit celý prostor. Součástí skříňových sestavy jsou i niky či dveře



Betonové stropy a výtvarné umění

Interiéry zdobí stropy z pohledového betonu, pod dlažbou na podlaze je podlahové vytápění – v létě je v něm voda o pokojové teplotě cca 22 °C, takže se interiér nepřehřívá. Zdrojem tepla i chladu je tepelné čerpadlo, stavbu tedy můžeme označit jako nízkoenergetickou, což je u ateliéru Stempel–Tesař standard. „Veškerý nábytek, tedy knihovna, kuchyně nebo šatny byly vyrobeny podle našeho návrhu, ale jak už jsme zvyklí, všechny prvky jsou sice kvalitní, ale jednoduché. Moc nás potěšilo, že rodina, která v domě bydlí, udržuje interiér stejně vzdušný, jako byl v návrhu bez zbytečných věcí a mobiliáře. V domě to vypadá stejně jako na komponovaných fotografiích interiéru, to je skoro neuvěřitelné! Převažuje bílá, šedá a černá barva na okenních rámech. S výběrem obrazů se majitelé dokonale trefili, malby od Filipa Švehly interiéry krásně rozsvítily. I Filip Švehla byl spokojený, jak malby do interiéru zapadly. Není to ale jediné umění, které s architekturou domu souzní. Z obývacího pokoje je výhled na zeď k sousednímu pozemku, kterou bylo nutné opravit. A tak ji originálně výtvarně pojednal Jan Šerých malbou do vlhké omítky,“ uzavírá Jan Jakub Tesař.





— Příčný řez
Půdorys —

technické údaje

Zastavěná plocha: 549 m²

Zastavěná plocha: 168 m²

Užitná plocha: 132 m²

Obestavěný prostor: 710 m³

Konstrukce: betonové základové pasy a základová deska, zdicí systém Porotherm, vnější kontaktní zateplení EPS, obklad režnými cihelnými pásky Beleta, stropy železobetonové monolitické

Výplně otvorů: okna hliníková s izolačními trojskly, předokenní hliníkové žaluzie na el. pohon, vnitřní dveře dřevěné bíle lakované bezzárubňové – výroba na zakázku, vchodové dveře hliníkové

Technologie: teplovodní podlahové vytápění, zdroj energie tep. čerpadlo vzduch/voda

dodavatelé

Dodavatel stavby: Sping stav, spol. s r. o.,
www.sping.cz

Truhlářské práce: Šipka Design, sipkadesign.cz

Obklad fasády: Beleta, www.beleta.cz

Okna: Aluprof, aluprof.com

Dlažba a koupelny: Proceram, www.proceram.cz

Zahrada: Terra Florida, terraflorida.cz

