

ŘÍJEN 2014

CENA 89,90 Kč  
4,12 €

# můj dům

www.mujdum.cz

STAVBA ZAHRA DA INTERIÉR

9

NÁVŠTĚV  
LUXUSNÍCH  
VIL A DOMŮ

FASÁDNÍ OBKLADY  
UMÍ VYROBIT  
I ELEKTRINU!



ROZERVANÝ  
PAHOREK  
DŮM PRO  
DOKONALÉ  
SOUKROMÍ

SAFARI  
V DĚTSKÉM  
POKOJI



MÁTE SE BÁT LOUPEŽÍ  
NA KATASTRU NEMOVITOSTÍ?

# USEDLOST NAD RYBNÍKEM

TEXT: DANIELA RÍGROVÁ | FOTO: FOTES

Prvotním záměrem architektonického tandemu Stempel & Tesař je tvořit domy, ve kterých se budou majitelé cítit šťastní. Přestože architekturu nestaví do popředí, jejich dokonale usazené realizace na první pohled zaujmou střídou nadčasovou elegancí s maximálním využitím genia loci. Takový je i rodinný dům na Českolipsku s výhledem na klidnou hladinu rybníka.



„Dům musíme chápat jako celek, nelze jej rozdělit na interiér a stavbu. Zejména u malých domů znamená každá příčka zbytečných deset centimetrů, které lze přímo využít na část skříně nebo knihovnu. Proto tento prvek využíváme v našich projektech poměrně často,“ vysvětluje Jan Tesař

**A**by dvojice architektů dokázala pro klienta navrhnout dobrý rodinný dům, musí poznat jeho zvyky. Hned od počátku je nutné najít vodítko pro materiální, konstrukční i dispoziční řešení studie. V tomto ohledu oba architekti nezaprou svoji pedagogickou praxi na Fakultě architektury ČVUT v Praze: „Když za námi přijde klient, nejprve mu zadáme domácí úkol. To znamená, že nám napíše, co od domu očekává. Někdo chce hned po ránu vyběhnout bosý do trávy, někdo nemá rád barvy nebo dřevo, každý člověk je jiný,“ říká architekt Jan Tesař. Ján Stempel v rozhovoru pro časopis Zlatý řez k tématu dodává: „Každý z členů rodiny vypracuje úkol samostatně, i děti, pokud už umí psát. Nesmí se opisovat, není nutné, aby se v přáních omezovali, můžou si i protirečit – třeba nemám rád červenou barvu, ale miluji cihly.“ Ohledně konstrukčního materiálu stavby mívají někteří klienti jasně, jindy si o řešení řekne místo samo. V případě domu „Nad rybníkem“ vychází stavba jednoznačně z charakteru staré rodinné usedlosti, do níž je zakomponována.

## Terasa s výhledem

Na nejkrásnějším místě souboru starých budov stála stáj a uzavírala kompozici hospodářské usedlosti. Posazená nad rybníkem ze severní strany, slibovala krásný výhled do okolí přes koruny vzrostlých stromů. Havarijní stav stáje sice rozhodl o jejím zbourání, přesto se objem a forma stavení zachovaly. „Původní rozložení a jednoduchý tvar stavby byly natolik provázány s celkovým uspořádáním hospodářství, že určily vzhled novostavby. Bylo by škoda narušit kouzlo místa, když z něj bylo naopak možné těžit ve prospěch domu,“ říká architekt Tesař. „Ze staré stáje zůstala jen opěrná pískovcová zeď, která se znovu vystavěla, a dnes tvoří podstavec celého domu. Ze strany od rybníka byl zachován i malý sklípek přístupný ze svahu. Zdí

## ZAUJALO NÁS

### ZASLOUŽENÉ OCENĚNÍ

Za dokonalou rovnováhu mezi soudobou a tradiční architekturou, harmonické spojení stavby s přírodou a promyšlené využití stavebních materiálů získala tato realizace hlavní cenu v soutěži Brick Award 2013-2014. Tuto soutěž vypisuje společnost Wienerberger cihlářský průmysl s cílem představit možnosti a zdařilé příklady využití cihelného zdiva v moderní architektuře.



Téměř úplná absence vnitřních zdí odlehčuje prostor domu „Nad rybníkem“ a dává vyniknout jeho hřejivé barevnosti. Ta vychází z keramické dlažby, jejíž cihlová červeň postupně přechází do hnědi dřeva a uzemňuje interiér



Jednoduchý rámeček přízemí určují obvodové zdi vystavěné v systému Porotherm. Vnitřní prostor pak rytmičují dřevěné sloupky, které nesou dřevěný trémový strop. Vytvářejí pravidelné moduly, do nichž je včleněn nábytek, krb, dveře či knihovna, čímž se důmyslně zvyšuje užitná plocha domu

se pozemek znovu zpevnil a na základové desce pak vznikla jednoduchá stavba. Její poloha si řekla o úpravu, která v původní konstrukci chyběla – z objemu stáje se vykonzovala terasa s výhledem na rybník.“ Dřevěná paluba lehce stíněná listovými stromy dnes slouží jako venkovní jídelna, s pevnou půdou ji spojuje dřevěná podlaha ochozu. Přírozené zastínění listů v zimě mizí a jižní slunce znamená pro interiér velké tepelné zisky. Silné propojení vnějšího a vnitřního prostoru zajišťují posuvná velkoformátová okna, jež dovolují lehce přenést jídelní stůl ven na terasu či na několika místech vyjít ven na ochoz vedený ze tří stran po obvodu domu. Příroda za velkoplošným prosklením se i za špatného počasí stává nedílnou součástí života rodiny.

### Není nahoře jako dole

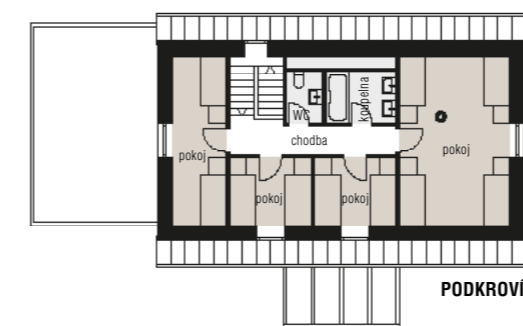
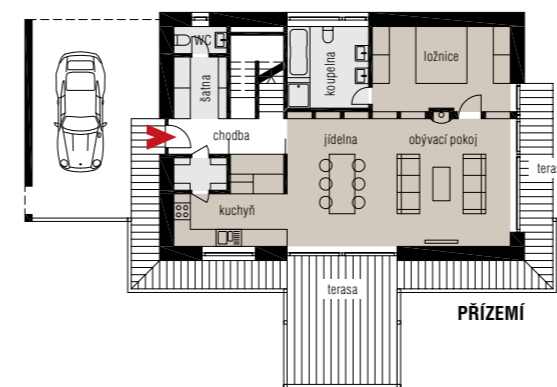
Dům vznikl jako praktické bydlení s ohledem na budoucí stáří, proto je hlavní obytná plocha koncipována do přízemí. Kompletní byt s otevřeným prostorem, šatnou, ložnicí a koupelnou skýtá veškerý potřebný komfort pro manželskou dvojici. „Investoři počítají s tím, že se zde bude celá rodina scházet, a tak je přízemí vybaveno velkým jídelním stolem a podkroví poskytuje prázdninové ubytování se zázemím pro děti i vnoučata,“ dodává Jan Tesař.

Z praktických důvodů má podkroví vlastní ohřev vody a je na prvním podlaží zcela nezávislé. Po většinu roku zůstává neobydleno. Podlahové topení napojené na plynový kotel se skládá z několika okruhů, které lze jednotlivě ztlumit, malé pokojíky v podkroví lze během zimních měsíců temperovat.

## SLOVO ARCHITEKTA

„Vzhledem k tomu, že majitelé přesně věděli, co od bydlení chtějí, vyladil se dům během poměrně krátké doby. Zadání bylo jasné možná i proto, že se jednalo o starší manželský pár, který už o bydlení ví své a nepodřizuje požadavky krátkodobým aspektům rodinného života.“

Sezónní využívání domu nevyžaduje náročnější zvukovou izolaci mezi podlažími, která by v celoročním oběhu byla žádoucí, a proto se architekti rozhodli pro tradiční dřevěné trémové stropy. Přiznané trémové spolu s klasickou kubickou stavbou a sedlovou střechou tak zapadají do venkovského rázu usedlosti, aniž by ztratily na moderním tvarosloví. ✖



## AUTOŘI

**doc. Ing. arch. Ján Stempel (1959),**  
**Ing. arch. Jan Jakub Tesař (1981)**

Ján Stempel, absolvent Fakulty architektury Technické univerzity v Budapešti, začal svoji praxi v ateliéru SIAL, od r. 2004 vede vlastní ateliér. Působí jako pedagog na Fakultě architektury ČVUT v Praze. V roce 2008 založil studio Stempel & Tesař architekti společně s Janem Tesařem, který studoval na prestižní univerzitě v Delftu v Nizozemí a Fakultě architektury ČVUT v Praze.

Kontakt: **Stempel & Tesař architekti**  
Thákurova 9, Praha 6, [www.stempel-tesar.com](http://www.stempel-tesar.com)

Wienerberger cihlářský průmysl, a.s.  
[www.wienerberger.cz](http://www.wienerberger.cz)

## TECHNICKÉ ÚDAJE

Zastavěná plocha: 112,6 m<sup>2</sup>

Užitná plocha: 198 m<sup>2</sup>

**Konstrukce:** zdicí systém Porotherm, vnější kontaktní zateplení, omítkové souvrství/pískovcový obklad, dřevěné trémové stropy, dřevěný vaznicový krov, střešní krytina Bramac – Tegalit

**Výplně otvorů:** okna hliníková, vnitřní dveře atypické dřevěné lakované – součást vestavěného nábytku

**Vytápění:** plynové, podlahové vytápění v přízemí