

ČERVENEC 2016

CENA 89,90 Kč
4,12 €

můj dům

www.mujdum.cz

STAVBA ZAHRADA INTERIÉR

VÝHODY
VERTIKÁLNÍHO
BYDLENÍ

7
NÁVŠTĚV
ZAJÍMAVÝCH
DOMŮ

ZAOSTŘENO
NA DŘEVOSTAVBY

MODERNÍ ZAHRADA
PRO RELAXACI BEZ PRÁCE

SPECIÁL: **VŠE O OKNECH A KOVÁNÍ**





OBÝVACÍ POKOJ PRO AUTO

TEXT: DANA D. DAŇKOVÁ | FOTO: FILIP ŠLAPAL



Koníček může ovlivnit nejen život člověka a jeho rodiny, ale třeba také podobu domu, v němž bydlí. V případě automobilového závodníka ovlivnila jeho životní záliba vzhled a dispozice domu, který si nechal postavit, velmi zásadně. Za originální, přitom neokázalé a dokonale promyšlené řešení získal dům cenu vydavatelství Business Media CZ v soutěži Brick Award 2016.



Dominantou stavby je přistavěná terasa s pergolou. Černá rámová konstrukce z ocelových I nosníků a plechů se výrazně odráží od jednoduché bílé stavby, korunována červenými stínícími plachtami

Základním a určujícím prvkem celé stavby nebyla ani kuchyně, obývací či tělocvična, ale garáž. Priority většiny investorů tkví obvykle jinde.

Nicméně automobilový závodník může mít logicky zcela jinou hierarchii hodnot. Původně však měl být ve hře zcela jiný dům. Jeho přestavbou byli pověřeni architekti Ján Stempel a Jan Jakub Tesař z ateliéru Stempel & Tesař architekti. „Naše spolupráce vznikla na základě poptávky na přestavbu stávajícího bydlení klienta,“ vysvětluje Jan Jakub Tesař, „impulsem byla úprava jejich domu tak, aby alespoň částečně umožnil práci na závodních automobilech.“ Ukázalo se však, že jakékoli změny vedou pouze ke kompromisům, a nejlepším řešením je tedy zcela nový dům. A jelikož majitelé již v rodinném domě bydleli, měli jasnou představu o jeho velikosti, počtu místností, vybavení a podobně.

„Zcela jistě bylo zajímavé dosáhnout na poměrně malém pozemku skloubení konička – tuningu aut – s bydlením. To vlastně definovalo celou stavbu. Co se ale výrazu domu a materiálů týče, měli jsme naprosto volnou ruku, kterou usměrňoval v podstatě jen pevně daný rozpočet stavby.“ Aby byla minimalizována zastavěná plocha na nepřilíš velkém pozemku a současně

vznikla jednoduchá a kompaktní stavba, úsporná z hlediska výstavby i následného provozu, stala se garáž, základní kostka skládky, zcela přirozeně součástí hmoty domu. A protože v ní měla být také dílna, ve které by během zimy pouhé temperování nestačilo, bylo dalším důvodem jejího začlenění do objemu stavby také nezbytné vytápění.

Nahoru po schodišti dolů...

Dům se přizpůsobuje automobilovému snu i svými dispozicemi, je rozdělen dle zásady „dole se pracuje, nahoře se bydlí“. Místnosti mění svou výšku v důsledku výškových nároků spodních prostor. Obývací pokoj a samotná dílna jsou vyšší na úkor ostatních běžných místností. Vysoký strop dílny vyrovnává běžná výška ložnic, které jsou situovány nad ním, převyšovaný obývací prostor zase dorovná výšku stropu kanceláře v přízemí. Tato mnohotvárnost ovlivňuje barevnost interiéru. Proporce vnitřních prostor a průhledy z obývacího pokoje jsou samy o sobě natolik zajímavé, že byly místnosti ponechány v poněkud střídme kombinaci bílé barvy stěn s pohledovým betonem stropu. Obytný prostor barevně oživují hřbety knih v dominantní velké knihovně.

Protože přízemí domu bylo vyčleněno

pro garáž, obytné místnosti byly přesunuty do patra. Současně klient požadoval kryté stání pro auto. „To vše řeší ocelová konstrukce u jižní fasády, která současně zajišťuje také propojení domu se zahradou přes točité schodiště a vytváří velkorysou terasu, stíněnou plachtami, které jsou v letních měsících vítanou sluneční clonou i pro interiéru. Nadto tvoří konstrukce krytý vstup do domu a v neposlední řadě, díky ocelové síti, i konstrukci pro popínavé rostliny.“ Umístění pokojů do patra při pohledu z okna zvětšuje zahradu, přes střechy sousedních nižších domů si obyvatelé domu užívají krásný výhled na přírodní rezervaci.

Mnohotvárnost tradice

Dům, ač jednoduchých geometrických tvarů, působí díky použitým materiálům a barvám na první pohled neobvykle, možná až futuristicky. „Nesnažíme se dělat trendy zajímavé domy,“ reaguje Jan J. Tesař, „ale spíše takové, v nichž se bude dobře bydlet a budou dobře fungovat. I když tak možná na první pohled dům nevypadá, je poměrně tradiční, co se stavebních postupů týče. I na první pohled neobvyklá ocelová konstrukce terasy je jednoduchý zámečnický výrobek, jen možná nejsme na ocelové pergoly u rodinných domů tolik zvyklí.“ ✖

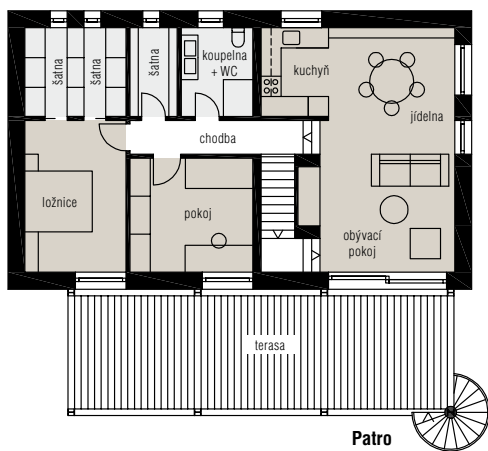
Také interiér je velmi střízlivý, bílé omítky a šedý pohledový beton architekti doplnili na míru navrženým nábytkem z bílých MDF desek. Barevnost sem vnášejí jen hřbety knih a drobné doplňky



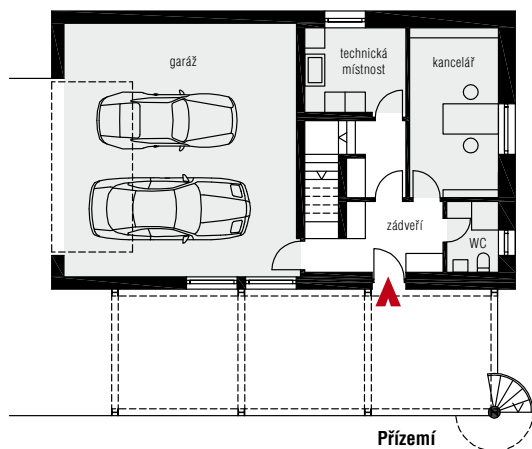
↓ Kuchyň je pojata zcela minimalisticky, povznáší ji výrazný kontrast bílých ploch a černého jídelního stolu



Bílé a lesklé povrchy odrážejí světlo a napomáhají dokonalému prosvětlení interiéru. Rozdíl mezi úrovní podlah ve společné obývací části a v ložnicích vyrovnává malé schodiště



Patro



Přízemí



Koupelna je opatřena velkoformátovým matným obkladem a černou dlažbou. Oranžový nábytek tepleje atmosféru



TECHNICKÉ ÚDAJE

Zastavěná plocha: 113 m²

Užitná plocha: 178 m²

Konstrukce: betonová základová deska, zdicí systém Porotherm, obvodové zdivo 50 Hi Profi DRYFIX, stropy železobetonové monolitické, plochá střecha, terasa a schodiště z ocelových profilů

Výplně otvorů: okna hliníková s izolačními trojskly, dveře dřevěné do obložkových zárubní

Vytápění: ústřední teplovodní, plynový kotel

Za promyšlenou architekturu s uplatněním zdicího systému Porotherm získala stavba cenu v soutěži Brick Award 2016, kterou vyhlásila společnost Wienerberger cihlářský průmysl, a. s.

AUTOŘI

doc. Ing. arch. Ján Stempel (1959),
Ing. arch. Jan Jakub Tesař (1981)

Ján Stempel vystudoval architekturu v Budapešti, od r. 2004 vede vlastní ateliér. Působí jako pedagog na Fakultě architektury ČVUT v Praze. V roce 2008 založil studio Stempel & Tesař architekti společně s Janem Tesařem, který studoval na prestižní univerzitě v Delftu v Nizozemsku a Fakultě architektury ČVUT v Praze.

Stempel & Tesař architekti

Thákurova 9, Praha 6, stempel-tesar.com
Wienerberger cihlářský průmysl, a. s.
Plachého 388/28, České Budějovice
www.wienerberger.cz



Terasa má tmavou dřevěnou podlahu. Atypické zábradlí – síť z ocelových lanek odlehčuje vzhled domu a umožňuje takřka nerušený výhled do okolí