

KVĚTEN 2021

CENA 89,90 Kč
4,12 €

můj dům

www.mujdum.cz

STAVBA ZAHRADA INTERIÉR

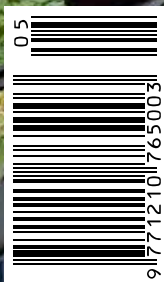
NÁVŠTĚVA
LUXUSNÍ BYDLENÍ
S LADNÝMI
KŘIVKAMI

5
NÁVŠTĚV
INSPIRATIVNÍCH
RODINNÝCH
DOMŮ

KRÁSNÉ A EFEKTIVNÍ
FASÁDNÍ OMÍTKY

TÉMA JAK SLADIT
DŮM A POZEMEK

TREND INTELIGENTNÍ
DOMÁCÍ SPOTŘEBIČE



BUNGALOV V BARVÁCH NEBE A SLUNCE

TEXT: JITKA PÁLKOVÁ / FOTO: FILIP ŠLAPAL

Na severovýchod o Prahy vyrostl úsporný přízemní dům, jehož optimistická tvář krásně zapadá do prostředí poklidného slunného Polabí.



Jednoduchá přízemní stavba je zcela obrácena do zahrady, mírně snížená oproti úrovni ulice. Mezi okolní zástavbou není téměř vidět a nabízí příjemné soukromí. Aby nebyl narušen jednoduchý kompaktní tvar, částečně terasu stíní jen lehká plachta



Domu dává výraz pravidelný řád oken s modrými rámy a příznanými schránkami předokenních žaluzií. Modrá barva se opakuje i v interiéru

Rodina se dvěma dětmi předškolního a školního věku si přála jednoduché, účelné a úsporné bezbariérové bydlení s moderním designem, které si nevyžádá příliš velké investice ani velké provozní náklady. Obrátili se na architektonickou kancelář Stempel & Tesar architekti, která má s tímto typem staveb bohaté zkušenosti.

Rovinatý pozemek na konci okrajové městské části, s přístupovou komunikací podél severního okraje poskytl výhodné výchozí podmínky pro rodinný dům, který bude plně orientován do zahrady a bude těžit z principů pasivního domu. Byl zvolen osvědčený a technologicky nepříliš náročný konstrukční systém z děrovaných cihel s vnějším kontaktním zateplením a zastropením z předpjatých panelů, energetickou úspornost stavby zvyšuje řízené větrání s rekuperací tepla.

Přehledný obdélník

Základem úspornosti je jednoduchá a přehledná dispozice, která maximálně využívá zastavěnou plochu. Dům ve tvaru kvádrů je podélnou chodbou rozdělen na severní trakt s obslužnými prostory (zádveří, šatny, koupelny, WC a kuchyň), obytné místnosti jsou orientovány k jihu. Chodba slouží jako komunikační a zároveň jako úložný prostor – je vybavena řadou vestavěných skříní, které tvoří dělicí stěnu. Francouzská okna na každém konci zajišťují přirozené denní osvětlení, propojení se zahradou a také podélné provětrání stavby.

Těžištěm domu je společná obývací část, po jejím pravém boku se nachází ložnice rodičů s vlastním zázemím, po levém pracovna a dětské pokoje s šatnou a koupelnou. Zónu rodičů i zónu dětí lze od společné obývací části oddělit dveřmi.

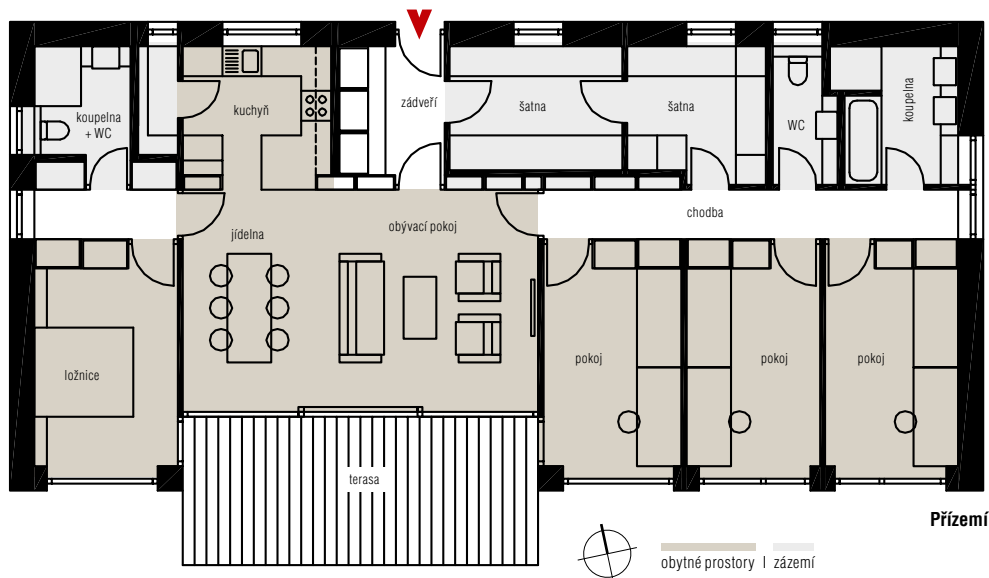
Uspořádání místností se projevuje v kompozičním řešení jižní fasády, francouzská

okna se v pravidelném rytmu střídají se zděnými pilastry v jemnozrně bílé omítce. Po celé šířce společného obývacího prostoru zasklení ustupuje, čímž vzniká lodžie a interiéru je stíněn proti přehřívání letním sluncem. Obytné místnosti bezbariérově přecházejí na malou dřevěnou terasu a dále přímo na rekreační travnatou plochu. Obyvatelé domu tak mají po celý rok, za každého počasí pocit přímého kontaktu s přírodou.

Jako kontrast k bělostné hladké fasádě architekti zvolili tmavě modré okenní rámy, které dodávají jednoduché stavbě výrazný vzhled. Modrobílá barevná kombinace se opakuje i v interiéru, který byl z převážné části zařízen vybavením vyrobeným na zakázku podle návrhu architektů. Hladké podlahy z bílé stěrky kontrastují s nábytkem, řada vestavěných skříní a dveří je zvýrazněna tmavě modrým matným lakem. Kompozici doplňuje zářivý žlutý akcent, odstín slunce a optimismu. ✖



Architekti navrhli také interiér domu, který byl vybaven vestavěným nábytkem na míru, převážně z lakovaných MDF desek. Střízlivé tvary a kombinace šedé, bílé a modré působí neutrálním dojmem, záměrem bylo obrátit pozornost především do zahrady. „Hledali jsme s majiteli barvy, které mají rádi, které je uklidňují a jsou nadčasové a elegantní. V obytném prostoru zvítězila tmavě modrá, kterou jsme použili i na okna. Do koupelny pak to byla sytě žlutá – teplý odstín, který koupelnu ‚zahřeje‘. Barevná kombinace je inspirovaná 30. léty 20. století, stejně jako racionální uspořádávání celého domu,“ říká architekt Tesař. Kuchyň je od obývacího pokoje částečně oddělena nábytkovou stěnou navrženou na míru. Kromě otevřených knihoven obsahuje cenné úložné prostory a její nenápadnou součástí jsou i dveře do chodby



TECHNICKÉ ÚDAJE

Zastavěná plocha: 190 m²

Užitná plocha: 147 m²

Konstrukce: betonové základové pasy a základová deska, zdicí systém Porotherm, vnější kontaktní zateplení, plochá střecha – zastropení z předpjatých železobetonových panelů

Výplně otvorů: vnitřní dveře plně dřevěné v bezfalcovém provedení (atypická výroba na zakázku), okna, pevně zasklená a posuvně prosklené plochy – hliníkové rámy, výplně s izolačními trojskly, předokenní žaluzie na elektrický pohon

Vytápění: podlahové, řízené větrání s rekuperací tepla – rozvody vedeny pod stropem

AUTOŘI



Prof. Ing. arch. Ján Stempel (1959),
doc. Ing. arch. Jan Jakub Tesař, PhD (1981)

Ján Stempel, absolvent Fakulty architektury Technické univerzity v Budapešti, začal svoji praxi v ateliéru SIAL, od r. 2004 vede vlastní ateliér. Dlouholetý pedagog, nyní vedoucí ústavu navrhování Fakulty architektury ČVUT v Praze. V roce 2008 založil studio Stempel & Tesař architekti společně s Janem Tesařem, který studoval na univerzitě v Delftu v Nizozemsku a Fakultě architektury ČVUT v Praze. Působí rovněž jako vysokoškolský pedagog a proděkan FA ČVUT Praha.

Kontakt: www.stempel-tesar.com



Hladké podlahy v pokojích přecházejí v dřevěnou terasu. Z obývacího pokoje a dětských pokojů se dá přímo vyjít ven na zahradu posuvnými prosklenými dveřmi s moderními HS portály