

KVĚTEN 2014

CENA 89,90 Kč
4,12 €

můj dům

www.mujdum.cz

STAVBA ZAHRADA INTERIÉR

6

NÁVŠTĚV
RODINNÝCH
DOMŮ A VIL



Časopis
roku 2013

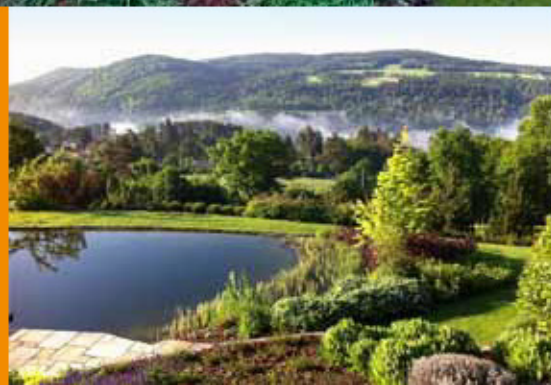


STAVBA SPECIÁL

ZATEPLIT, ČI
NEZATEPLIT?

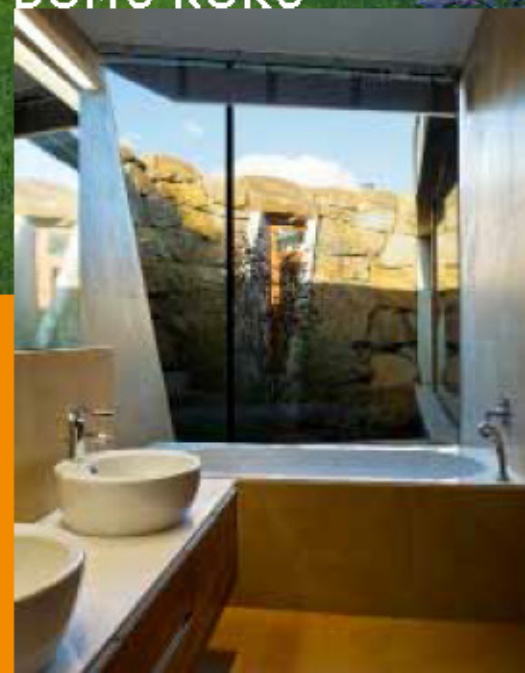
NA ČERNÉ
SJEZDOVCE
POSTAVIT DŮM
VE STRMÉM
SVAHU JE VÝZVA

ROZHOVOR
S AUTOREM
INDIVIDUÁLNÍHO
DOMU ROKU



ZAHRADA

Jedinečný výhled
na kopec Medník
si majitel nádherné
zahrady pojisil
přikoupením
něže položených
pozemků





ZEPTALI JSME SE MAJITELE

Čím to, že jste se nebál stavby v tak prudkém svahu? Měl jste nějaké zkušenosti s podobnou realizací?
Když jsem viděl studii domu, byla to pro mě velká výzva. Konstrukční řešení jsem musel řešit sám. Dva statici mě odmítli, až třetí - ing. Jan Hora - bylo ochoten do toho jít. S konstrukcí podobného typu se u nás u rodinného domu neseštátate, jde o výjimečnou realizaci. Také dřevostavba pro mě byla nová zkušenost.

Co bylo v celém procesu nejobtížnější? Došlo při realizaci stavby k nějakým změnám oproti návrhu?
Technická stránka projektu - jednoduchý systém nosníků a kloubů - se mi líbila. Řadu technických detailů jsme řešili za pochodu přímo na stavbě. Osazení podnože - vyrovnání osmi volných sloupů na kloubech do jedné roviny - bylo na celé stavbě to nejobtížnější.

Jaká je v práci energetická bilance stavby?
Slunce dělá zdarma svoji práci. Dům využívá pasivní solární efekt po celé topné období. Díky tomu je na podzim, v předjaří a na jaře topení úplně vypnuté, včetně dohřevu v rekuperačním systému, zapíná se jen podlahové topení v koupelně. Když se ochladí, stačí zatopit na dvě hodiny v krbu. V zimě je spotřeba elektrické energie v domácnosti 25 kW, v létě 12 kW denně (?).

Nad černou sjezdovkou

Dům ve svahu nad malým severočeským městem nabízí řadu unikátů: výhled, neobvyklé konstrukční řešení a provoz s minimální spotřebou energie.

TEXT: JITKA PÁLKOVÁ FOTO: PEPA STŘEDA A IVAN BARTA



Dům vítá příčhozí uzavřenou fasádou, z níž vyčnívá je malé závěťří. Dolů do zahrady vede lamenné terénní schodiště



Dům je zespona za teplen 400 mm polystyrenu. Spočívá na ocelovém roštu sřpráženém s betonovou deskou

Majitel stavební firmy se rozhodl vybudovat nový domov sám pro sebe. Vybral si pozemek, který pro stavbu rodinného domu představoval řadu kompromisů: na jedné misce vah jihozápadní svah s krásným výhledem, na druhé svažité terén s velkým sklonem, což znamená náročnou a drahé terénní a základací práce a zahradu, která se nedá využívat. Dříve tu bývala skládka.

Návrh stavby zadal architektonické kanceláři Stempel & Tesar architekti. „Pozemek strmý jako černá sjezdovka na první pohled budil dojem, že se tu nedá nic postavit,“

Krátká vstupní lávka nese malé závěťří se stříškou a ohrannou boční stěnou. Jsou obloženy černým ocelovým plechem

ZA UJALO NÁS



ZÁKLADY VZHŮRU NOHAMA

Sřprážená ocelobetonová deska – jakási základová deska domu – spočívá na nosné konstrukci, kterou tvoří dva jehlany z ocelových profilů, obrácené vrcholy do terénu a základnou vzhůru. Třetím nutným opěrným bodem je vstupní lávka, která spojuje dům s horní částí pozemku. Ocelová podnož byla vyrobena v továrně jako skládačka, smontována na místě z jednotlivých prvků a osazena na klouby. Stavba je ukotvena do terénu jen ve třech bodech, odpadly složité zemní práce, hydroizolace a nákladné opěrné zdi, které by si vyžádala běžná stavba ve svahu. Bylo to rychle a finančně přijatelné řešení.



Kuchyně je umístěna u severní fasády domu. Linka byla vyrobena na míru z lakovaných MDF desek s vysokým leskem. Je oddělena a zároveň propojena s obývacím pokojem vedle křivého tělesa architekti navrhli vestavěnou nábytkovou stěnu s otevřeným průhledem



Obývací pokoj je propojen s jídelnou a kuchyní v jeden prostor s příjemnou teplou dubovou podlahou. Ze dvou stran jej lemuje zastřešená terasa s podhledem a podlahou ze smrkového dřeva. Tlumené přírodní barvy zvýrazňuje červený akcent sezení. Díky plně prosklené fasádě jsou město a krajina součástí interiéru domu





Dubová podlaha prochází do ložnice, pracovny a dalších místností (s výjimkou koupelen). Přičky podél chodby nahrazuje na míru vyrobená skříňová sestava z barevně lakovaných MDF desek s integrovanými dveřmi. Stejně skříňě jsou i v hlavní ložnici

vysvětluje architekt Ján Stempel. „Abychom zjednodušili a zlevnili zakládání a zemní práce, zvolili jsme přízemní dům s kombinovanou ocelovou a dřevěnou konstrukcí, osazenou na spřažené ocelobetonové desce nad terénem. Je obklopena ze dvou stran krytým ochozem, který slouží jako pobytová terasa, a korunami stromů, které tvoří zastínění a optickou clonu. Dům poskytuje výhled na město, ale člověk odpočívající na terase má dokonalé soukromí – není odnikud viděn. Terasa nahrazuje zahradu.“

Úsporný obdélník

Jednopodlažní obdélníkový dům má kompaktní tvar a jednoduchou dispozici orientovanou na jih a západ, což přispívá k nízkým nákladům na stavbu i energeticky úspornému provozu domácnosti. Přístup vede

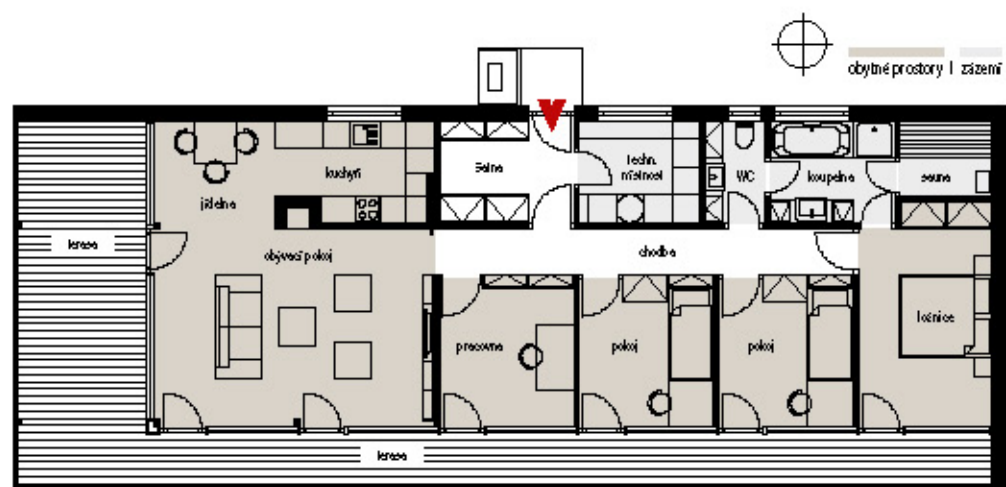
po lávce z horní části pozemku, dispozice je rozdělena podélnou chodbou a uspořádána podle zásad nízkoenergetických domů: na sever jsou orientovány koupelny a prostory zázemí, na jih a západ společný obývací prostor, pracovna a dva pokoje. Obytné místnosti jsou z terasy prosklené na celou výšku tak, aby měly co nejlepší výhled, maximum světla a slunce. Rovná střecha s přesahem v létě zabraňuje přehřívání, v zimě, když je slunce nízko, naopak nebrání velkým tepelným ziskům. Dům je navržen v nízkoenergetickém standardu, vybaven okny s izolačními trojskly, sendvičovým obvodovým pláštěm, podlahovým vytápěním a řízeným větráním s rekuperací. Garáž stojí samostatně mimo dům v blízkosti ulice, která vede po svahu podél východní hranice pozemku. ❁



Koupelny jsou obloženy jednoduchým velkoformátovým obkladem a vybaveny sanitární keramikou Laufen. V domě je dokonce i malá sauna



Interiéry jsou odlišeny barevně: koupelny jsou zařízeny vestavěným nábytkem v modré barvě, ložnice, pracovna, obývací pokoj a chodba jsou provedeny v zelené a bílé

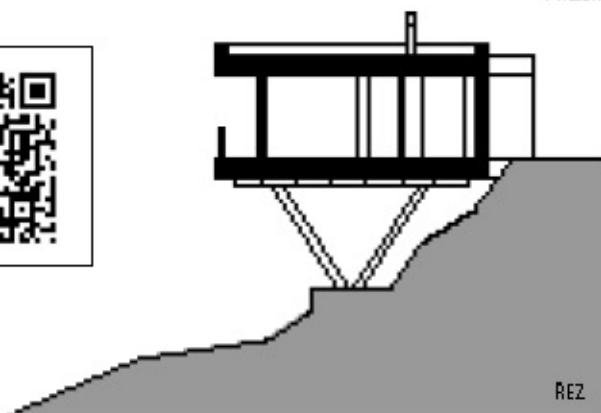


PRŮZEMÍ

Navštivte podobné domy v katalogu RD na www.mujdom.cz



Terasu lemuje „průhledné“ zábradlí vyrobené z ocelových profilů a nerezové sítě cabletec h z ocelových lanek



REZ

TECHNICKÉ ÚDAJE

Zastavěná plocha: 178 m²

Užitná plocha: 113 m² + terasa 41 m²

Konstrukce: betonové základové bloky, ocelová podnož na kloubech a ocelový nosný rošt, spřížená ocelbetonová deska, montovaná stavba s ocelovým nosným skeletem a sendvičovým obvodovým pláštěm, vnější obložení smrkové palubky, plochá střecha

Výplně otvorů: okna hliníková s izolačními trojskly – otevíravá a pevně zasklená, vnitřní dveře dřevěné bezfalcové do rámových zárubní

Vytápění: zdroj energie tep. čerpadlo systém vzduch/voda, podlahové vytápění, teplovzdušné větrání s rekuperací

Dodavatel: Stavební firma Hájek, s. r. o.

DŮM VE SVAHU

STEMPEL & TESAR ARCHITEKTI



Autoři: Doc. Ing. arch. Ján Stempel (1959), Ing. arch. Jan Jakub Tesař (1981)
 Ján Stempel, absolvent Fakulty architektury Technické Univerzity v Budapešti, začal svoji praxi dnes již v legendárním ateliéru SIAL pod vedením prof. Masáka a prof. Hubáčka. Vítězný soutěžní návrh a následná realizace pavilonu u expo v Seville ve Španělsku podnítila vznik kanceláře A.D.N.S. Od roku 2006 působí Ján Stempel jako vedoucí ateliéru na fakultě architektury ČVUT v Praze. V roce 2008 zakládá studio stempel a tesar architekti společně s Janem Tesařem, který studoval na prestižní univerzitě v Delftu v Nizozemsku a fakultě architektury ČVUT v Praze. Během pobytu v Nizozemsku pracoval v renomované kanceláři Jeanne Dekkers architektuur.

Kontakt: stempel & tesar architekti
www.stempel-tesar.com

