

# PŘEHLEDNÁ NABÍDKA DOMŮ

LEDEN-ÚNOR 2020

CENA 89,90 Kč  
4,12 €

# můj dům

www.mujdum.cz

STAVBA ZAHRADA INTERIÉR

TÉMA: ŘADOVÉ DOMY

SPECIÁLNÍ  
VYDÁNÍ:  
**200**  
STRAN DOMŮ  
A PROJEKTŮ

**DŮM ROKU 2020**

**VYBÍREJTE  
ZE 188 DOMŮ  
A VYHRAJTE  
KÁVOVAR!**

**MANUÁL: PŘÍPRAVA STAVBY  
KROK ZA KROKEM**



SOUTĚŽNÍ KÓD

# ČTYŘI PODLAŽÍ PRO TŘI GENERACE

TEXT: JITKA PÁLKOVÁ | FOTO: FOTES

Díky instalaci předokenních hliníkových žaluzií s příznanými boxy se výraz fasády domu značně změnil. V rámci rekonstrukce bylo provedeno i zateplení dělicí stěny a atiky sousedního domu, aby na sebe stavby plynule navazovaly a byly odstraněny tepelné mosty

Rodina se třemi dětmi nechtěla při hledání většího bydlení opustit poklidnou pražskou čtvrť, kde se jim velmi líbilo. Získat zde dnes volný stavební pozemek je prakticky nespílitelný sen, a proto se rozhodli koupit a zrekonstruovat starší řadový rodinný dům.



**V**íce volného prostoru, maximální orientace do zahrady, vlastní pokoj pro každé dítě a samostatné bydlení pro rodiče majitelů byly výchozí požadavky, které určily, jakým směrem se rekonstrukce bude ubírat. Zděný dům, postavený svépomocí, byl typickým představitelem „řadovek“ ze sedmdesátých let minulého století: z ulice vjezd do garáže, malé závětrí a okno do kuchyně, ze zahrady dvě lodžie s dřevěným zábradlím. „Koncová poloha nabízela několik výhod, především větší pozemek, více soukromí a také možnost vybudovat v rámci suterénu obytnou jednotku s vlastním vstupem zvenčí,“ říká architekt Jan Jakub Tesař, který spolu s Jánem Stempem navrhl kompletní rekonstrukci i vybavení interiéru.

Vzhledem k mírně svažitému terénu a orientaci kolmo ke svahu je každý dům v řadě podélně rozdělen na dva trakty s různou úrovní podlah (rozdíl činí asi třetinu výšky podlaží). Dispozice je tedy rozložena do 4 podlaží propojených příčným schodištěm. Po rekonstrukci slouží jako otevřená spojnice mezi všemi úrovněmi.

#### Málo místa si žádá důvtip

V nejnižší položené patře se odehrává největší změny. Bylo prohloubeno a přestavěno

na malou garsonku se samostatným vstupem z boku a výstupem na zahradu. Je zde také garáž a průchozí technická místnost, propojená krátkým schodištěm s druhou polovinou přízemí, kde se nachází hlavní vstup do domu a ložnice rodičů. „Ložnici rodičů jsme umístili do nejhladnější části domu, je oddělena od schodišťové haly vlastní šatnou a koupelnou, takže je zde dostatečný klid. Má i vlastní malou terasu, díky přesazení sousední části domu na ní není vidět,“ pokračuje Jan Tesař.

Na třetí úrovni, umístěné nad garsonkou a garáží, se odehrává společný život. V dlouhém otevřeném traktu na sebe navazuje kuchyňská část s velkým jídelním stolem, knihovna vybavená pohodlným sezením a krbem a střešní terasa, kam vedou francouzská okna. Po venkovním ocelovém schodišti lze sejít na zahradu.

Nejvyšší patro se dvěma dětskými pokoji, koupelnou a samostatným WC obývají děti. Již předem architekti mysleli na to, že se větší pokoj chlapců za pár let rozdělí na dva menší, a to „bezbolestně“, pomocí nábytkové stěny, bez náročného sekání a bourání.

Vybavení interiéru navržené na míru vytvořilo útulné prostředí, kde nechybí osobitost, praktické úložné prostory a zajímavá technická řešení. Chválu sklízí například shoz na prádlo vedoucí až dolů do technické

Fasáda do ulice se zásadně nezměnila. „Sloupek“ je obložen nerezovým plechem s děrováním, tento motiv se uplatňuje i v interiéru

místnosti. „V rámci malého domu jsou tu vyvážené společné a individuální potřeby – každý člen rodiny má svůj vyhrazený prostor uvnitř i na zahradě, kde najde soukromí, ale všem se nabízí i možnost vzájemně komunikovat,“ říká architekt.

#### Dům a zahrada v symbióze

V rámci celkové rekonstrukce došlo i na vnější zateplení fasády a střechy, výměnu oken a instalaci předokenních automatických žaluzií. Vytápění zajišťuje kondenzační plynový kotel s radiátory a konvektory, mimo sezonu krb s krbovou vložkou. „Podařilo se dosáhnout nízkoenergetického standardu, velká okna směrem na západ vytvářejí značné tepelné zisky, což je v zimě žádoucí, v létě naopak. Promyšlená kombinace zateplení, oken s izolačními trojskly a automatických předokenních žaluzií zabraňuje přehřívání. V létě se tu dá příjemně bydlet i bez klimatizace, což bylo jedním z přání majitelů. Nezastupitelný podíl na tom má zahrada, stromy a keře dávají stín, zvlhčují vzduch a vytvářejí přírodní mikroklima,“ vysvětluje Jan Tesař. ✱

„Koncová poloha nabízela několik výhod, především větší pozemek, více soukromí a také možnost vybudovat v rámci suterénu obytnou jednotku s vlastním vstupem zvenčí.“



Terasa v prvním patře „chytá“ jižní a západní slunce. Zábradlí a schodiště na zahradu, konstruované z válcovaných ocelových profilů, pororoštů, jechlů a ocelových lanek dávají domu industriální ráz



Společné obývací části dominuje krb integrovaný do knihovny. Původní těleso bylo opláštěno cortenovým plechem a osazeno novou vložkou, děrovaný motiv v horní části má funkci teplovzdušné mřížky



Z obývacího pokoje se vychází francouzskými okny na terasu. Do soklu pod okny se podařilo skrýt podlahové konvektory, takže v prostoru nepřekáží žádný radiátor

Výtvarný koncept interiéru, který prochází celým domem včetně koupelen, je založen na kombinaci světlého přírodního dřeva a červené a černé barvy. Matné barevné povrchy se uplatňují zejména na nábytku a interiérových prvcích vyrobených na zakázku z lakovaných MDF desek (kuchyňská linka, knihovna, schodišťová zídka atd.)

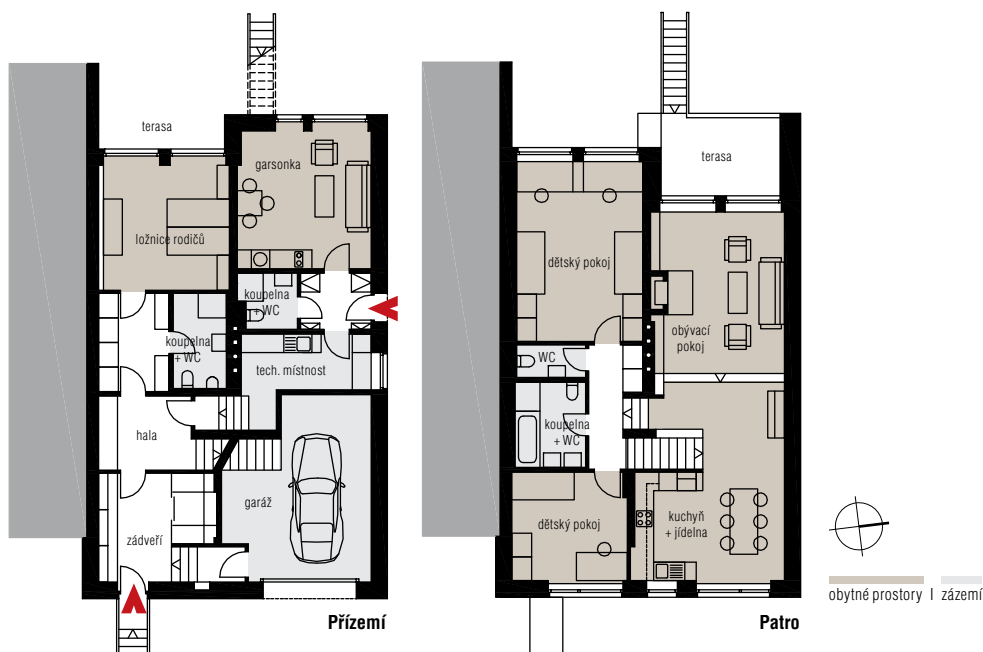


Třívrstvá dřevěná podlaha zjemňuje kontrastní nábytek a prosvětluje prostor. Přechází po schodišti i do ostatních podlaží a sjednocuje interiér



Kuchyňský kout ve tvaru písmene U o rozměrech 120 x 360 cm je využit na maximum, úložné prostory sahají až do stropu. Nová okna jsou dřevěná, neutrální šedé rámy ladí jak s interiérem, tak s předokenními hliníkovými žaluziemi





### TECHNICKÉ ÚDAJE

Zastavěná plocha: 148 m<sup>2</sup>

Užitná plocha: 214 m<sup>2</sup>

Plocha pozemku: 340 m<sup>2</sup>

**Konstrukční úpravy:** původní konstrukce zděná se stropy z betonových panelů, v suterénu prohloubeny betonové základy a zdivo, provedeno vnější kontaktní zateplení (min. vlna 150 mm), zateplení střechy tl. 250 mm, ložnice rodičů zvukově odizolována od sousedního domu (sádkartonové akustické desky), nová okna dřevěná s izolačními trojskly, nové vnitřní dveře dřevěné do obložkových zárubní (atypické), nové podlahy třívrstvé dřevěné

**Vytápění a technologie:** ústřední teplovodní vytápění, plynový kondenzační kotel + radiátory + konvektory, krb s krbovou vložkou, předokenní žaluzie hliníkové na elektrický pohon

**Dodavatel stavby:** Pozemstav Prostějov s.r.o.



Terasa obklopená ze dvou stran domem a ze severu zídka má výhled do zahrady a zároveň je příjemně chráněná před větrem i zvědavými pohledy ze všech stran

### AUTOŘI



Prof. Ing. arch. Ján Stempel (1959),  
Ing. arch. Jan Jakub Tesař, PhD (1981)

Ján Stempel, absolvent Fakulty architektury Technické univerzity v Budapešti, začal svoji praxi v ateliéru SIAL, od r. 2004 vede vlastní ateliér. Dlouholetý pedagog, nyní vedoucí ústavu navrhování Fakulty architektury ČVUT v Praze. V roce 2008 založil studio Stempel & Tesař architekti společně s Janem Tesařem, který studoval na univerzitě v Delftu v Nizozemsku a Fakultě architektury ČVUT v Praze. Působí rovněž jako vysokoškolský pedagog a proděkan FA ČVUT Praha.

**Kontakt:** Thákurova 9, Praha 6  
www.stempel-tesar.com

Stav před rekonstrukcí. Díky poloze ve svahu a vzájemnému posunutí levé a pravé části domu nepůsobí dlouhá řada fádním dojmem

