

október – november 2012

môj dom

byt | záhrada | stavba | 1,63 €

za
nezmenenú
cenu
1,63 €

KUCHYNSKÉ NÁVRATY DO BUDÚCNOSTI

PRÍČINA NEDUHOV
ZATEPLENÝCH PANELÁKOV
ODHALENÁ

TESTOVALI SME
ODŠŤAVOVAČE

4 VYDARENÉ REKONŠTRUKČIE

- DOM S DREVENÝM MIMIKRY
- ZNOVU MLADÝ PANELÁK
- AUSTRÁLSKA POHODA S VÝHLADOM
- ŠTVORÚROVŇOVÁ RADOVKA

KOZUBY
AJ BEZ KOMÍNOV
**LEVANDUĽOVÁ
ZÁHRADA**

Z ČOHO STAVAŤ?

VŠETKY PODSTATNÉ FAKTY NA VÝBER STAVEBNÉHO MATERIÁLU

JAGA

www.mojdom.sk
9 771 335 590009 10

Spredu môže vyzerať ako bežná radovka, ale pri pohľade zozadu je jasné, že tu sa veľa mája trochu inak.



Na rozdiel od susedov a predchádzajúcich majiteľov domu môže rodina pani Jany vyjsť do záhrady, keď sa jej zachce. Vychádza sa do nej totiž z troch úrovní – z bezbariérového bytu, zo spálne rodičov, aj cez terasu v obývacej časti. Záhrada pre toto riešenie prešla terénnymi úpravami a dom dostal jednoduché, ale pôsobivé zadné schodisko. (Fotografia stavu pred rekonštrukciou).

Na prvý pohľad vyzeral tento dom ako ostatné radovky v ulici. Keď som však pred ním stála, cítila som, že je niečo inak. Oproti susedným domom pôsobil akosi mladistvejšie, akoby sa práve chystal rozbehnúť do sveta. Niet divu, väčšina jeho „súrodencov“ sa podrobila rekonštrukcii už dávno, väčšinou v 90. rokoch. Preto dostali do vienka plastové okná s ozdobnými mriežkami a ďalšími „povinnými“ dekoratívnymi prvkami. „Bývalá majiteľka zdedila dom po rodičoch, ktorí ho stavali – rovnako ako susedia – svojpomocne. A v tomto stave sme dom aj kúpili,“ rozpráva pani domu, ktorá si priebeh predaja nemôže vynachváliť. „Žiadne ťahanice, len príjemná dohoda s majiteľkou a jej maklérom. Všetko prebehlo úplne v pohode.“

Šťastná ruka pri výbere

Po novom bývaní sa manželský pár z Prahy začal obzerať vo chvíli, keď im už ich pôvodný byt začal byť tesný. Rozlohou okolo sto štvorcových metrov síce nepatrí medzi najmenšie, život päťčlennej rodine však komplikovali typické úškalia podkrovia. Voľba nakoniec padla na radovú vilku v rovnakej mestskej časti, pretože opustiť známe končiny sa rodine nechcelo. „Mala som dve základné požiadavky: aby každé dieťa malo svoj

Život na rôznych úrovniach

TEXT: Dominika Závacká
FOTO: Stempel & Tesar architekti

Táto rekonštrukcia bola od samého začiatku odsúdená na úspech, napadlo mi hneď po tom, ako som si vypočula príbeh. Majiteľka radovej vilky zo 70. rokov o nej rozprávala s takým nadšením, že problémy s naťahujúcimi sa stavebnými prácami pôsobili len ako drobná komplikácia. Súzvuk rodiny s jej novým domovom na mňa dýchol hneď, ako som vstúpila.



V porovnaní s ostatnými domami na ulici pôsobí jednoduchším a zároveň celstvejším dojmom. Spája v sebe funkcionalistického ducha a pôvab moderných materiálov. Vďaka zamurovaniu verandy vznikol vnútri domu priestor na krytý vchod do garáže.

pisací stôl a aby bolo v dome možné vybudovať bezbariérové bývanie pre svoju mamičku, ktorá sa k nám možno časom presťahuje," hovorí pani Jana, ktorú pri prvej návšteve ihneď oslovil presvetlený interiérom. Okná do záhrady sú orientované na západ, tie do ulice zasa na východ. „Dom bol celkom zachovalý, rovnako aj záhrada – bolo vidieť, že predchádzajúca majiteľka sa oň dobre starala, takže sme najskôr uvažovali o tom, že by sme prerábali len to najnutnejšie. Ale nakoniec sme usúdili, že interiérom je predsa len morálne zastaraný a dom okrem toho potreboval nové rozvody. A keďže som

poznala architekta Jána Stempela osobne a jeho štýl sa mi páčil, voľba bola jasná," rozpráva súčasná majiteľka.

Množstvo poschodí, a predsa bezbariérový

Dom je v rámci interiéru rozdelený na štyri úrovne. Najväčšie zmeny zasiahli jeho spodnú časť, najmenšie, naopak, hornú. V najnižšej úrovni vznikol požadovaný bezbariérový „byt“ pre mamičku – miestnosť s prístupom do záhrady aj s rozvodmi pripravenými na inštaláciu kuchyne a bezbariérová kúpeľňa s toaletou. Zatiaľ ho rodina využíva ako hosťovskú izbu a domáce kino. Nachádza sa tu tiež technická miestnosť, kde sa okrem plynového kotla a zásobníka na teplú vodu našlo miesto aj na práčku, drez a náradie na upratovanie. Najviac je však domáca pani pyšná na „šmykľavku“ na špinavú bielizeň, ktorá ústi nad košom a vedie až do detských skriň na najvyššom poschodí. „Vznikla vlastne tak, že som sa posťažovala, ako by bolo fajn také niečo mať. A Ján hneď začal premýšľať, ako ju do stavebných úprav zakomponovať," nešetrí chválou na architekta. Prvý, kto kvalitu jeho práce preveril, bol najstarší syn majiteľov, ktorý šachtou „presvišťal“ len pár minút po tom, čo sa rodina nasťahovala.



V tomto prípade trinásťka rozhodne nebola nešťastným číslom.

Kráľovstvo rodičov

Na druhej úrovni sa do domu vstupuje z ulice a prichádzajúcich privíta predsieň so šatníkom skrytým za posuvnými dverami. Nasleduje hala a za ňou chodba vedúca do spálne rodičov. Pani domu je nadšená najmä z úložných priestorov situovaných po oboch stranách. Nebyť jej upozornenia, ani by som si ich

Technické okienko

Dom dostal nový, teplejší plášť – fasádu zateplili minerálnou vlnou a omietli jemnozrnnou silikátovou omietkou. Na plochú strechu doplnili polystyrénovú izoláciu a novú PVC hydroizoláciu. Menili sa, samozrejme, aj okná – v návrhu boli pôvodne hliníkové, majiteľ si však želal drevené. O vykurovanie sa stará plynový kotol a dom má aj solárne kolektory na prípravu teplej vody. Teplo v miestnostiach distribuuju radiátory a registre.



Dominantu obývačky tvorí hrdzavý kozub, pred ktorým je sklo zapustené v lepenej jaseňovej podlahe. Centrálné osvetlenie obývačky vyberala, rovnako ako ostatné svetlá, odborníčka.



Červenú kuchyňu nakoniec vzali majitelia na milosť, aj keď pôvodne z nej boli v rozpakoch. „Uznali sme, že do tohto priestoru sa hodí asi najlepšie," vysvetľuje pohŕňky majiteľka. Podlahu z liatej živicy si sama želala odvtedy, ako ju uvidela u známych. Je nielen praktická, ale zabaví aj deti – neteť sa tu hráva „na voľu“.

Rozkladací jedáleňský stôl z orechového dreva, ktorý vyrobili na zákazku v rovnakej dielni ako väčšinu nábytku, si majitelia priviezli zo svojho predchádzajúceho domova. (Prostredné z troch detí si na ňom dokonca písavalo úlohy.) Orech si s červenou kuchyňou vyslovene rozumie.



Spôsob, akým architekt vnieš zábradlie, majetku nadchol. Oceňuje ako jeho funkčnú, úložnú podobu, tak aj sklenený prieľad z poslednej úrovne domu. Ústrednou farbou celého obývacieho priestoru je láskavá červená.

nevšimla. Presne tak však majú moderné skrine vyzerať – nenápadné, a pritom funkčné.

Pred spálňou je situovaná kúpeľňa. Zatiaľ čo šachta na bielizeň bola splneným želaním domácej pani, pán domu si prial mať v kúpeľni pisoár. Vedľa neho je klasická toaleta, skrinka s umývadlom a priestranný sprchovací kút so sklenenými dverami. Ako podlahovú krytinu zvolili majitelia menej tradičné drevo, konkrétne tиковé, pretože sa vďaka vyššiemu obsahu olejových silíc a živíc lepšie vyrovnáva s vlhkosťou. Aj podlahu sprchovacieho kúta tvoria tиковé rošty. „Sprchujeme sa tu obaja každý deň a aj po roku vyzerá drevo skvele,“ spokojne konštatuje majiteľka.

Zo spálne – keďže je o dve úrovne nižšie než detské izby, rodičia tu majú príjemné súkromie – sa dá vyjsť veľkým francúzskym oknom rovno do záhrady a vychutnať si napríklad rannú kávu v prebúdajúcej sa prírode.

Všetci pokope

Tretia úroveň domu patrí celej rodine. Nachádza sa tu srdce domácnosti: kuchyňa s obývacou izbou, v ktorých vládne červená. „Najskôr sme si červenú kuchyňu nedokázali predstaviť, ale ako architekt prichádzal s ďalšími a ďalšími farebnými variantmi, usúdili sme, že ten pôvodný je predsa len najlepší,“ rozpráva pani Jana.

Dominantou obývačky je vysoký kozub pokrytý hrdzou a obklopený obrovskou knižnicou rovnako vyrobenou na mieru. „Teraz riešime problém, čo s opadáajúcou

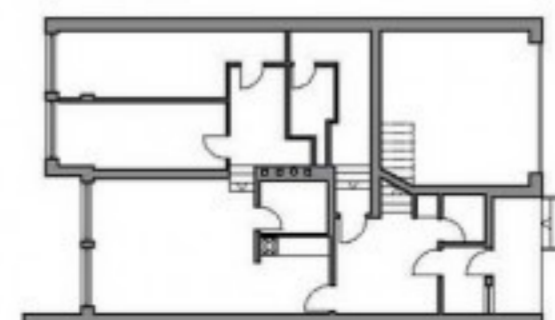


Rez

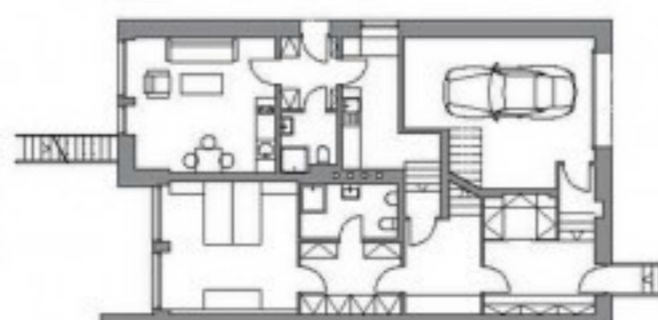


Pôdorys spodných dvoch úrovní

Pôvodný stav

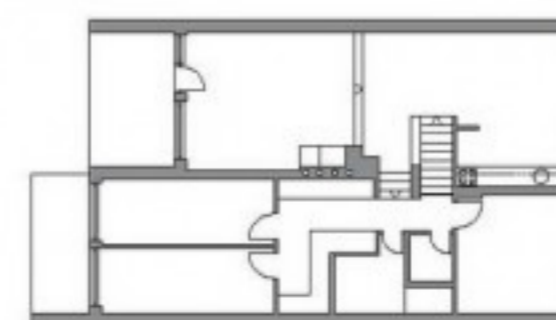


Nový stav



Pôdorys horných dvoch úrovní

Pôvodný stav



Nový stav



Na terase rodina raňajkuje aj večera. „Je to úžasné vec,“ povzdychne si spokojne pani Jana.



Detské izby boli celé v rukách ratoľstí. Chlapci si sami navrhli striedmu černo-bielu kombináciu. Vďaka zamurovaniu pôvodného balkóna získali väčšiu izbu a mamička pokoj v duši. „Aspoň sa nemusím báť, že mi z neho spadnú,“ usmieva sa.



Dcéra chcela izbičku, ktorou sa bude môcť pochváliť kamarátkam. Princenzovskú posteľ si vyberala sama.

hrdzou, kozub totiž nie je zakonzervovaný. Lenže keď ho natrieme konzervačným náterom, hrdza zosvie, a to by sme nechceli. Páči sa nám jej červenkastý odtieň,“ hovorí majiteľka. Keďže malá červená sedačka rodine nestačí, plánujú v budúcnosti kúpiť novú. Potom už snáď konečne nájdu aj to správne miesto na

plastiky a obrazy Olbrama Zoubka, ktorý je ich obľúbeným umelcom. (Umelecké sklony nezaprie ani domáca pani – hrá na klavír a v jej šľapajach idú aj dve staršie deti). A keď rodinu pobyt medzi štyrmi stenami omrzí, môže sa odobrať na obed alebo večeru na terasu, prípadne po kovovom schodisku rovno do záhrady.

Vizitka autorov

Autori projektu:
Ing. arch. Ján Štempel (1959)
Ing. arch. Jan Tesař (1981)
Štempel a Tesař architekti / www.stempel.cz
Návrh záhrady:
Lucie Vogelová
Terra Florida

O autoroch: Ján Štempel, absolvent Fakulty architektúry Technickej univerzity v Budapešti, začal svoju prax v dnes už legendárnom ateliéri SIAL pod vedením prof. Masáka a prof. Hubáčka. Od roku 2006 pôsobí ako vedúci ateliéru na Fakulte architektúry ČVUT v Prahe. V roku 2008 založil štúdio Štempel a Tesař architekti spolu s Janom Tesařom, ktorý študoval na prestížnej univerzite v holandskom Delfte a Fakulte architektúry ČVUT v Prahe. Počas pobytu v Holandsku pracoval v renomovanej kancelárii Jeanne Dekkers Architectuur.

To najlepšie nakoniec

Posledná, štvrtá úroveň, patrí deťom.

Zatiaľ čo dcéra si užíva vlastnú izbičku, chlapci nateraz bývajú spolu. Izba je však navrhnutá tak (vrátane elektroinštalácií), aby ju bolo možné v budúcnosti rozdeliť priečkou a poskytnúť dospievajúcim väčšie súkromie. Izbičky si deti pomáhali navrhovať sami, rovnako ako vlastnú kúpeľňu. Na dievčenský variant obkladačiek – ružové s trblietkami – nedošlo, dcérin návrh prevälcoval ten chlapčenský (predsa sú len dvaja). Kúpeľňa sa tak nesie v duchu pastelovej zelenej a modrej. Farby vyniknú najmä vďaka šikovnému riešeniu osvetlenia – zaisťuje ho svetlovod. S podobou kopuly difuzéra síce pani domu veľmi spokojná nie je, ale zmena už nie je možná. „Tie, ktoré sa mi páčia, majú väčší priemer. Ale čo už – svoju funkciu plní skvele,“ hovorí. Dokonca tak výborne, že robí vrásky babičke, keď príde na návštevu. „Deti, zabudli ste v kúpeľni zhasnúť,“ volá na vnúčatá.

Keď do seba všetko zapadá

Aj keď má rodina pred sebou ešte ďalšie zariadenie a dolaďovanie interiéru, na prvý pohľad vidno, že v dome upravenom pod taktovkou duševne spriazneného architekta našla skutočný domov. A to ani nemusela prejsť dlhým procesom stavby nového domu. Stačila šťastná ruka pri výbere domu a architekta a dnes môže byť ich skúsenosť inšpiráciou pre každého, kto sa rovnako ako oni rozhodne staršej stavbe vdýchnuť nový život.



Manželova požiadavka bol splnená – v kúpeľni má pisoár, hneď vedľa klasickej misy. Kúpeľňa je ladená do prírodných tónov aj tvarov – dominantná je tmavá dlažba a tиковé drevo. Nájdate ho dokonca aj v sprchovacom kúte.



Na prvý pohľad skromná predseň skrýva množstvo úložných priestorov, dômyselne schovaných za modrými posuvnými panelmi a dverami. Pani domu si ich nemôže vynachváliť, len dvere so zrkadlom ju potrápili – zrkadlo niekoľkokrát prasklo, a tak sa muselo meniť.

