

júl 2011

môj dom

byt | záhrada | stavba | 163 €

SÚŤAŽE
o ceny
v hodnote
11 000 €!

LETNÉ TRENDY PRE
POHODOVÉ TERASY

VILA
OTVORENÁ
JAZERU

FAREBNÝ BYTÍK
S FRANCÚZSKYM
ŠARMOM

DOM AKO SPLNENÁ
DETSKÁ PREDSTAVA

ZÁHRADA
S ATMOSFÉROU ČILE

OPLATÍ SA OHRIAT'
VODU SLNKOM?

PESTRÉ FARBY
VLÁDNU INTERIÉROM

www.mojdom.sk



9 771 335 590009 07

01 Majú výhľad jeden na druhého. Nie sú to však jednovaječné dvojčatá, ale bratia s podobnou genetickou výbavou. „Môžete bývať v najkrajšom dome, ale keď vám dojem kazí okolie v duchu podnikateľského baroka, nebude to nikdy ono,“ hovorí architekt Ján Stempel.



Blízke stretnutie tretieho druhu

TEXT: Zuzana Hošková
FOTO: Dano Veselský

Návraty bývajú neraz plné očakávaní, inokedy melanchólie a niekedy so sebou priniesú aj trpkú príchuť sklamaní. Viac ako pred dvoma rokmi sme vám priniesli reportáž z bývania Pod šikmou strechou. Vrátili sme sa na miesto činu, aby sme pre vás zdokumentovali brata domu, ktorý ste už mohli v januári 2009 vidieť na stránkach nášho časopisu. Nijaká roztrpčenosť z návratu alebo nebodaj sklamanie sa nekonal. Namiesto toho nás privítala mladá rodina, spokojná so svojim domovom.

Cestu do obce ležiacej neďaleko Prahy nám trochu skomplikovali práce na Pražskom okruhu. Cestári nás svojimi povestnými objazdovými šípkami nabádali, aby sme sa vyhli rozkopávke na osvedčenom výjazde. Poslúchli sme. Dôveru k oranžovo-čiernym štítkom sme však stratili vo chvíli, keď sme najazdili ďalších desať kilometrov. Šípky sa stratili a vytúžený zjazd stále neprichádzal. Zažívali sme návrat na druhú – aj na staré známe miesto a aj všakovými objazdmi a nájazdmi. Doblúdili sme na okresnú cestu a čo čert nechcel, cestu i plány nám skrížili kolotočiar so svojim rozmerným vozidlom. Vravíme si, to bude parádna výhovorka nášho meškania! Keď sme konečne zaparkovali pred domom, prišla nám naproti mladá pani domáca a za jej päťami poskakovala dvojica čiváv. Prvá z nich svojim poštekávaním dávala najavo, že plní funkciu klasického dedinského strážcu, i keď v trochu menšom vydaní. Veď dvakrát malý obranár je ako jeden statný strážny psisko. Kývli sme starému známemu – domčeku v drevenom kabáte, ktorý na nás z obďaleč pozeral. Už sme sa nemohli dočkať, aby sme zistili, v čom sa jeho tehlový braček odlišuje a čím svojho predchodcu pripomína.

Zodpovedná redaktorka: Marína Ungerová

www.mojdom.sk



02 Ulica sa pred domom dvíha do mierneho svahu. Z jej spodnej časti dovidieť len na špicatú čapicu strechy.



03 Kartársky kútik si domáci zriadili v zapustenom átriu.



04



05

Strecha ako archetyp

Niektoré nápady sú také dobré, že sa ich oplatiť použiť hneď niekoľkokrát. Architekt Ján Stempel vie o tom svoje. Už tretí raz siahol k osvedčenej elementárnej forme rodinného domu. Rozhodne to však nie je tým, že by sa mu minuli nápady alebo sa stratila invencia. Nespohodlnel a nemieni ani stále stavať rovnaké domy. Povestné dejá tu si prežil vďaka tomu, že jeho prvý dom z Vraného nad Vltavou, publikovaný v našom časopise v roku 2007, zaujal ďalšie dve mladé rodiny. Prvá z nich, ktorá teraz sídli v domčeku s drevenou fasádou, neváhala – oslovila architekta a podnikla výlet do Vraného, len aby domček, ktorý ju očaril v médiách, videla na vlastné oči. Pre túto rodinu bola najpriateľnejšia predstava ich nového domova v jednoduchom dome so štýlovo čistým tvarom, ktorého princípy čiastočne vychádzajú z tradičného chápania domu. Niet preto divu, že sa im zapáčil práve vranecký vzor. Majitelia prvého domu sa obávali, že na susednom pozemku vyrastie stavba nepatričnej formy, ktorá by narušila harmonické vnímanie bezprostredného okolia. Nakoniec si nevybrali nielen pozemok, ale

aj susedov. Architektka spolu so susedným pozemkom odporučili kolegovi z práce. Architekt Ján Stempel dodáva: „Nepodcenili sme ani vonkajšie úpravy. Nechceli sme stavať v súčasnosti pomerne bežným štýlom, keď sa na dokončovacích prácach a výslednom vzhľade domu podpíše nedostatok financií, ktoré sa minuli počas stavby. Bezprostredné okolie domu tvorí každodenný obraz, ktorý sa nám otvára pri výhľade z okna. V nijakom prípade neradno podceňiť tieto súvislosti. Oba pozemky sme zjednotili do jedného, čím sme odbúrali bariéru v podobe zbytočného plotu. Záhrada tak veľkoryso zdôrazňuje prostú formu oboch domov.“

Pri pohľade na oba domčeky, ktorých spojenectvo spriatelení susedia nezahubili výstavbou masívnych plotov, ale naopak potvrdili spolupatričnosť ich architektúry absenciou akýchkoľvek predelov, som si spomenula na detské kresby. Do škôlky už sice nejaký ten piatok nechodím, ale celkom zreteľne si vybavujem atribúty, ktoré nechýbajú nijakému domu z detských kresieb. Asi len málokto dieťa načrtne minimalistickú kocku alebo domček s pultovou či valbovou strechou.

04 Bridlicová strecha dotvára výtvarný vzhľad tehlovej fasády. V prírodnej téme pokračujú aj drevené terasy a okolitá zeleň.

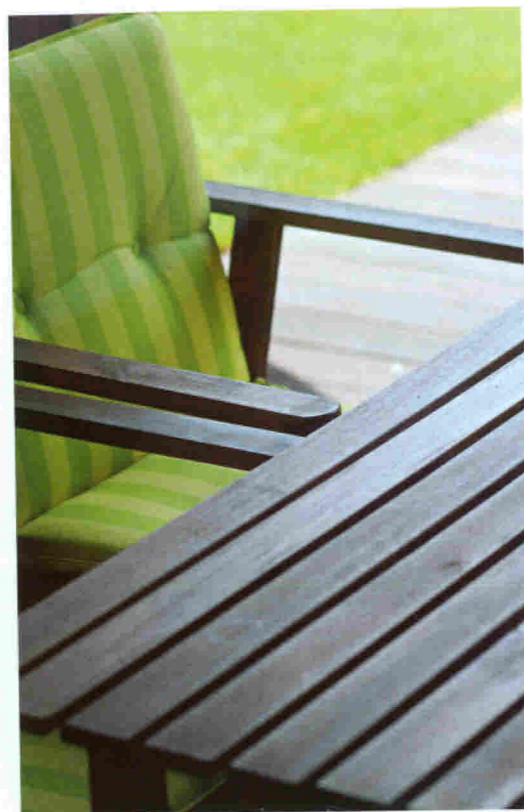
05 Elementárny tvar domu, ktorý navrhol architekt Ján Stempel, pripomína čistotu detských kresieb.

06 Na to, aby svietidlo zavesili na šikminu, museli objednať lešenie. Interiéru však táto zložitá operácia určite prospela.





07 Zátisie ľahkej hlávky „púpavovej“ lampy, transparentného zábradlia a kovových skrutiek sa zapáčilo aj nášmu fotografovi.



08 Záhradná siesta s patričným záhradným nábytkom ponúka vhodné útočisko pri kartových hrách.



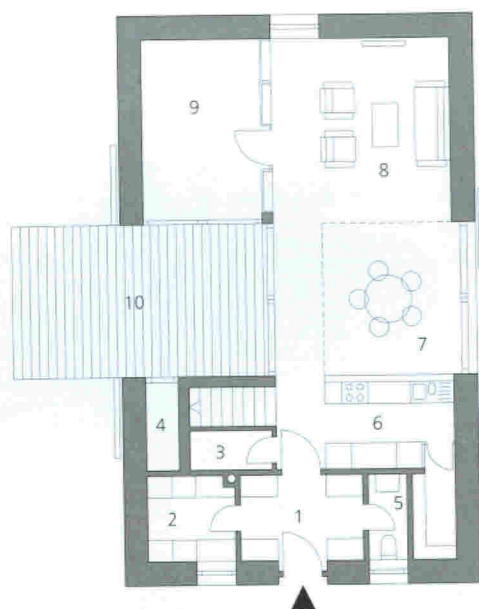
09

09 K jedlu sa tu zvoláva porada pri okrúhlym stole. Uprostred knižnice sa skrývajú dvere do pracovne.

Detskú predstavu správneho domu sprevádza sedlová strecha. V tomto zmysle stavby architekta Stempela pôsobia ako naplnené detské predstavy o domoch, ktoré sú však prispôbené modernému spôsobu života ich dospelých obyvateľov. Aj v tomto prípade platí ono otrepané „v jednoduchosti je krása“ a tiež skutočnosť, že dospelí by sa nemali báť spomenúť si na detstvo – na časy, keď bolo všetko oveľa jednoduchšie a nič sa zbytočne nekomplikovalo. Sedlová strecha, ktorú si pôvodne vynútil miestny stavebný úrad, sa nakoniec stala najcharakteristickejšou črtou a ozdobou oboch stavieb.

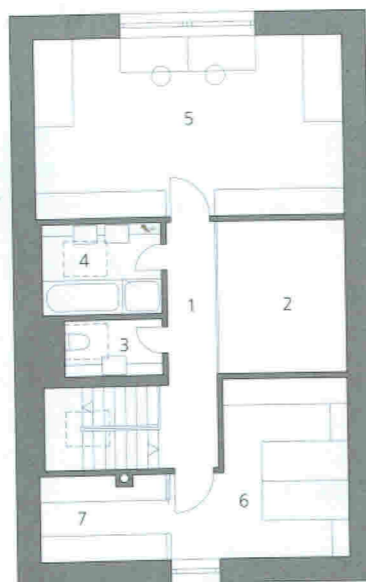
Manifest proti typizovanej vidieckej zástavbe

Skôr než sa Ján Stempel pustil do návrhu domu, rozdal úlohy svojim klientom a našim hosťom: „Jano nám dal vypracovať seminárky na tému našich záujmov, životného štýlu. Mali sme opísať aj naše predstavy o ideálnom bývaní,“ usmieva sa v obytnej zóne mladý majiteľ. Ján Stempel dokazuje, že architektúra by mala slúžiť ľuďom, pre ktorých sa navrhuje. Úlohou architekta nie je tvrdošijné uplatňovanie svojich vízií na úkor praktickosti a prania klienta. Naopak – všetkými možnými prostriedkami sa má snažiť o to, aby obstarávateľovi splnil sen o dokonalom



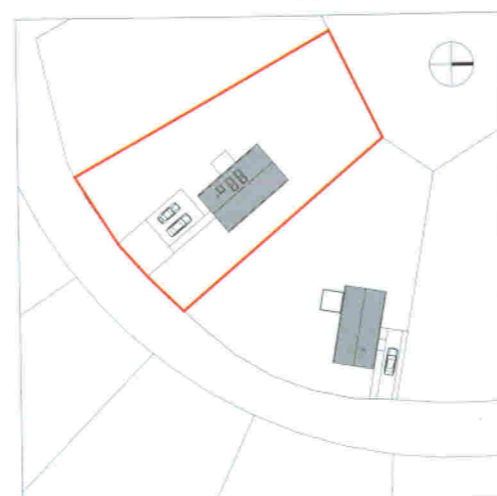
Pôdorys prízemnia

- 1 – predsieň
- 2 – technická miestnosť
- 3 – komora pod schodmi
- 4 – sklad
- 5 – WC
- 6 – kuchyňa
- 7 – jedáleň
- 8 – obývačka
- 9 – pracovňa
- 10 – zapustené átrium – terasa



Pôdorys poschodia

- 1 – chodba – galéria
- 2 – otvorený priestor cez dve podlažia
- 3 – WC
- 4 – kúpeľňa
- 5 – detská izba
- 6 – spálňa
- 7 – šatník



situácia

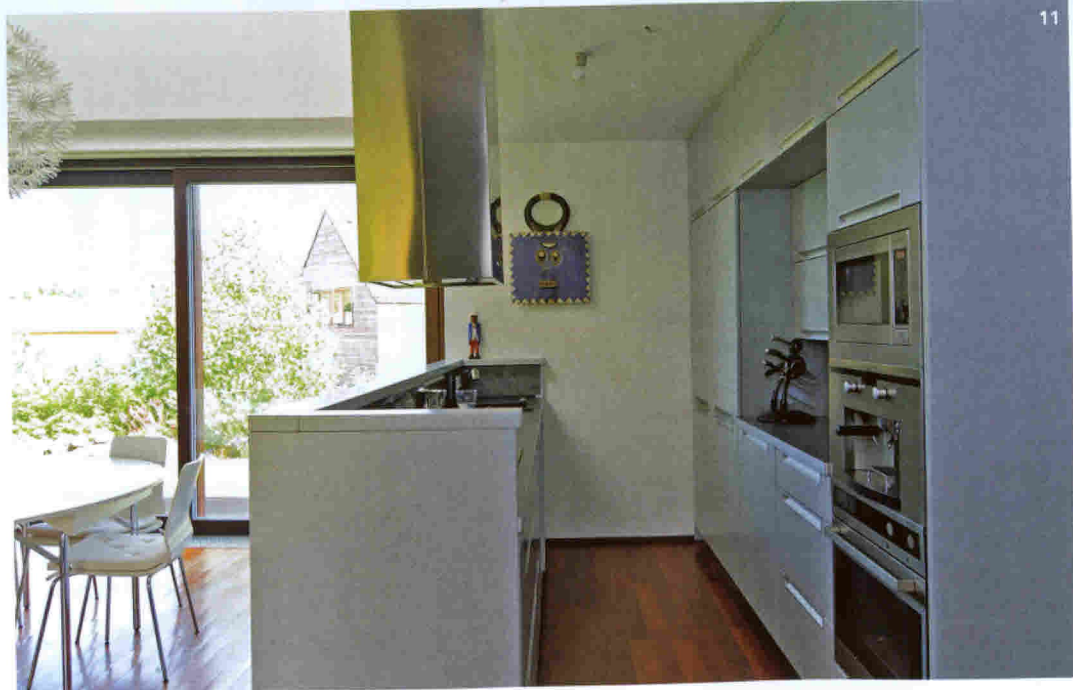


10

10 Von je to z prízemia len na skok. Ak domácich nebaví vychádzať do záhrady klasickými dverami, môžu vyjsť po otvorení jedného z veľkoplošných okien.

11 Kuchyňa bude v najbližšej dobe tiež online. S receptami z internetu sa bude variť jedna radosť! Veselý vúdú stojan na nože od Naoko dokresluje uvoľnenú atmosféru spoločenskej časti domu.

11



12

12 Chceli bývať otvorene a nebáli sa prepojenia s exteriérom. Denná zóna spĺňa všetky tieto požiadavky na výbornú.

Ing. arch Ján Stempel o práci architekta

„Považujem za nevyhnutné, aby klient jasne definoval, ako chce bývať. Dnes sa ľudia pozerajú do katalógov a časopisov a hľadajú, čo ich upúta. To však nie je najdôležitejšie. Podstatné je, aby si uvedomili, ako žijú. Moji klienti dostanú odo mňa na začiatku domácu úlohu – napísať slohovú prácu na tému Mój dom. Vidím, že sa nad tým natrápia, až kým nezistia, že v tom vôbec nemajú jasno. Často je nový dom reakcia na to, ako ľudia bývali predtým. Tí, ktorí pôvodne bývali v malom, teraz chcú veľký dom. Nakoniec ho nevedia používať. A pritom by im stačilo, keby bol len o málo väčší ako ich byt v paneláku. Boli by oveľa šťastnejší a nemuseli by vymýšľať, kto bude veľké priestory upratovať, kto sa o ne bude starať a koľko minú na vykurovanie. Veľký problém je aj to, čo je naokolo. Videl som veľa krásnych domčekov, ktoré sú však obklopené tým najhorším podnikateľským barokom. Ako potom zaváži skutočnosť, že niekto vlastní krásny dom, ktorý je vo všetkých časopisoch, keď z okna vidí pravý opak? Na to všetko treba myslieť. Žiaľ, ľudia najmenej času a peňazí venujú práve tejto príprave.“

bývaní: „Som zástanca toho, že každú stavbu je nevyhnutné projektovať na dané miesto a pre určitého klienta. Preto pokladám typové projekty za tú najhoršiu vec, akú si možno predstaviť. Snažil som sa teda o akýsi archetypálny manifest proti masovej zástavbe typizovanými domami, ktoré devastujú dediny v našej krajine.“

V starostlivo vypracovanom elaboráte, ktorý mladí manželia architektovi predložili, sa napríklad dozvedel, že obaja pochádzajú z menšej dediny a že bývanie na vidieku im vyhovuje spolupatričnosťou s prírodou. Pozemok vyberali strategicky. Chceli bývať v okolí Prahy, najlepšie neďaleko od diaľnice, aby mohli bez problémov dochádzať do práce v pražskom Chodove a aby sa poľahky mohli vypraviť na Moravu na návštevy k rodine. Zapáčilo sa im, že tunajšia krajina nie je ani placka a nie sú to ani veľhory. Členitosť terénu pridáva malej



13 Poschodie na africkú tému presvetľujú strešné okná.



14 Masívna posteľ s koženým čalúnením na koloniálny spôsob komunikuje rovnakou rečou s africkými maskami v chodbe.



15 V detskej izbe to s farbami nepreháňali. Biely základ je ozvláštnený odvážnejšími doplnkami, ktoré sa môžu po čase obmieňať.

obci na atraktivite a domáci to majú na skok do lesa. Na to, aby sa z prizemia domu vypravili bezbariérovane na záhradu, môžu okrem hlavného vchodu použiť aj trojo veľkoplošných otváracích zasklení.

Dokonalú intímnu atmosféru vykúzlil architekt použitím konceptu zapusteného átria, v ktorom sa domáci pri záhradnom stolíku spolu s priateľmi často oddávajú kartárstvu. Trávnaté plochy vhodne dopĺňajú terasy zhotovené z dreva. Ich prírodný vzhľad korešponduje aj s farebne namixovanými lícovkami na fasáde domu a bridlicovou strešnou krytinou. Jednotlivé stavebné prvky nenechajú nikoho na pochybách, že boli zvolené s patričným citom, celok tak pôsobí nad mieru vyvážené a kompaktné.

Tam, kde sa varí vtipná kaša

Pri vstupe do dennej zóny sme minuli kuchynský kút a potom plynule prešli k okrúhlemu jedáľenskému stolu. Vtedy sme na konci priestrannej miestnosti uvideli odpočinkovú zónu, ktorej veľí oranžová sedačka. O svoju pozornosť sa hlásila aj najmladšia z rodiny. Dvojmesačnému bábätku vytránilo na čerstvom vzduchu, a tak si plačom vynútilo svoj kalorický prisun. Čivavy ako starostlivé guvernanky vrteli chvostíkmi a upreným psím pohľadom sa snažili upokojiť hladoša. Obraz rodinnej spokojnosti aj vďaka domu a prostrediu, ktoré ich životu žičí.

Kuchynská linka v oceľovom vyhotovení so zapustenými antikorovými držadlami aj napriek použitiu industriálnych materiálov nepôsobí ani stroho a ani chladne. Majiteľka dodáva: „Už sa teším, keď nám do priestoru linky zavedú internet. Rada varím rôzne špeciality, ale nie vždy sa mi všetko vydari. Máme veľa knížiek o varení, často sa však inšpirujem hlavne na internete, a tak by som mala všetky recepty pekne po ruke.“ Kuchynskej linke s množstvom úložných priestorov a hĺbkou horných skriniek prispôbenou tak, aby sa o ne nikto neudieral, nechýba vtip. Vtipnú kašu však pojedli aj

Autor projektu: Ing. arch. Ján Stempel
Spolupráca: Ing. Aleš Herold
Návrh záhrady: Terra Florida – Lucia Vogelová
Projekt: 2006 – 2007
Realizácia: 2008 – 2010
Veľkosť pozemku: 1 120 m²
Zastavaná plocha: 116 m²
Obytná plocha: 149 m²
Konštrukcia stien: murivo Porotherm hrubé 25 cm, tepelná izolácia v hrúbke 16 cm, trojcentimetrová vzduchová medzera, tehlový múr hrubý 12 cm
Strešná krytina: bridlica
Vykurovanie: plynový kotol



16

16 Kúpeľňu navrhli v prírodných odtieňoch aj materiáloch.

17 V kúpeľni si na svoje prídu milovníci pohodovej vane, ale aj rýchlej sprchy. Zaujal nás detail napojenia štvorčekovaného obkladu na šikminu podstrešia: dali si tu záležať.

veselé doplnky: napríklad uskŕňajúca sa africká dekorácia na stene alebo originálny stojan na nože v podobe vúdů panáčika z dizajnového obchodu Naoko.

Ostrejšie línie kuchynského zariadenia vyvažuje okrúhly stôl, nad ktorým je na šikmom strope zavesené ikeacke svietidlo Maskros: „Bola to dobrá kúpa, len s jeho zavesením bol malý problém. Muselo sa postaviť lešenie. Dlhoo sme sa zo svetla netešili. Objednali sme znova lešenie. Náprava bola našťastie rýchla a výmenu žiarovky už zvládame úplne štandardne,“ smeje sa domáca pani.

Závan exotiky

Veľká knižnica ukrýva vstup do tajnej komory-pracovne, ktorá je logicky napojená na bibliostenu. Z jednej strany sa miestnosť otvára do átria; domáci si tak aj pri pracovných povinnostiach udržiavajú kontakt s exteriérom. Celý dom je citlivo dekorovaný africkými soškami a maskami, ktorými mladých manželov obdarúva teta žijúca v Južnej Afrike. Do prvého poschodia nás okrem majiteľa sprevádzali aj fotky afrických zvierat. Z galérie sa nám otvoril výhľad do spodného podlažia, ktorému dominuje jedáľenský stôl a svietidlo v tvare odkvitnutej púpavy.

Pri prehliadke kúpeľne sa majiteľ rozozprával o výhodách spolupráce s architektom Jánom Stempelom: „Páčilo sa nám, že sme si mohli vybrať náš životný priestor sami. Hovorili sme o tom, aké máme radi farby a aké materiály sú



17

nám blízke. Výsledkom je dom, ktorý do detailu zodpovedá našim estetickým požiadavkám. Nemohli by sme si kúpiť dom na kľúč, ktorý niekto navrhoval v akomsi všeobecnom štandarde. Tieto projekty sa len ťažko niekomu trafia do vkusu.“

Vstupujeme do spálne. Dominuje jej masívna posteľ s koženým rámom, ktorý pripomína vzťah majiteľov k etnickým doplnkom. Všetko potrebné skladujú v bielych skrinách, ktoré kopírujú šikminu a vďaka svojmu odtieňu vizuálne nevyčnievajú. Prechádzku v preslnenom poschodí končíme v detskej izbe. Miestnosť má obdĺžnikový pôdorys a dve okná na jednej stene; ich umiestnenie dovoľí o niekoľko rokov priestor hravo predeliť na dve zóny alebo rozdeliť na dve izbičky so samostatnými vchodmi. V budúcnosti by majiteľov nemalo nič prekvapiť – myslelo sa na všetko. Priestoru prospelo priznanie drevených trámov. Miestnosť vďaka nim pôsobí vzdušne a voľne. Navidomoci sa netreba za každú cenu zaoberať znižovaním stropov alebo vytváraním často ťažko prístupných úložných priestorov. Mladí majitelia sú vo svojom domčeku evidentne spokojní. Voľba architekta, ktorý počúva ich názory, sa ukázala ako najlepšie riešenie. Čas, ktorý venovali príprave a vypracovaniu slohovej práce pre svojho architekta, sa im viacnásobne vrátil. Ich hlavnou požiadavkou bolo vytvorenie príjemného domova, do ktorého sa s radosťou vracajú. Náš návrat na miesto činu nemohol byť lepší. <<