

LEN  
1,63 €  
184 strán!

7 návrhev: Vysoké a Nízke Tatry, Milovice, Praha... Všetky kreslá nájdete na **pohode.sk**

# môjdom

marec 2019 • 1,63 €

www.mojdom.sk

najkrajší  
INTERIÉR  
na rok 2019

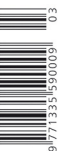
**POZNÁME VÍTAZOV!**

**NÁVRH  
ARCHITEKTA**  
SPÁLŇA  
S PRAKTICKÝMI  
VYCHYTÁVKAMI  
**VYBERÁME  
SPRÁVNY  
STROM**

  
ZARIAĐUJEME  
V ŠTYLE  
NAJLEPŠÍCH  
NA STR. 10-29

*Predtým & potom*  
Z 50-ROČNÉHO DOMU PERFEKTNÉ LOFTOVÉ BÝVANIE

JAGA





rodinný dom **novostavba**  
počet podlaží **1**  
plocha pozemku **840 m<sup>2</sup>**  
zastavaná plocha **234 m<sup>2</sup>**  
úžitková plocha **115 m<sup>2</sup>**  
lokality **Milovice, Česko**

# Medzi stromami

Za vysnívaným pokojom a životom v objatí prírody sa nemusíte nevyhnutne sťahovať na dedinu. Občas sa dá oboje nájsť priamo v centre mesta.

**LESOPARK**, ktorý pozemok obklopuje, prirodzene viedol majiteľov a architektov k voľbe prírodných materiálov. „Všetko sme navrhovali tak, aby dom splynul s okolitými stromami,“ hovoria autori. K dominantnému červenému smreku, ktorým je obložená fasáda, zvolili plechovú strešnú krytinu a hliníkové okenné rámy v kontrastnej antracitovej farbe.



rodinný dom **novostavba**  
počet podlaží **1**  
plocha pozemku **840 m<sup>2</sup>**  
zastavaná plocha **234 m<sup>2</sup>**  
úžitková plocha **115 m<sup>2</sup>**  
lokality **Milovice, Česko**

# Medzi stromami

Za vysnvaným pokojom a životom v objatí prírody sa nemusíte nevyhnutne sťahovať na dedinu. Občas sa dá oboje nájsť priamo v centre mesta.

**LESOPARK**, ktorý pozemok obklopuje prírodzene viedol majiteľov a architektov k voľbe prírodných materiálov. Všetko sme navrhovali tak, aby dom splynul s okolitými stromami, hovorí autori. K dominantnému červenému smreku, ktorým je obložené fasáda, zvolili plechovú strešnú krytinu a hliníkové okenné rámy v kontrastnej antracitovej farbe.



**VÝSLEDNÚ PODOBU DOMU**

vyprofilovalo nielen okolie, ale aj požiadavky majiteľov a miestne regulatívy, ktoré tu dovoľovali iba šikmú strechu. Tá určila tvar, proporcie aj konštrukciu celého objektu.

**Smerodajná strecha**

Uprostred stredočeského mestečka Milovice nedávno vyrástol jednoduchý prízemný dom. Hoci stojí neďaleko centra, vedie k nemu pokojná cesta a je obklopený lesoparkom s vysokými statnými stromami. „Parcela evokovala atmosféru lesného pozemku, ktorú sme nechceli novostavbou narušiť,“ hovoria o okolnostiach navrhovania domu architekti Ján Stempel a Jan Jakub Tesař. Samozrejme, podstatné boli aj požiadavky majiteľov a miestne regulatívy. Majitelia mali vo svojich predstavách o vysnívanom dome jasno – mal byť prízemný a bezbariérový, so vzdušným denným priestorom bezprostredne spojeným so záhradou s bazénom. V spálňovej časti nemal chýbať šatník a izba pre deti a vnúťatá, dôležité boli aj dve kúpeľne. Keďže miestne regulatívy tu dovoľovali iba šikmú strechu (vrátane mierneho sklonu okolo 30°), stala sa práve strecha prvkom, ktorý určil ako tvar a základné proporcie domu, tak aj jeho konštrukciu. Výsledkom je jednoduchá murovaná stavba, na ktorej je osadený drevený krov zo zbýjajúcich väzníkov. To jasne definovalo charakteristické črty vonkajšieho vzhľadu domu aj jeho interiéru.

**PRÍSTREŠOK PRE AUTO** je integrovaný do kontúr domu a tvorí zároveň krytý priestor pred vstupom, praktický najmä v zlom počasí. Vedľa vstupných dverí sa nachádza aj zvonku prístupný sklad na náradie a mimosezónne uloženie záhradného nábytku, ktorý tiež patril k požiadavkám majiteľov.

REDAKČNE UPRAVILA ERIKA KUHNŇOVÁ



**VÝSLEDNÚ PODOBU DOMU**

vyprofilovalo nielen okolie, ale aj požiadavky majiteľov a miestne regulatívy, ktoré tu dovoľovali iba šikmú strechu. Tá určila tvar, proporcie aj konštrukciu celého objektu.

**Smerodajná strecha**

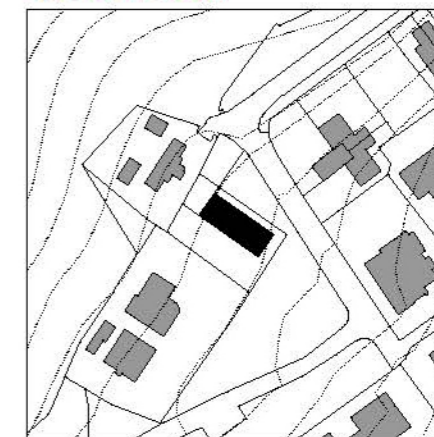
Uprostred stredočeského mestečka Milovice neďávno vyrástol jednoduchý prízemný dom. Hoci stojí neďaleko centra, vedie k nemu pokojná cesta a je obklopený lesoparkom s vysokými statnými stromami. „Parcela evokovala atmosféru lesného pozemku, ktorú sme nechceli novostavbou narušiť,“ hovoria o okolnostiach navrhovania domu architekti Ján Stempel a Jan Jakub Tesař. Samozrejme, podstatné boli aj požiadavky majiteľov a miestne regulatívy. Majitelia mali vo svojich predstavách o vysnívanom dome jasno – mal byť prízemný a bezbariérový, so vzdušným denným priestorom bezprostredne spojeným so záhradou s bazénom. V spálňovej časti nemal chýbať šatník a izba pre deti a vnúťatá, dôležité boli aj dve kúpeľne. Keďže miestne regulatívy tu dovoľovali iba šikmú strechu (vrátane mierneho sklonu okolo 30°), stala sa práve strecha prvkom, ktorý určil ako tvar a základné proporcie domu, tak aj jeho konštrukciu. Výsledkom je jednoduchá murovaná stavba, na ktorej je osadený drevený krov zo zbjajných väzníkov. To jasne definovalo charakteristické črty vonkajšieho vzhľadu domu aj jeho interiéru.

**PRÍSTREŠOK PRE AUTO** je integrovaný do kontúr domu a tvorí zároveň krytý priestor pred vstupom, praktický najmä v zlom počasí. Vedľa vstupných dverí sa nachádza aj vonku prístupný sklad na náradie a mimosezónne uloženie záhradného nábytku, ktorý tiež patril k požiadavkám majiteľov.

REDAKČNÉ UPRAVILA ERIKA KUHNÍKOVÁ



## Situácia

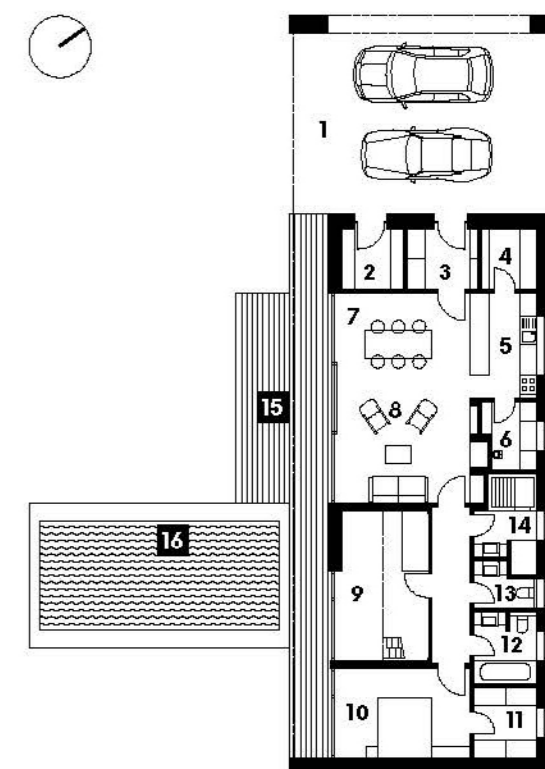


**TVAR STRECHY** ovplyvnil aj vzhľad interiéru, kde stropy kopírujú sklon väzníkov. Spolu s otvorením smerom do záhrady to miestnostiam dodáva vzdušnosť a nezameniteľný charakter.

„Vďaka jasnej formulácii želaní sme sa do predstáv majiteľov o ich vysnívanom domove trafili hneď prvým variantom návrhu.“

Ján Stempel a Jan Jakub Tesař, architekti

## Pôdorys



1 prístrešok pre auto 2 záhradný sklad 3 predsieň  
4 komora 5 kuchyňa 6 technická miestnosť  
7 jedáleň 8 obývačka 9 hosťovská spálňa 10 hlavná spálňa 11 šatník 12 kúpeľňa 13 WC 14 sauna  
15 terasa 16 bazén



## ARCHITEKTI

prof. Ing. arch. Ján Stempel  
a Ing. arch. Jan Jakub Tesař, Ph.D.  
Stempel & Tesař architekti  
[www.stempel-tesar.com](http://www.stempel-tesar.com)

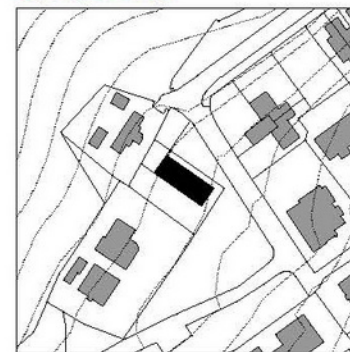


„Vďaka jasnej formulácii želaní sme sa do predstáv majiteľov o ich vysnívanom domove trafili hneď prvým variantom návrhu.“

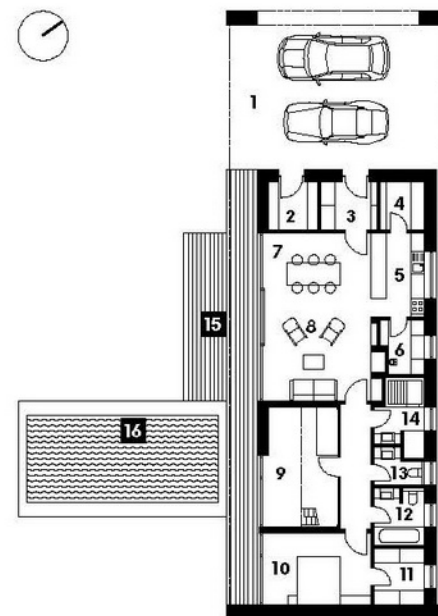
Ján Stempel a Jan Jakub Tesař, architekti

**TVAR STRECHY** ovplyvnil aj vzhľad interiéru, kde stropy kopírujú sklon väzníkov. Spolu s otvorením smerom do záhrady to miestnostiam dodáva vzdušnosť a nezameniteľný charakter.

## Situácia realizácia



## Pôdorys



1 prístrešok pre auto 2 záhradný sklad 3 predsieň  
4 komora 5 kuchyňa 6 technická miestnosť  
7 jedáleň 8 obývačka 9 hosťovská spálňa 10 hlavná spálňa 11 šatník 12 kúpeľňa 13 WC 14 sauna  
15 terasa 16 bazén



## ARCHITEKTI

prof. Ing. arch. Ján Stempel  
a Ing. arch. Jan Jakub Tesař, Ph.D.  
Stempel & Tesař architekti  
[www.stempel-tesar.com](http://www.stempel-tesar.com)