

ÉPÍTÉSZET

# M E T S Z E T

ÚJDONSÁGOK

RÉSZLETEK

SZERKEZETEK

Mértékkel, jól pozicionálva / A szögletes kavics

/ Friss meditáció / Icti-piciri házacska

/ Különleges kapcsolatok

Paszívház és formaérzék / A sommelier háza

2014/1 / március / április

Ára: 890 Ft

[www.tervlap.hu](http://www.tervlap.hu)





Kavics a kertben: balra a konyha-  
étkező, jobbra a nappali tér üveg-  
felülete

## A SZÖGLETES KAVICS

### Családi ház, Prága

Jan Stempel szlovákiai (iglói) születésű, Prágában élő építész. 1983-ban végzett a BME Építészmérnöki Karán. Amikor Budapestre került, szinte hónapok alatt tanult meg akcentus nélkül magyarul, végül a Bizottság- és a Beatrice-szövegeket is kívülről fújta. Még egészen fiatalon, 1992-ben ő tervezte a Sevillai Világkiállítás cseh pavilonját (Martin Nemeccel közösen). Jelenleg Jan Jakub Tesar építésszel dolgozik együtt.

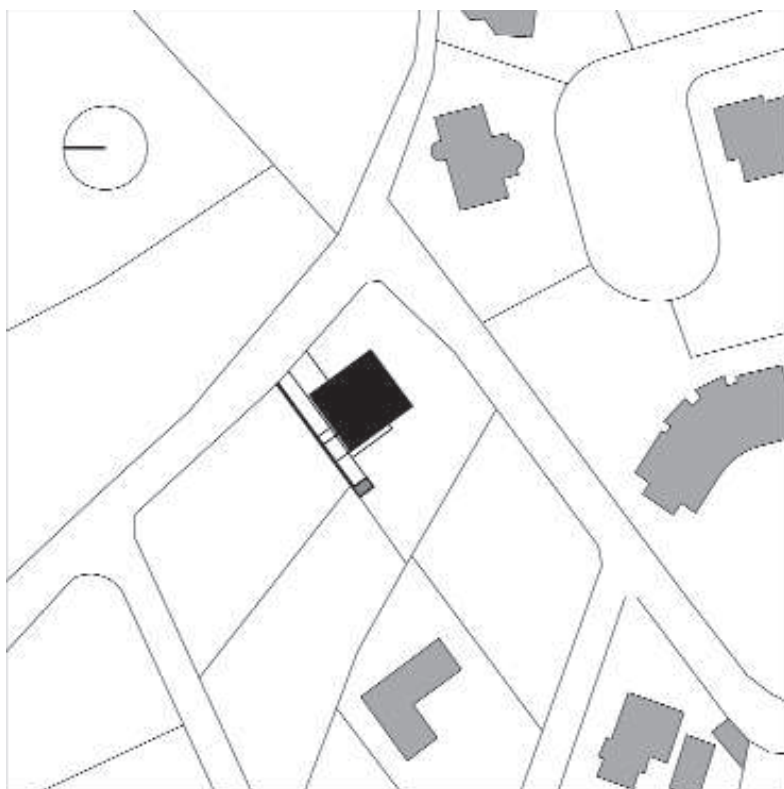
A Stempel&Tesar Építésziroda prágai családi háza látán rögtön az ötlött az eszembe, hogy olyan ez, mint a fűre odavetett kavics. Csak éppen szögletes. Bátorság kell egy ilyen ház megépítéséhez építész és építető részéről egyaránt, ugyanis túlságosan racionális: nem érdekes, hanem egyszerűen csak jó, nagyon jó. A szerzőpáros házára ez az elképesztő racionalitás, a szinte kíméletlen következetesség, célszerűsége törekvés a leg-

jellemzőbb. Így adódik, hogy bátran terveznek ház formájú házakat is, nem tartják szükségesnek, hogy belebojlyodjanak a manapság oly divatos geg építészetbe, formai kalandozásokba. Remek példa erre két Prága környéki családi házuk: az egyik Zdíbyben (2007), a másik Vrané nad Vltavou-ban (2006). Ugyanakkor nem riadnak vissza a szokatlan megoldásoktól sem, amire az egyik legjobb példa a Karasyban nemrég (2013) épült házuk (éppen a legjobb úton van a Wienerberger Év Háza cím elnyerésére Csehországban), ahol az aszimmetrikusan elhelyezett nagy üvegfelület furcsa arányokat eredményez a homlokzaton, mely éppen ettől lesz jó.

A prágai családi házuk viszont maga a megtestesült racionalitás. Sablonos családi házakkal körülvett épületek alaposan eltér a környezetétől (nálunk szinte elképzelhetetlen lenne ekkora eltérés az általánosan jellemző



Helyszínrajz



túlszabályozottság miatt). A ház nem túl nagy: hasznos alapterülete garázzsal együtt alig több százötven négyzetméternél. A megrendelő kifejezett kívánsága volt a hely- és energiatakarékos épület, ennek megfelelően egyetlen fölösleges négyzetcentiméter sincs az épület-

ben. A nappali-étkező-konyha mellett három hálószoba, két fürdőszoba, két kisebb közlekedő, gardrób, háztartási helyiség és kamra található a lakórészben, melyhez az előszobán keresztül kapcsolódik a nagy tárolófelülettel is rendelkező garázs.

Építész:  
Jan Stempel

**Kert felőli nézet, balra a bejárat és a mellékhelyiségek ablakai, jobbra a konyha-étkező nagy üvegfelülete, kicsit visszahúzva a homlokzati síktól**

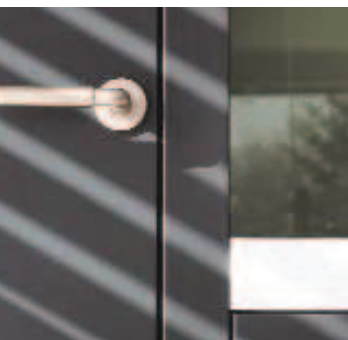




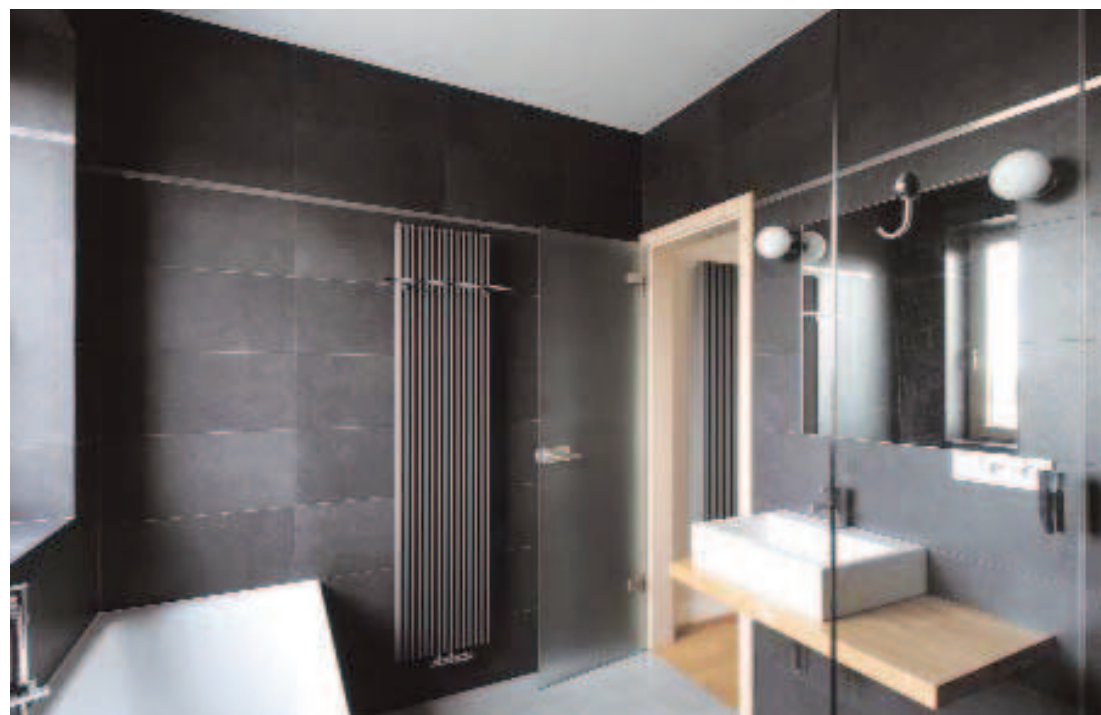
**A lakótér, balra a beépített könyvespolc, hátul a konyhapult fala, jobbra a hálóblokk ajtaja**

Az épület tájolása, az épület alkalmazkodása a tájoláshoz ideális. Az északi sarokrészt foglalja el a garázs, az előszoba, a háztartási helyiség és a kamra. A tágas lakótérbe lépve rögtön ott van jobbra a két konyhapult és az étkezőasztal egy hatalmas üvegfelület előtt. Ez a nyitható üvegfal kicsit vissza van húzva a külső falsíktól, aminek kettős célja van: egyrészt az épületen kívül eredményez egy lehetfinom térképzést, ami a rajzokon, fotókon talán nem is érzékelhető annyira, a valóságban vi-

szont annál inkább. Másrészt a belsőben a visszahúzás éppen egy könyvespolc mélységű, így maga a polc nem egyszerűen a falhoz van állítva, hanem az épület szerves részét képezi, mint ahogy az előszoba beépített bútorai a konyhapulttal együtt kompakt egységet képeznek, amit a színhasználattal is jeleznek. Más házaikban is megfigyelhető, hogy a beépített bútorok nem egyszerűen kitöltik az éppen adódó tereket, hanem nagyon hangsúlyos téralkotó építészeti szerepük van: a Lety u



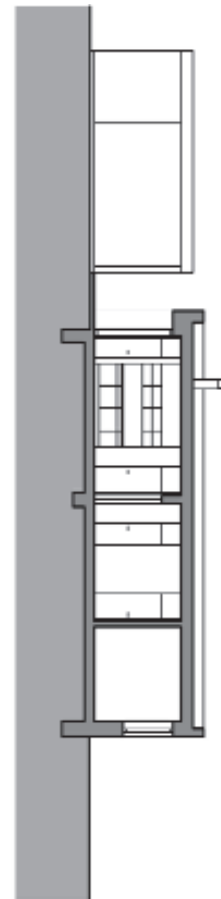
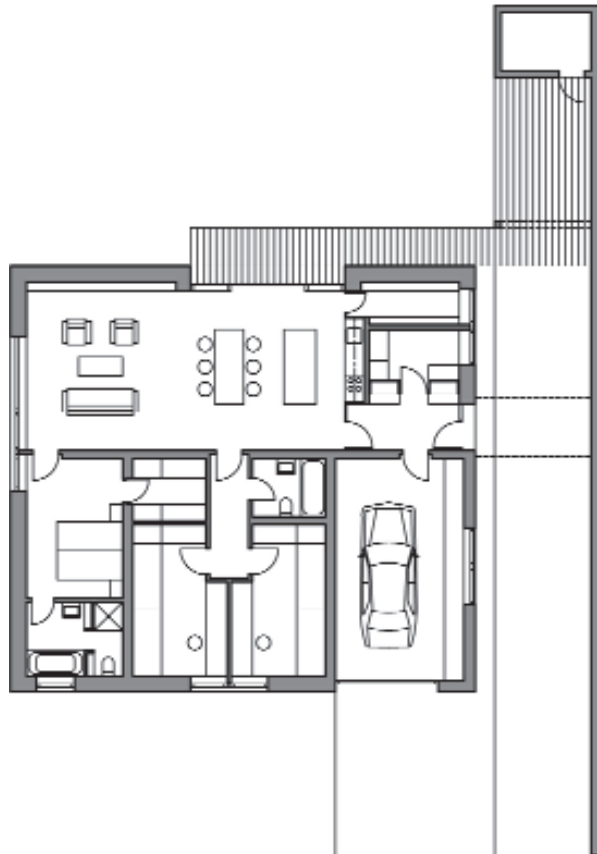
**A bejárati ajtó részlete**



**Fürdőszoba szürkében**



Alaprajz



Metszet

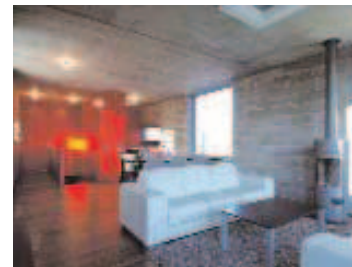
Dobrichovicban épült (2011) családi házuknál azzal játszottak, hogy a falakat, födémeket csupaszon hagyták, így csak a beépített bútorok dominálnak nagyon „erős” színekkel. Visszatérve a lakóterhez: a hosszanti tér másik végében van a nappali, mely szintén egy hatalmas üvegfelületet kapott, de más tájolással. Ez az elrendezés visszatérő „motívuma” családi házaiknak. A lakótérből nyílik a keleti tájolású két hálóblokk, a szülőké és a gyerekeké külön-külön fürdőszobával. Magam részéről csak a két gyerekszobát érzem egy kicsit szűkre szabottnak.

A legkorszerűbb építőanyagok és építési technológiák alkalmazására törekedtek, a külső falak plusz hőszigetelést kaptak átszellőztetett szálcement burkolattal. A nagy üvegfelületek tájolásuknak köszönhetően télen hőcsapdaként működhetnek, nyáron a külső lamellák biztosítják az árnyékolást. A zöldtetőnek is köszönhetően nagyon takarékos energiafelhasználású az épület, mellyel teljesült a megrendelő másik kívánsága is.

### Csajbók Csaba



Családi ház, Karasy, 2013.



Családi ház, Lety u Debrichovic, 2011.



Családi ház, Vrané nad Vltavou, 2006.



Családi ház, Zdíby, 2007.

**Építész:** Stempel Jan,

Tesar Jan Jakub

**Épületszerkezet:** Herold Ales

**Statika:** Podolka Lubos

**Épületgépészet:** Podaný Zdenek

**Villamosság:** Získal Alois

**Fotó:** Jan Tesar