

**INTRO<sup>®</sup>**

S  
E  
S  
S  
I  
O  
N  
I

ČERVEN 2023

1



## STEMPEL &amp; TESAŘ ARCHITEKTI

Středočeský kraj, Česko,  
dokončeno 2017



# Rekonstrukce a přestavba mlýna na bydlení

Už při prvním setkání s budoucími stavebníky si architekti Stempel & Tesař vyslechli velice jasné zadání, jak má jejich bydlení vypadat: má být neotřelé a přitom neokázalé. To byl popis, který hned od začátku odrážel životní postoj a charisma pokorného manželského páru. V tu dobu ale ještě nikdo nevěděl, že na konci vzájemné spolupráce bude stát realizace, která vdechne nový život starému mlýnu.

• Připravila Tereza Šváhová — Foto Filip Šlapal



Dvojice stavebníků byla teprve na začátku hledání vhodného místa pro stavbu, když najednou narazila na budovu prastarého mlýna u zaniklého rybníka. Byl to přesně ten dům a to místo, které splňovalo jejich základní požadavky: silného genia loci a bydlení na samotě. Investoři se rozhodli ihned po první schůzce. Okamžitě jim také bylo jasné, že nechtějí stavět, nýbrž rekonstruovat.

Dlouhá doba bez náležitě péče dům poznamenala. Silně vzliňající vlhkost a nevhodná dispozice vedly k radikálnímu řešení. Sami architekti mluví o tom, že místo plastické operace museli přistoupit k razantní transplantaci. Nikoli pouze k povrchovému omlazení, ale k ozdravení všech zásadních konstrukcí tak, aby se nevytratilo kouzlo staletí.

Hlavním úkolem architektů bylo přivést do útrob domu vzduch a světlo. Nikomu nepřipadlo vhodné naučovat šit, proto architekti navrhli „amputaci části trupu“. V původním objemu stavby díky tomu vzniklo patio, kudy do interiéru přes prosklený řez domem vniklo slunce. Hlavní šit se obnažil z obou stran a proudění čerstvého vzduchu

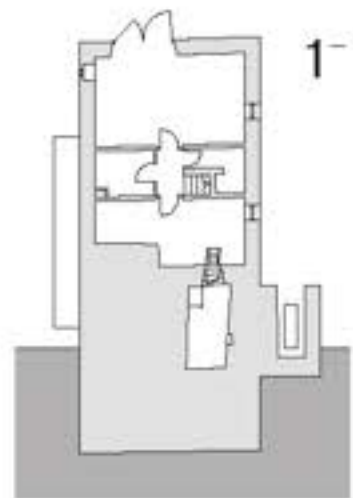
ho zbavilo věčné vlhkosti, která by se s obnovou mlýna ještě znásobila.

Původní krov byl rozebrán, zrenovován a navrácen zpět na své místo. Prostor obývacího pokoje s kuchyní a jídelnou je díky rozebrání dělicího stropu otevřený až do krovu, a řemeslné dílo předků tak bylo ponecháno viditelné.

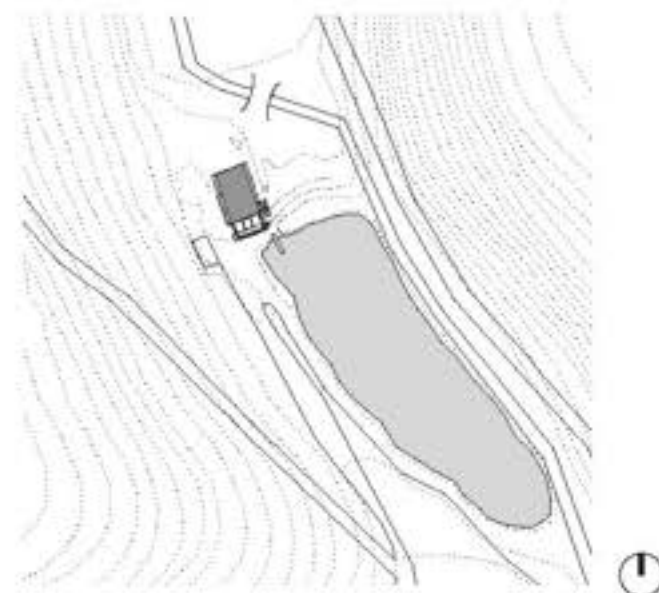
Vstup do mlýna zůstal na původním místě. Jen lávka, která již nešla zrenovovat, byla zrekonstruována pomocí současných materiálů: žárově pozinkovaných nosníků a pororostů.

Celé přízemí včetně patia je dlážděno čedičovou dlažbou. Architekti postupovali důsledně a pečlivě vyměňovali jednu část za druhou tak, aby splnili vytyčený cíl: nevzít domu krásu jeho stáří.

Ján Stempel a Jan Tesař přirovnávají práci architektů a všech spolupracujících řemeslníků k lékařům, kteří své pacienty léčí. I v jejich práci však bylo k uzdravení potřeba víc. V tomto případě to byli noví majitelé, kteří dům zabydleli, a tím mu vdechli nový život. Stavba se nestala exponátem do skanzenu, ale domem, v němž se žije. •



PŮDORYSY



SITUACE



PŮVODNÍ STAV









### Odpovídá

## Ján Stempel

### Otáží se ještě mlýnské kolo?

Otázil. Nikoli ještě, ale znovu. Vrátil mlýnu mlýnské kolo, které mu zub času vzal, bylo stejně samozřejmé, jako obstarat veteránovi při jeho opravě nové pneumatiky. I když šlo o zbytečný vícenáklad, nikdo nepochyboval, že by se investice měla odkládat. Je to replika vyrobená původními postupy.

### Kdo a kdy řekl větu: „Tak to rozřízneme!“?

Nebylo to řečeno. Bylo to nakresleno. Už na první skice, kterou si majitel ihned po naší schůzce přenesl na svoji vizitku. Byl to krásný milník, kdy jsme věděli, že tento nápad neskončí v šuplíku.

### Co toto rozříznutí znamenalo technicky?

Technicky to nepřinášelo žádné problémy, bylo to jen odbourání zdi. Mlýn nebyl v této části podsklepen. Naopak to přineslo vyřešení zdánlivě neřešitelného. Krásný štít jsme chtěli zachovat,

potřebovali jsme ho však zbavit vlhkosti, kterou by obnova rybníka ještě zhoršila. Dům se otevřel slunci a výhledům na vodní hladinu. Vytápěná plocha se zmenšila o prostory, které majitelé nepotřebovali.

### Kdy jste se s klienty poprvé setkali? Měli už vybrané místo i mlýn, nebo jste jim pomáhali hledat?

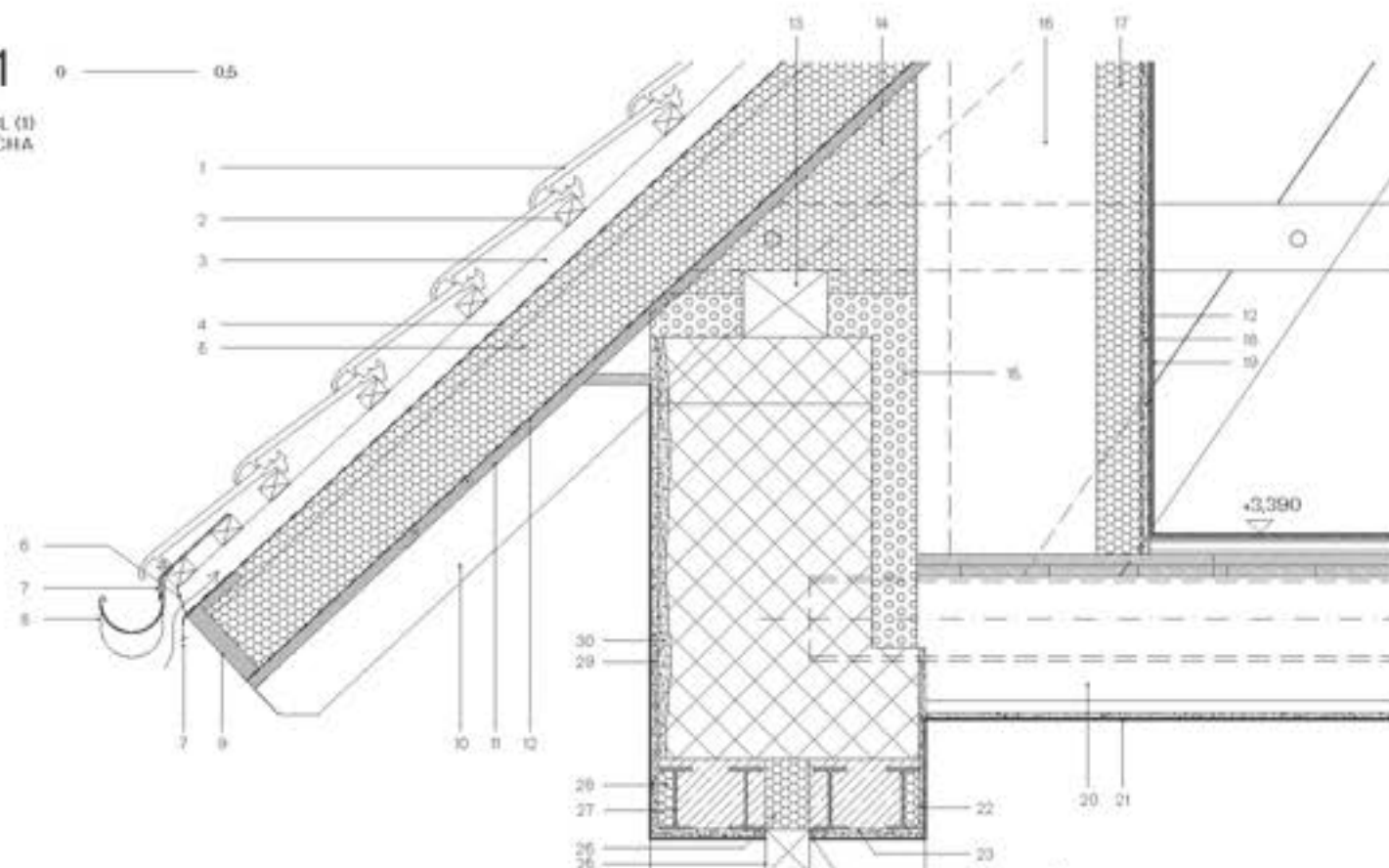
Na společně prožité chvíli s investory často vzpomínáme. Byli to vysnění klienti. Neměli neomezený rozpočet. Byli velkorysí, ale uvědomělí. Slušní, ale urputní. Původně přišli s vybraným lesním pozemkem, který jsme zavrhli, protože se na něm prakticky nedalo stavět. Začali jsme hledat společně. Nebylo to zdlouhavé, mlýn byla láska na první pohled. I když to byl pohled na zrušenou barabiznu a zarostlou divočinu namísto rybníka.

### Mlýn je starý. Navrhli jste do něj nějaké nové technologie? Jak například získává energii nebo jak je vytápěn?

Dům má pouze nová okna a nadkroevní zateplení střechy. Metrové kamenné zdi jsme nezateplovali. Mají naštěstí velkou tepelnou akumulaci, a tak je vnitřní prostředí stále. Zdrojem tepla je tepelné čerpadlo, tím je provoz mlýna ekonomický. ●

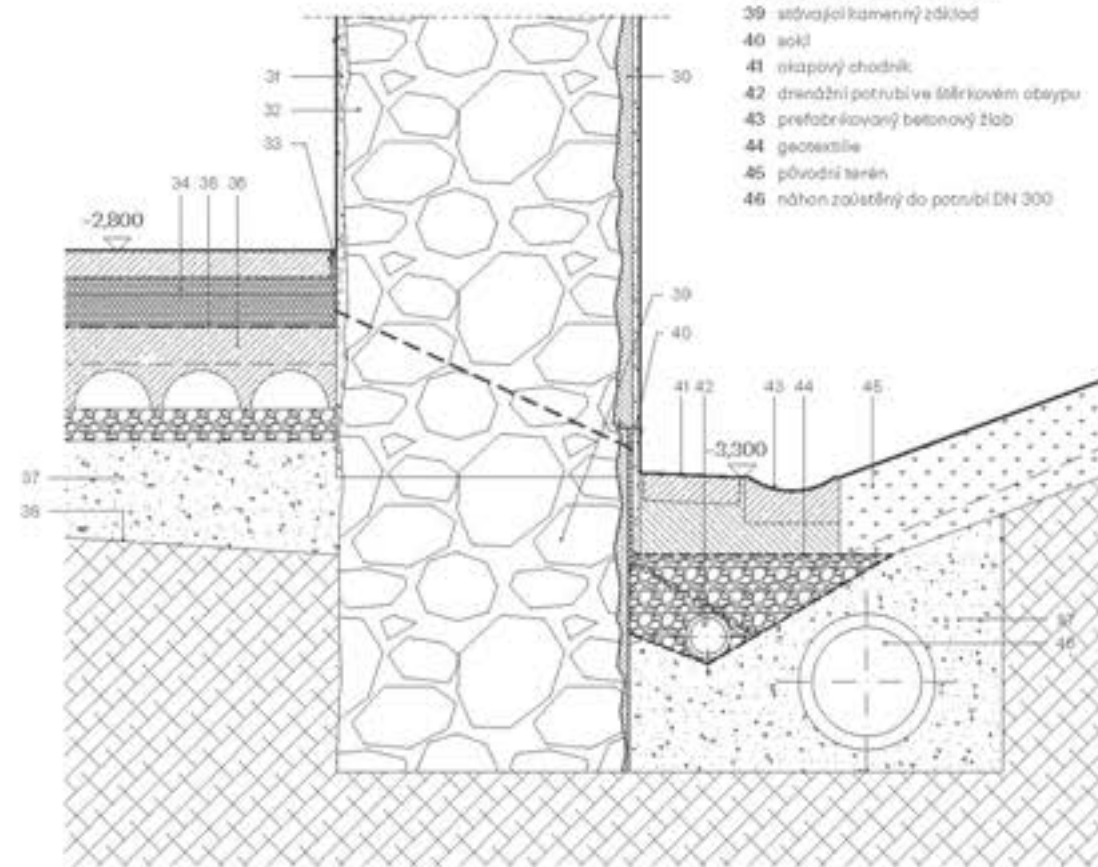
## D.1 0 — 0,5

### DETAIL (1) STŘECHA



- 1 střešní taška Tondach
- 2 střešní lat 40/80 mm
- 3 kontrolat 60/80 mm + provlébraná mepara
- 4 pojistná difúzní fólie
- 5 nadkroevní tepelná izolace
- 6 síťka proti hmyzu
- 7 titaninková okapnice tl. 0,8 mm
- 8 podokapní betoninkový žlab upeměný na zinkovaný ocelový hák
- 9 hoblovaná dřevěná fošna 40/200 mm
- 10 stávající krokv
- 11 bednění z hoblovaných prvků
- 12 parozábrana
- 13 stávající pozednice
- 14 minerální vlna
- 15 deska z pěnového skla tl. 100 mm
- 16 vzduchová mezera
- 17 minerální vlna mezi CW profily
- 18 akrylátová předstěna
- 19 keramický obklad (koupelna)
- 20 trámová stropní konstrukce
- 21 SOK podhled
- 22 interiérová omítka
- 23 parozábrana po obvodu zdrubně
- 24 APU lišta po obvodu zdrubně
- 25 třívrstvá zdruběň vstupních dveří
- 26 EPS nebo PUR
- 27 nové ocelové překladky
- 28 výtěr EPS nebo PUR pěna se síť
- 29 výtěr síťka
- 30 fasádní omítka

- 31 vnitřní sanační omítka
- 32 stávající kamenné zdivo
- 33 dilatační páska Ethafoam
- 34 nová podlahová skladba
- 35 hydroizolace
- 36 souvrství pro odvětrávání
- 37 hutňací náyp
- 38 povrch původního suterénu
- 39 stávající kamenný základ
- 40 sokl
- 41 okapový chodník
- 42 dřevěná potrubí ve šlákovém obrysu
- 43 prefabrikovaný betonový žlab
- 44 geotextilie
- 45 původní terén
- 46 náhon zaústěný do potrubí DN 300



## D.2 0 — 0,5

### DETAIL (2) ZÁKLADY



### Rekonstrukce a přestavba mlýna na bydlení

Místo: Středočeský kraj, Česko  
Autor: Stempel & Tesar architekti /  
Ján Stempel, Jan Jakub Tesar  
Projekt a výstavba: 2014–2017  
Užitná plocha: 241 m<sup>2</sup>  
Zastavěná plocha: 147 m<sup>2</sup>  
Plocha pozemků: 4 732 m<sup>2</sup>  
Foto: Filip Šlapal  
www.stempel-tesar.com