

INTRO

3

Č Í S L O

T É M A

CIHLA

**Kotelna v Libčicích
Rozhovor s Adamem Carusem
Shakespearovské divadlo
v Gdaňsku**

2017

JAKÝ JE VÁŠ

POHLED

NA CIHLU?


Petr Pištěk
 architekt a publicista

Soudobé požadavky na vlastnosti konstrukcí i rychlost výstavby neziřka posouvají pálenou cihlu do role dekorativní povrchové úpravy, romantické připomínky starých časů. Běžně se bere jako „tradiční“, někdy dokonce jako „přirodní“ materiál. Mnoho fasádních systémů dnes bývá kritizováno pro sterilní vzhled a/ nebo nepřekně stárnutí – a lícové cihly či cihlové obklady nabízejí díky variantám vzaby i barevnosti řadu alternativ, které dobře přijímá i nejšíří veřejnost. Když však na železobetonových novostavbách vidím stařeně cihly a atektonické pleklady, bývám v rozpacích.


Patrik Hoffman
 architekt

Při opravě Uhelného Mlýna a Kotelny v Libčicích jsem si uvědomil, jak mne kvalita těch více jak 200 let starých cihel z místní cihelny stále překvapuje, i po tolika letech je nemožné nalézt za ně adekvátní náhradu, a to jak kvalitativní, tak i estetickou. Přestože cihla prošla od svého počátku do současnosti neuvěřitelným vývojem, kdy výrazně zlepšila svoji produktivitu na dosažené stavebně fyzikální vlastnosti, tak i s výrazně primitivnějším vybavením, jen s řemeslnou zkušeností, byli naši předci schopni vyrobit něco, co dnes neumíme. A co více, tu historickou dovednost ztrácíme. Tak si říkám... ZACHRAŇUJME, RECYKLUJME, NEVYHAZUJME!

Studenti 1. ročníku
 základního ateliéru
 FA ČVUT Praha

Cihla je prostě základ. A to, že má daný rozměr a řád, nás v dnešní uspěchané době může jenom upokojovat. (Tereza) ...Všchno velké sestává z malých věcí. I dům vytváří malé věci. Cihly. Máím ráda, když všchno má svůj pořádek, pravidelnost, logiku. A přesně to ve mně vyvolává pohled na cihlovou stěnu. (Yana) ... Cihla dává pocit domova, i když žijeme v paneláku. (Bruno) ... Líbí se mi, že ačkoliv se používá už stovky let, dokáže vypadat neustále moderně. (Nina) ... Je to materiál mnoha podob. Když se ptáme proč je stavba taková, odpovědi často bývají: protože je z cihel. (Eliška) ... Cihla v detailu i v celku s ostatními tvoří skvělé pozadí (nejen) na focení. (Yenia) ... Cihlou, ať červenou, černou, bílou, skleněnou či zlatou – člověk nikdy nic nepokazil! (Sophia).


Jan Jakub Tesař
 architekt, vysokoškolský pedagog

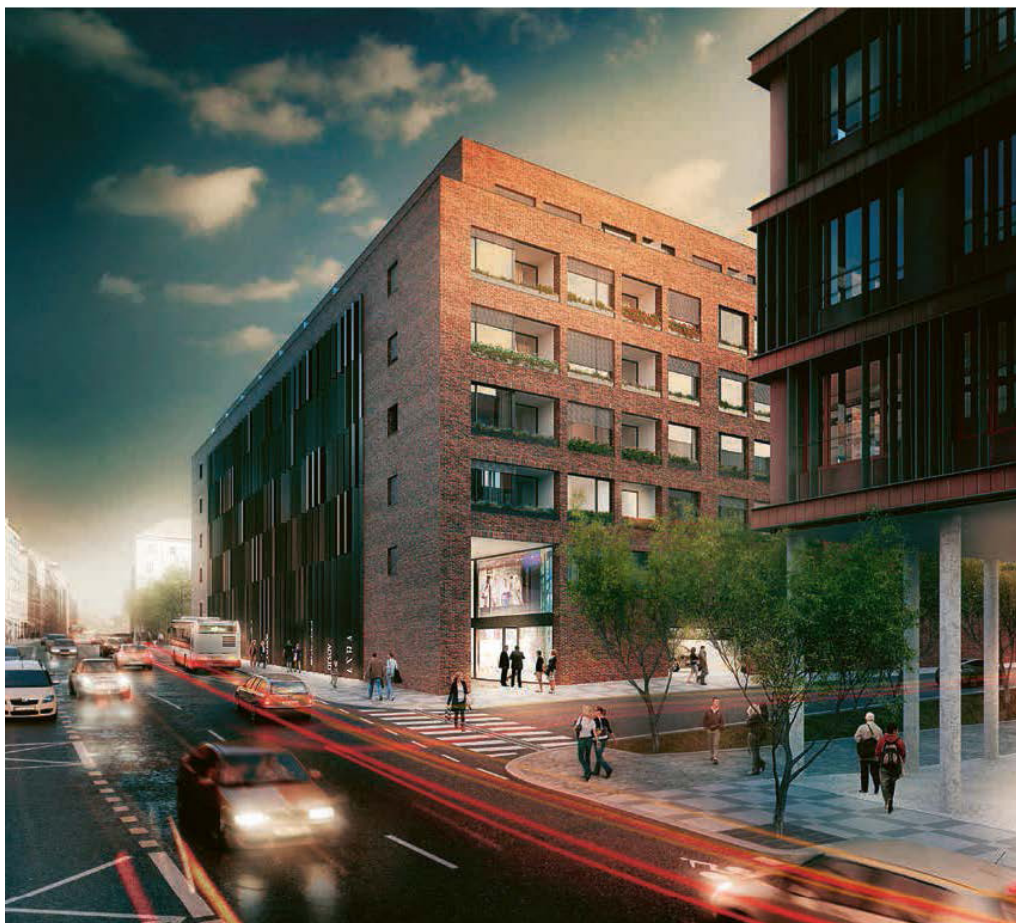
Cihla mě svoji škálou barev, struktury a skladebných možností přitahuje. Domu přidá na noblesu a důstojnost. Jako asistentovi profesorky Aleny Šrámkové mi utkvěla v paměti její rada, kterou říkala studentům: „Já, když nevím co s tím, tak použiju cihlu.“ Tento výrok nelze chápat prvoplánově, jstane jako řadu dalších moudrých slov Aleny Šrámkové). Je v něm skryta celá řada dalších, veskrze kladných vlastností cihly, kterými tento materiál dokáže dům obohatit.


Roman Rusz
 inženýr, odborník na akustiku

Z pohledu akustiky je cihla skvělý stavební prvek. Díky vyšší objemové hustotě je schopna výborně tlumit i hluky v nízkých frekvencích, které jsou pro nás velice nepříjemné. Hodnota vzduchové neprůzvučnosti cihly se pohybuje okolo 56 dB, což je dostačující ke splnění normy pro vzduchovou neprůzvučnost fasád, která je stanovena na 53 dB. Další výhodou jsou dutiny v cihle, které napomáhají k tlumení vyšších frekvencí. Pro akustiku je důležitý nejen materiál, ale také kvalita a preciznost provedení stavby, která může výslednou akustiku výrazně zhoršit. Aby nedošlo k degradaci akustických vlastností cihly, je důležité dbát na rovnoměrné a úplné vyplnění spár. Mezi další důležité aspekty ovlivňující výsledný akustický účinek patří objemová hmotnost stěpy, velikost a tvar dutin, druh omítkové malty, počet a tloušťka spár, druh nebo jakost zdiva.

SOLIDNÍ MĚSTSKÝ BLOK

Text Adam Gebrian

STEMPEL & TESAŘ
ARCHITEKTI

Základní stavební jednotkou města je dům. V hierarchii hned nad ním se nachází městský blok. Zatímco individuálně stojících domů, které nebraly příliš velký ohled na okolí a vešle do světa vytrubují o své výjimečnosti, jsme po listopadu 1989 postavili obrovské množství nových bloků příliš mnoho nevzniklo.

Určitě pro to existuje řada logických důvodů. Od obtížnosti zvolit vlastníci několik nezávislých pozemků přes finanční náročnost podzemní stavby, která musí obsahovat dostatek parkování, pokud chcete, aby blok splnil stále rostoucí požadavky na počet parkovacích míst. Ale také proto, že unitor má bloku vede k vyrazovému uskromnění jednotlivých bytových jednotek či domovních sekcí. V ne poslední řadě proto, že to vypadalo, že díky vyšší z módy. Nazdíka bylo mezi architekty a urbanisty slyšet, že jsou atributem města 19. století a v tom 21. už nemají co dělat. A že je třeba je nahradit jinými urbanistickými formami. Málokdy je tak dobře vidět, že omylům byla právě snaha blokovou strukturu opouštět, jako v této části Žižkova, kterého se dotkla výrazná esanace a přístavba panelovými domy v období normalizace. Vždyť není náhodou dlouhotrvající popularita bytů ve strukturách Dejvic i Vinohrad, která se mj. projevuje i v jejich vyšší cenové hladině.

Úměra a ohleduplnost

Návrh dvojice Stempel & Tesář pro parcelu mezi existujícími ulicemi Koněvova a Roháčova a znovu obnovenými Budavcova a Kapliřova se od panelové ho způsobu stavení v nedávném sousedství distancuje formou, výškou, materiálem, taktikou, vnitřním rozvržením a přimyká se spíše ke starší historii této městské části. Byla nechalým výzkumem máha imitací a architektů, že když v území objeví nějakou výjimečně vysokou stavbu, pokoušejí se jí s návěcním novostavby vyrovnat a argumentují tím, že už tam taková hladina zástavby existuje. Architekti Stempel a Tesář tuto chybu neodšlchlí a svými šesti patry se důrazně odlišují od dosud podlažní panelové zástavby.

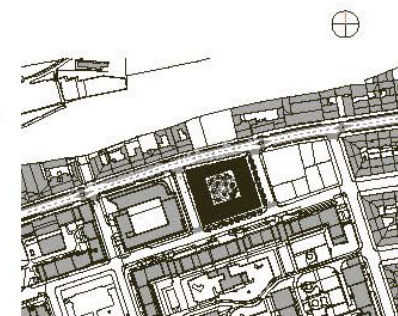
Jimi navržený blok působí solidně, povně, se možně. Tento dojem umocňuje použití cihly na fasádě, umělně velikost okenních otvorů i adekvátní výška. Tu je třeba znovu zdůraznit. Šest podlaží včetně posledního uskočného se jeví jako naprosto správné rozhodnutí pro tuto část čtvrti. Mezi architekty i urbanisty je dobře známá zásada, že pokud je dobrý projekt ne realizovatelný kvůli plánu většího celku, v nepravděpodobném případě to znamená, že v nepravděpodobném případě je plán, který je třeba upravit.

Podobně je tomu v tomto případě. Kdostavající územní plán nemožňuje koeficient podlažní plochy, se kterým návrh počítá. V této situaci jde o 3,4 podlaží na každý metr parcely, což v místním lokálním kontextu rozhodně nespovídá žádné závratné číslu, jak mimochodem dokládá řada staveb v sousedství, která ho přerůstají, a to tentokrát nmluvím o blízké panelové výstavbě.

Dům se chová na současném poměry výstavby v hlavním městě Praze až neobyčejně ohleduplně ke svému okolí. 167 parkovacích stání v jeho utrobách je dostatečná kapacita pro 124 bytů, aby nedošlo k velkému tlaku na parkování v okolních veřejných prostranstvích. Ve spolupráci s městkou částí Praha 3 je navíc kapacita stání rozšířena díky vybudování podzemního parkoviště i pod novou ulici Kapliřova. Díky přístupu k tomuto parkovišti skrz nový blok je parkur ušetřen bariéry v podobě venkovní rampy. Rozšíření veřejně přístupného parkuru zase v sousedství nově zbudované autobusové zastávky umožňuje dostatečný komfort rozptylu zvýšené kapacity cestujících. Široké chodníky se stromy v okolí stavby ukazují, že jsou si autoři vědomi významu stavby, která navíc může posloužit jako referenční bod pro sousední pozemek.

Návrat žižkovské pavlače

Skledba bytů umožní sociální různorodost a také připraví sta rodaci bytové jednotky, které bude moci městská část Praha 3 využít pro sociální bydlení. Velikost bytů je umírněná, když jen desátka z nich přesahuje půdorysný rozměr 100 metrů čtverečních. Většina se pohybuje mezi 60 a 90 metry, přesto skoro všechny disponují venkovními terasami a lodžičkami, které jsou vhodné za kompozování do formy domu, takže ji nijak nenarušují. Neapka po měhají pocitově vyčlěnit ná rozi a ubírají bloku něco z jeho zdánlivé těžkopádnosti. Vybory švicenských architektů českého původu Miroslav Šik opakovaně zdůrazňuje potřebu větších venkovních ploch pro byty, ať už ve formě teras, balkonů či lodží. Je to jeden ze způsobů, jak zatraktvňit bydlení ve městě a přimět řadu lidí, aby se při váhání mezi samostatně stojícím domem uprostřed zahrady a bytem přiklonili k té druhé variantě, která je pro město mnohem méně zatěžující.





Členění fasády je klidné, lapidární, jedinou výjimečnou fasádu představuje ta severní, která je shodou okolností orientována k nejvíce dopravně zatížené ulici v okolí – Koněvově. Proto zde na jdeme jiné řešení než na zbylých třech, vysoký řád slunolamu kryje pavlač, která slouží jako praporek filtr mezi jednotlivými byty a ulicí.

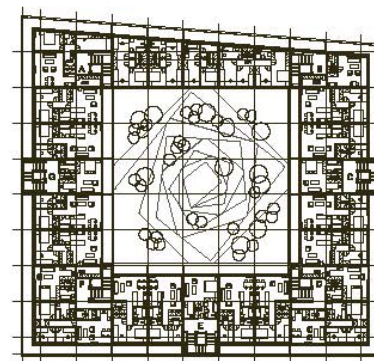


Bílá uvnitř bloku
Nesporou výhodou jedné investice a jednoho návrhu představuje celistvé řešení vnitrobloku, zde ve formě promyšlené pobytové zahrady s březovým hájem, kde bílá kůra stromů vhodně koresponduje s bílou barvou fasády, která přispívá k většímu prosvětlení místa. Mnoho vnitrobloků má dnes své bytové zahrady zastavěny dodatečným nánosem drobných přístavků provozoven a především garáží, které výrazně snižují komfort vyhlídku z jednotlivých bytů a znemožňují relaxační využití. V tu chvíli logika bloku začíná ztrácet na významu, která je správně postavena na kontrastu mezi rušným a potenciálně nebezpečným vnějším a klidným a chráněným vnitřkem. Podzemní řešení parkování zde dává dostatečnou záruku, že vnitroblok by měl zůstat takto vymezeným, jakým je navržen. Tedy otevřeným společným prostorem pro všechny obyvatele domu.



Přestože je projekt teprve ve fázi studie, je analyticky část zpracována dostatečně podrobně a přesvědčivě, takže slouží i jako silně odůvodněná zvolená forma i obsahu navrhovaného bloku.

Mám radost, že takový návrh vznikl a věřím, že se v dohledné době dočkáme jeho realizace. Nesporým předpokladem vzniku takové projekce je jistě ověření nast. Klienta, bez které je tvorba práce architektů velmi obtížná. Velmi pozitivní bylo zjištění, že za celým projektem stojí soukromý investar v úzké spolupráci s městskou částí. To je důkazem toho, že máme fungovat spojení veřejné správy se soukromým kapitálem k městskému činnosti, která Přeze takových bytů.



Půdorys typického podlaží



Pohled severní

Bytový dům Koněvova-Roháčova-Budovcova-Kapliřova
Bytový dům

Místo: Praha 3-Zeč
Autor: Stempel & Tesar architekti s.r.o.
Jiří Stempel, Jiří Janda, Tomáš Janda, Petr Šedivý, Ivo Tábek,
Návrhový tým: Lukáš Váňa
Praha 3, 2014
Jádro a obvod: 20 500 m²
Jádro a obvod: 147 000 m²
Zastavěná plocha: 2 370 m²
www.stempel-tesar.com



3 otázky pro Jana Jakuba Tesaře

Severní průčelí, resp. život za ním poznamenaná silná doprava v Koněvově ulici. Jakým způsobem elimiujete její dopady na obyvatele? V přízemí je navržen do ulice Koněvova a k autobusové zastávce obchodní parter. V horních patrech jsou položené byty řešeny tradičním způsobem pro starý Žižkov, a to pavlačemi. Jen jsme pavlač namísto do vnitrobloku umístili k rušné ulici.

Cihelná struktura fasády vytváří poměrně jemný detail. Setkali jste se v některé fázi schvalovacích řízení s námítkami proti použití pohledové cihly?

Projekt jsem již mohl představit širokému spektru lidí, včetně veřejné prezentace na Praze 3. Reakce jsou veskrze pozitivní. To, že se dům líbí, je podle nás mimo jiné i zásluhou cihelné fasády. Je to tradiční kvalitní materiál, který umí slábnout, a najdeme jej i v okolí. Četnému domu o velikosti jednoho bloku dává příjemně lidské měřítko.

Jedná se o kompaktní městský domovní blok. Není načase vrátit se k tomuto typu blokové zástavby tvořící klasické uličky i na daleko rozvolněnějších územích?

Návrh obnovuje blok poasanači. Dává smysl, že se jedná o jeden dům, když má objekt společné garáže a jednoho investora. Nechtěli jsme si hrát nalo, že blok na oko rozdělíme na několik domů. Obnovujeme tak i starou uliční strukturu a zaniklé uličky. Věříme, že uličky je pořád hodnotný městskému prvku, který do města patří.