

46 Pračky, které šetří

52 Jak na úzkou koupelnu?

94 Vybíráme okna a dveře

100 Efektivní topení s plynem

HOME

BYT DŮM STYL ZAHRADA

JEN
59,-

DUBEN 2013

Jaro v zahradě

106 Záplava květů

112 Připravujeme bazén

116 Tipy pro dokonalý trávník

TÉMA:

Malý byt

20 Postel ve skříni

28 Hra s barvami

36 Využijte třetí rozměr



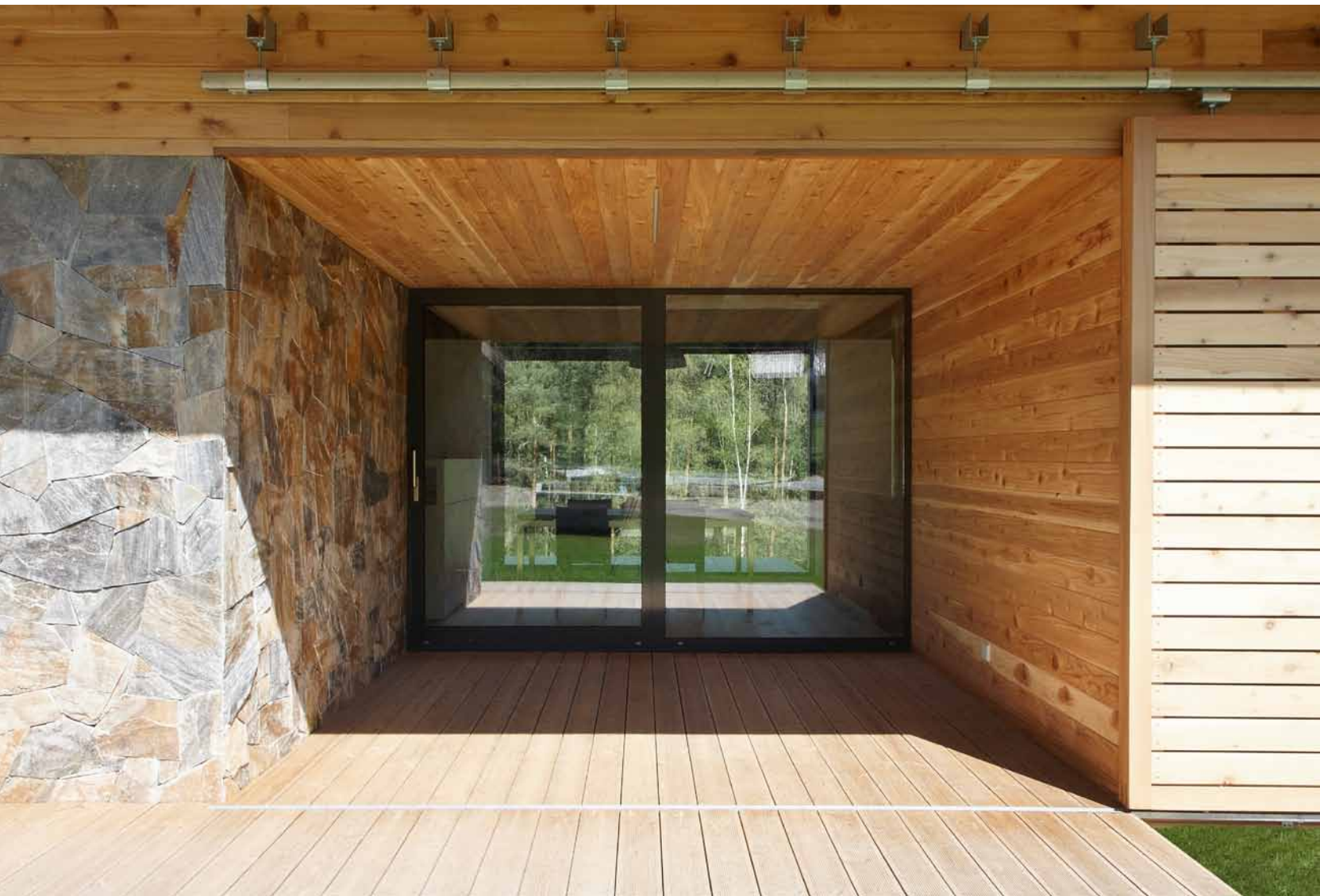
9 771214 396005 04

Jeden dům pro tři generace

Na dohled krkonošských svahů, na okraji Zlaté stezky stojí chaloupka... Vlastně pořádný dům, který – ač nový – vypadá, jako kdyby zkrotil čas: je moderní a přesto přirozený. Trochu kamenný, trochu dřevěný a v něm místo hned pro tři generace obyvatel.

TEXT: MATEJ ŠIŠOLÁK FOTO: FOTES





Přiznám se – domy dvojice architektů Stempel & Tesar máme v redakci rádi. Téměř vždy si výborně „sednou“ se svým okolím, netrčí v krajině ani ji nijak nedeformují, nedominují v ní. Naopak – vždy respektují místní poměry a zvyklosti, hledají inspiraci v místní tradici a odpovídají na ni svým typickým, moderním stylem. Jejich „dům se sedlovou střechou“ se stal už jakýmsi symbolem přístupu, který v HOME vyzdvihujeme ve všech textech: je smysluplný, elegantní, nápaditý, neokázalý a vtipný a – za rozumné peníze.

Domy dvojice Stempel & Tesar obvykle souzní s krajinou a podobně lze nalézt vzácnou harmonii i ve vztahu architekt-investor. Vězte, že z vlastních zkušeností dobře víme, že dobrý vztah je základem kvalitního výsledku a spokojeného bydlení. Je možná zbytečné to opakovat, ale „architekt je ten, který vám předepíše, kterou nohou budete nejbližších několik desítek let vstávat z postele“. Proto je dobré, když ví, co chcete, a dokáže vaše přání usměrnit a korigovat, ale ve výsledku je umí naplnit.

RODINNÝ DŮM ČESKÝ RÁJ

Architekt: Stempel & Tesar architekti – Ján Stempel, Jan Tesar

Dodavatel: Stavební firma Hájek, s. r. o.

Projekt a výstavba: 2010–12

Pozemek: 2 715 m²

Zastavěná plocha: 189 m²

Užitná plocha: 198 m²

Nechtěli jsme klasickou roubenku, ale měli jsme požadavek, aby dům zapadl do krajiny. Dům měl ale zároveň být moderní.





„Nejlepší jsou osobní reference,“ vysvětluje svoji cestu za splněným snem investorka, „takže i na Jana jsem dostala tip od kamarádů. Nicméně udělala jsem si výběrové řízení – oslovila jsem 8 studií s tím, že bych od nich ráda získala nabídku. A zároveň jsem připsala základní požadavky vyplývající z pozemku, lokality i ze skutečnosti, že jsme o domě od začátku uvažovali jako o vícegeneračním.“ Budoucí majitelé měli i jasnou představu o vizuální podobě domu: „Nechtěli jsme klasickou roubenku, ale měli jsme požadavek, aby dům zapadl do krajiny – pozemek je přece jen už na okraji CHKO Český ráj. Dům měl ale zároveň být moderní.“

Na výzvu reagovalo pět studií a do finále – po osobní schůzce – postoupily dva ateliéry. „Vítězný architekt nás přesvědčil nejen svým portfoliem dosavadních prací, ale i ideou, kterou nás nadchl. Navíc splňoval naše finanční limity i časový harmonogram. A hlavně – vedl s námi dialog.“ Slovo dalo slovo a mohlo se začít stavět. Tedy – výběrem architekta se uzavřela přibližně první třetina celého procesu výstavby rodinného domu.

Místo v krajině

„My jsme s manželem hledali únik do zeleně,“ vrací nás na začátek příběhu paní majitelka. „Máme sice hezký byt ve městě, ale mně ta krajina vysloveně chyběla. Chtěli jsme dům na víkendy, dobře dostupný z hlavního města, v kontaktu s přírodou... Našli jsme pozemek, vlastně dva, na kraji lesa. Když jsme se na něj podívali, zjistili jsme, že nejlepší bude koupit rovnou oba,“ říká majitelka. Že to byl spásný nápad, se ukazuje až teď, když dům stojí – původně úzká nudle parcely neumožňovala výstavbu domu dle představ investorů, a navíc hrozilo, že jim výhled do lesa někdo v budoucnu zastaví... Investice se sice zdvojnásobila, ale výsledný efekt se možná i zdesetinásobil. Orientace domu pak byla dána požadavky CHKO a jeho vlastní podoba, kromě již zmíněné funkce „dvojdomu“, i morfologií terénu.





Dvě rodiny pod jednou střechou

Dům dnes obývají tři generace. Staří rodiče se v něm usídlili natrvalo, „mladí“ i se dvěma dcerkami jej využívají o prázdninách a o víkendech. „Přišli za námi rodiče, že se rozhodli, že by nám chtěli pomoci s výstavbou i provozem domu,“ vysvětluje paní domácnosti. I když pocházejí z jiného koutu naší vlasti, neváhali, prodali dům a přestěhovali se do nového: „Tatínek říkal, že se nám budou o dům alespoň starat, když tam nejsme. A když tam budeme, že si užijí s vnoučaty. Takže přes rok tatínek topí v krbu, chystá dříví, stará se spolu s maminkou o zahrádku... A nám odpadly klasické starosti s údržbou víkendového domu či chalupy – máme velké štěstí, že můžeme přijet a nemusíme řešit běžné provozní problémy.“ Vícegeneračnímu soužití odpovídají i dispozice. Přizemí je osově rozděleno na dvě stejně velké části. Společný je vstup a předstíň, jedna část přizemí patří nejstarší generaci, druhá slouží jako denní provoz pro mladé. V této části domu je ještě poloahloubený suterén využívající terénního zlomu. V suterénu je

situována technická část a relaxační zóna, v podkroví pak ložnice a koupelny pro střední a nejmladší generaci, případně pro hosty.

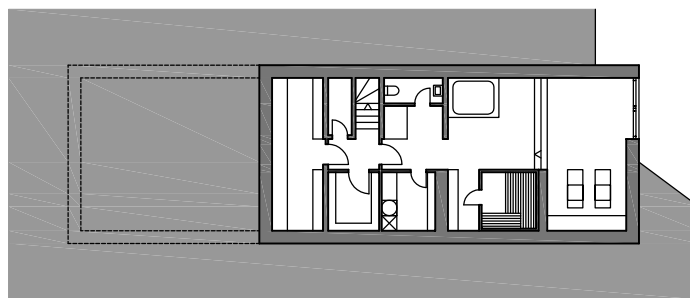
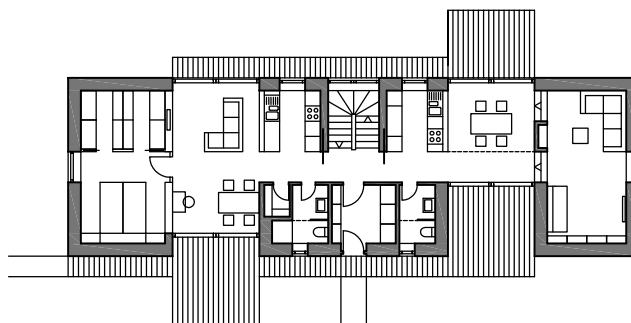
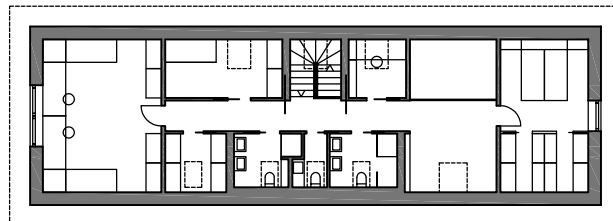
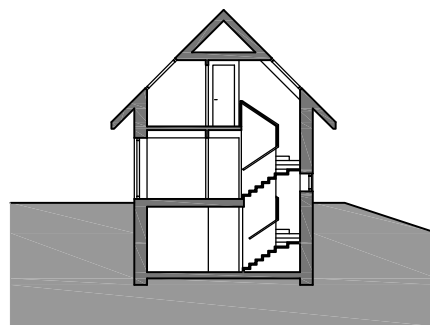
Neviditelné problémy

Peripetie s pozemkem nastaly mnohem později. I když si investoři několikrát ověřili podmínky a možnosti, které pro tuto lokalitu stanovuje místní stavební úřad a další regulace, narazili – řečeno s Jářou Cimrmanem – na elektrické vedení. „Jedná se o rekreační oblast a stávající instalace by nestačily pokrýt naši budoucí spotřebu. Výstavba na kraji obce tudíž vyžadovala i posílení kapacity stávající elektrosítě, což s sebou neslo i potřebu výměny veřejného osvětlení, kterou neměla obec plánovanou ve svém rozpočtu,“ vzpomíná s troškou trpkým úsměvem majitelka. „Takže se nám připojení na elektrickou síť nejenom protáhlo, ale i prodražilo.“

Vše se nakonec vyřešilo ke všeobecné spokojenosti, nicméně jako ponaučení a inspiraci pro naše čtenáře přidává majitelka radu: rozhodně nešetřete na stavebním dozoru a zvažte případně



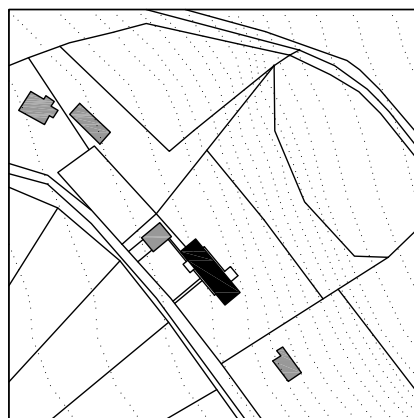
npel&Tesař



i někoho na „inženýring“. Čas, který strávíte sháněním povolení, výjimek a papírováním vůbec je opravdu drahý. A stavební dozor se rovněž vyplatí – je vhodné, když má stavební firma proti sobě stejně fundovaného partnera.

Důkladná příprava

Příprava i vlastní stavba ležela celá na bedrech naší sympatické hostitelky. Ta ji vzala opravdu důkladně: „Jezdili jsme po okolí a hledali stavební firmu, která by měla zajímavé reference. Ptali jsme se lidí, jak jsou spokojení, hledali kontakty... Vytipovala jsem pět firem a požádala je o nabídku. Zajímavé je, že firma, která nám dům nakonec stavěla, nás zprvu ‚z nedostatku času‘ odmítla. Až poté, co jsme jim zaslali vizualizaci, změnili názor – dům se jim líbil a chtěli být u toho, až se bude stavět,“ vzpomíná majitelka. Jejím záměrem bylo najít někoho, kdo má dobré zkušenosti i s prací s vybranou stavební technologií, se dřevem a kamenem, a hlavně – kdo staví kvalitně a dodržuje termíny.





Jak a z čeho

Jak již bylo řečeno, rodinný dvojdom stojí ve II. zóně ochrany přírody a krajiny Chráněné krajinné oblasti Český ráj. Architekti při návrhu vyšli z principu místní lidové architektury, kdy je polovina domu kamenná a polovina dřevěná, čímž je dům jednoznačně rozdělen na hospodářskou a obytnou část. Materiálem se tak skvěle strefili do vkusu majitelů. Svislé konstrukce jsou pak ze systému POROTHERM. „Dalším inspiračním zdrojem byly průjezdné stodoly, které se v návrhu ‚propsaly‘ do velkých prosklených částí,“ říká architekt Jan Stempel. „Tyto průhledy vnáší do interiéru jižní světlo a přitom ponechávají jedinečný severní výhled na les a vrcholky Krkonoš.“

Bydlení v souladu s přírodou – této filosofii odpovídá i využití tepelného čerpadla pro vytápění. I když v tomto případě to byla spíše veskrze pragmatická otázka – plynová přípojka zde není instalována a jak už bylo řečeno, dům je obydlen celoročně, tudíž vytápění elektřinou by bylo neefektivní. Proto bylo zvoleno

Firma, která dům stavěla, nás zprvu ‚z nedostatku času‘ odmítla. Až poté, co jsme jim zaslali vizualizaci, změnili názor.

tepelné čerpadlo vzduch/voda, jako doplňkové řešení krb (v obývacím pokoji) a jako záloha elektrokotel. „Celkovou bilanci za tu jednu zimu ještě nemáme spočítanou, přece jen jsme dům postupně zabydlovali a letos jsme hodně využívali právě krb,“ doplňuje majitelka.

To už jsou ale ty příjemnější starosti. Celá anabáze – i s výběrem pozemku a původním projektem od jiného architekta, o kterém zde pro nedostatek místa ani nebyla řeč – trvala pět let. Přesto jsme odpověď na závěrečnou otázku tak trochu očekávali: „Jasně, že bych do toho šla znova. Určitě poučenější, ale výsledek za to rozhodně stojí,“ uzavírá naši návštěvu sympatická paní majitelka. ◀