

# DŮM & ZAHRADA

NEJČTENĚJŠÍ ČASOPIS  
O BYDLENÍ

6/16

21. ročník / červen 2016

[www.dumazahrada.cz](http://www.dumazahrada.cz)

NAVÍC  
ČASOPIS  
GURMET  
plný tipů,  
receptů  
a rozhovorů  
o jídle



## VELKÝ PRŮVODCE nabídkou oken

Rám s rekuperací  
už není sci-fi



JAK SE STAVÍ SEN  
Nejlepší  
proměny  
každý měsíc

4 NÁVŠTĚVY  
UNIKÁTNÍCH DOMŮ

79 Kč / 3,80 EUR



# Dům se šponou

Dvoupodlažní rodinné domy se v 99,99 % případů stavějí podle vyzkoušeného receptu: v přízemí se společně žije (vaří, jí, kouká na televizi); v patře jsou soukromé pokoje, většinou ložnice. Existují však případy, kdy to je jinak.

Text: Marie Krausová Foto: Filip Šlapal





## CO KLIENT POTŘEBUJE

Takový „dům vzhůru nohama“ navrhla dvojice architektů Ján Stempel a Jan Jakub Tesař: v prvním nadzemním podlaží se pouze pracuje. Ve druhém se pouze bydlí. „Vycházeli jsme z toho, co investor skutečně potřebuje. Je totiž automobilový závodník a garáž s dílnou jsou jeho pracoviště, což definovalo objem i dispozici rodinného domu.“ Na tomto místě se patří podotknout, že tito architekti nejsou přívrženci garáží v domě. „Obvykle je klientům rozmlouváme, protože jde o nevratnou investici, která zvyšuje i provozní náklady domu,“ vysvětlují. „Jenže v tomto případě slouží k výkonu profese. Tím, že je součástí domu, jsme minimalizovali zastavěnou plochu na poměrně malém pozemku, dosáhli jednoduché a kompaktní stavby úsporné na výstavbu i provoz. Dílna se totiž musí v zimních měsících vytápět, nikoli pouze temperovat,“ říká Ing. arch. Ján Stempel.

## DISPOZIČNÍ ANOMÁLIE

Nepodsklepený dům s jednoduchým obdélníkovým půdorysem je zděný s plochou střechou. Vazbu na zahradu vyřešili architekti velkou terasou, která současně zastřešuje stání pro auta. Nosnou konstrukci tvoří ocelové vazníky a sloupy, na nároží pak dominuje točitá schodiště. Kovové vřetenno s plným plechovým zábradlím vypadá jako obrovská špona (Skulptura? Obří šperk?) ozvláštňující jednoduchý až strohý kvádr domu. O schodišti Ján Stempel dodává: „Tenhle nápad jsem nosil v hlavě už dlouho a mnohokrát si ho kreslil, ale tadý jsem ho poprvé mohl realizovat.“

## ZÁKLADNÍ ÚDAJE

**Autoři:** prof. Ing. arch. Ján Stempel (1959)  
Ing. arch. Jan Jakub Tesař (1981)

Prof. Ing. arch. Ján Stempel, absolvent Technické univerzity v Budapešti, a Ing. arch. Jan Jakub Tesař, absolvent FA ČVUT. V roce 2008 založili ateliér Stempel & Tesař architekti.

Více na [www.stempel-tesar.cz](http://www.stempel-tesar.cz)

<b>Projektant</b>	Stempel & Tesař architekti
<b>Návrh zahrady</b>	Ing. Lucie Vogelová, Terra Florida
<b>Plocha pozemku</b>	791 m <sup>2</sup>
<b>Zastavěná plocha</b>	113 m <sup>2</sup>
<b>Užitná plocha</b>	178 m <sup>2</sup>
<b>Konstrukční systém</b>	zděný – Porotherm 50 Si
<b>Střešní krytina</b>	fólie
<b>Fasáda</b>	omítkový systém Baumit
<b>Zateplení</b>	nízkoenergetický dům
<b>Okna</b>	hliníková s izolačními trojskly
<b>Vnitřní dveře</b>	zakázkové dřevěné
<b>Podlahy</b>	marmoleum, keramická dlažba, v garáži betonová stěrka
<b>Vytápění</b>	plynový kotel; krbová kamna
<b>Ostatní</b>	ocelová síť Cabletech na nosné konstrukci

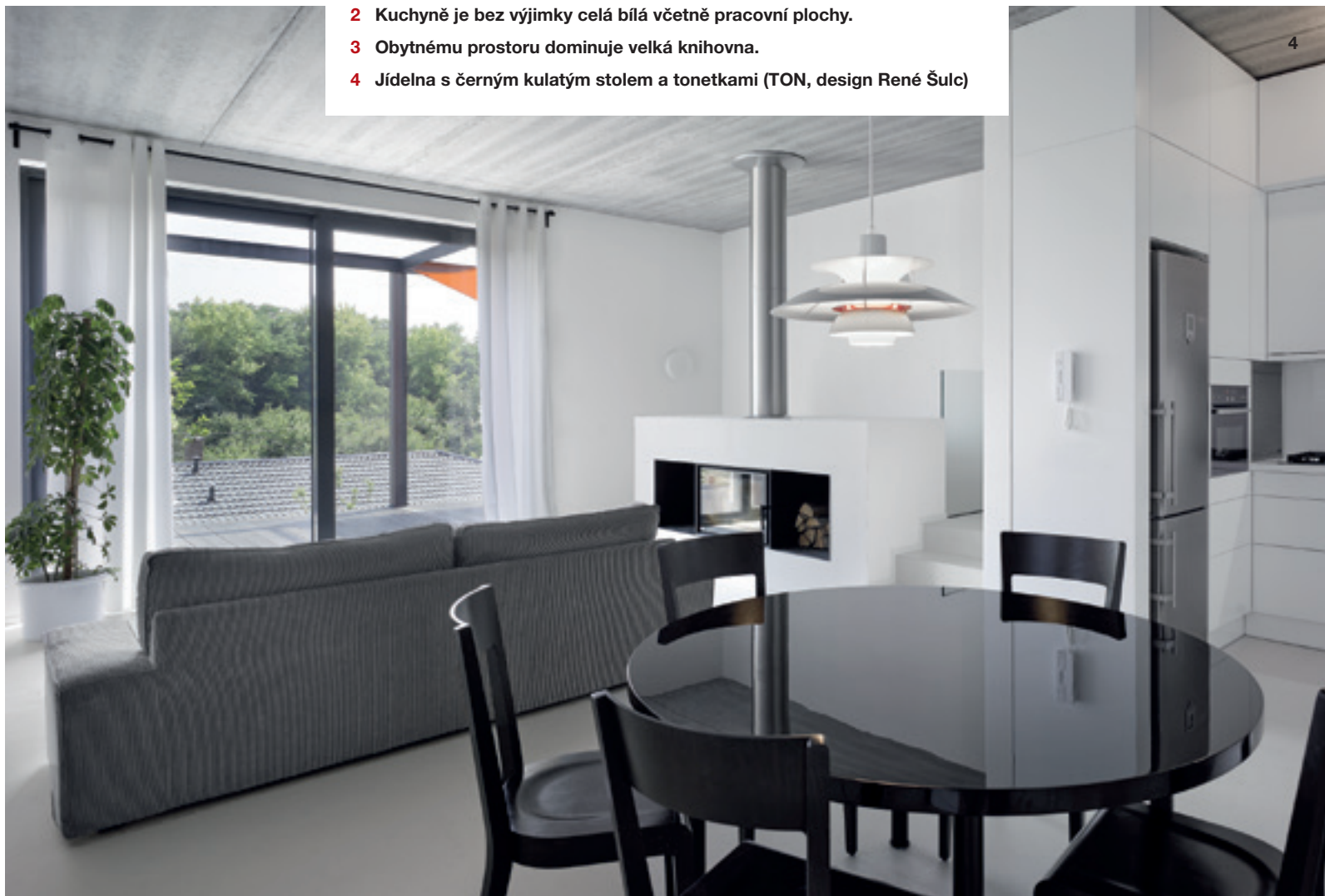


2



3

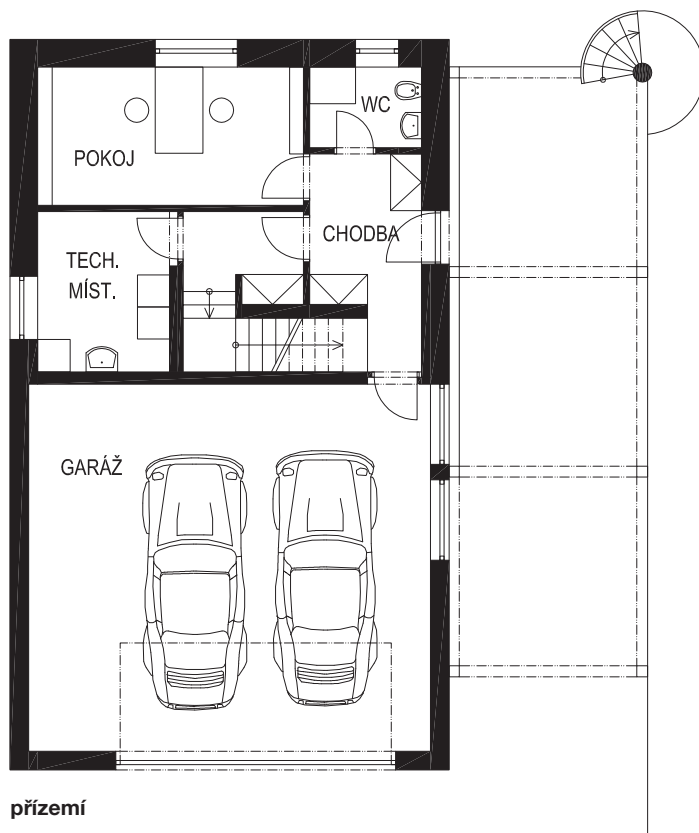
- 1 V dvoupodlažním rodinném domě se v přízemí pracuje a v patře bydlí. Ocelová síť funguje jako zábradlí terasy i opora budoucím popínávkám.
- 2 Kuchyně je bez výjimky celá bílá včetně pracovní plochy.
- 3 Obytnému prostoru dominuje velká knihovna.
- 4 Jídlna s černým kulatým stolem a tonetkami (TON, design René Šulc)



4



Chodba a ložnice jsou o tři schody výš než obývací pokoj.



přízemí



## JAK SE BYDLÍ NAHOŘE

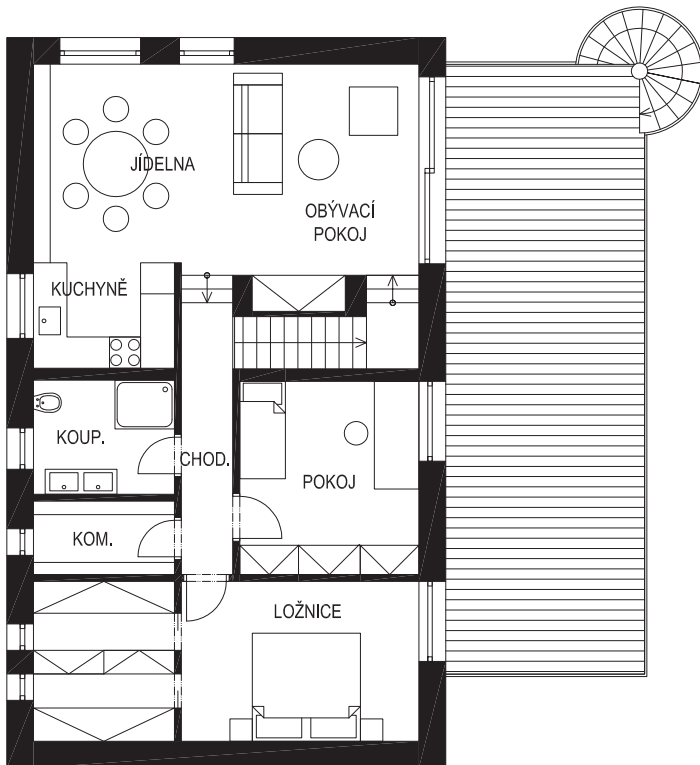
Jižní dřevěná terasa plní řadu užitečných funkcí; jako relaxační venkovní zóna obyvatel domu, propojuje byt se zahradou vizuálně i reálně, v přízemí zastřešuje venkovní stání pro vozy a vstup do domu.

Pracovní přízemí i obytné patro mají různé výšky podlah a stropů, což principiálně diktoval charakter práce v autoopravně. Její požadavek na vysoký strop vyvažuje běžná výška ložnic (260 cm). Standardní výška kanceláře umožnila převýšenou společnou obytnou místnost (310 cm) v patře.

V druhém nadzemním podlaží bydlí tříčlenná rodina, které 90 m<sup>2</sup> obytné plochy zcela dostačuje. K dispozici je společná místnost s kuchyní, jídelnou a posezením před krbem, dvě ložnice (pro rodiče a pro dceru), šatna, spíž, a velká koupelna s WC.

Celý interiér je kombinace bílé, šedé a černé. Pohledové betonové stropy, na podlahách bílé marmoleum (v koupelně šedá dlažba), čistě bílý vestavěný nábytek (kuchyně, dominantní knihovna). Soliterní mobiliář je šedý a leskle černý. Jedinou barevnou vzpouru představuje oranžový nábytek v koupelně a červené stínící plachty na terase. ■

Jižně orientovanou terasu a pokoje stíní fixně ukotvené textilní plachty.



patro



## JINÝ ÚHEL POHLEDU

Dobře promyšlený dům po všech stránkách, líbí se mi ten výškový posun o tři schody. Prostý bílý hranol nebývále ožívá předseznenou kovovou konstrukcí terasy s vřetenovým schodištěm a plameny plápolavých rudých markýz, trochu jako kdyby měli zase Zemanovi nějakou východní návštěvu na Hradě. Tato konstrukce vzhled stavby natolik determinuje, že zaniká i ta ne zcela přesvědčivá okenní kompozice pod ní. Až ještě povyroste to popínavé býlí na pletivu, bude to velmi krásné. Dispozice funkční i výtvarně pěkná, snad bych jen plédoval za přehození spíže a koupelny v patře; spíž by se ocitla blíže kuchyni než ložnici a dveře ze šatny do koupelny by umožnili lepší spaní manželů ve společné ložnici – ten, který vstane první a použije šatnu, by se už nemusel vracet znovu přes ložnici. Interiéry zatím poněkud odosobněné, ale to si časem obrobí sám život. Díky za další krásný dům.



Ing. arch. Jan Rampich, [www.ais-atelier.cz](http://www.ais-atelier.cz)

Nárožní točité schodiště s plným zábradlím připomíná obrovskou šponu.

