

19. ročník / únor 2014

NEJČTENĚJŠÍ
ČASOPIS
O BYDLENÍ

2/14

www.dumazahrada.cz

DŮM & ZAHRADA



Časopis s prodaným nákladem pod 15 000 ks

TOP DOMY
20
FAVORITŮ



„**NEJSME UPŘÍMNÍ
SAMI K SOBĚ**

*řeká designér
Ivo Prokel*

**SKLENĚNÉ PLOCHY
JAKÉ NÁSTRAHY
SKRÝVAJÍ?**

**TRENDY
JELENÍ
& SOVY**

**SÁDROKARTON
STĚNA ZA
ODPOLEDNE**

**PŘEDSÍNĚ
NA PRVNÍM
DOJMU ZÁLEŽÍ**

**BOJ
SE SNĚHEM
JAK NA TO**

TERMOMOVIZE

ODHALÍ KONSTRUKČNÍ NEDOSTATKY

79 Kč / 3,70 EUR





Nádherné prostředí u rybníka nedaleko České Lípy si vybrali již dávno předci majitelů navštíveného domu. Součástí staré usedlosti na polosamotě byla i stáj. Na jejím místě vznikl nový moderní dům respektující charakter místa.

Text: Monika Smekalová Foto: FOTES

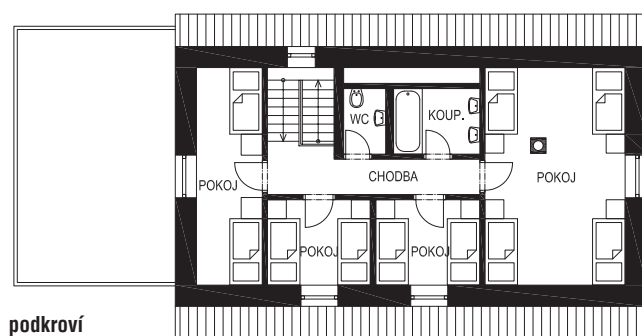
USEDLOST NAD RYBNÍKEM



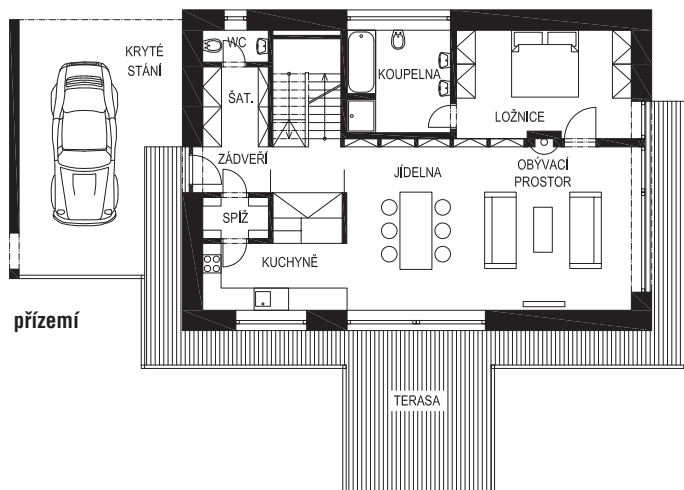
Působivá terasa
vynesená nad svah nad rybníkem



Dům je postaven na místě bývalé stáje



podkroví



přízemí

Usedlost se skládala z budovy bývalého statku, stodoly a stáje. Stáj postavená z vepřovicových (nepálených) cihel byla v havarijním stavu. Vzhledem k umístění na hrane prudkého svahu s úžasným výhledem nad rybníkem se stavebníci rozhodli na jejím místě postavit rodinný dům. Na základě doporučení oslovili architektky Jána Stempela a Jana Tesaře ze studia stempel & tesar architekti. Investoři mají již odrostlé děti, proto jedním z hlavních požadavků zadání bylo umístění hlavního obytného prostoru i jejich soukromého zázemí do přízemí. Podkroví mělo sloužit pro příležitostné pobyty dětí s vnučaty nebo návštěvy. Dům celkově si přáli úsporný, snadno udržovatelný.

V KONTEXTU OKOLÍ

Nový dům je postavený na půdorysu bývalé stáje a původnímu objektu odpovídá i celý objem stavby, obnovuje tak původní kompozici souboru staveb. „Z elementárního objemu je pouze vykonzolována dřevěná terasa mezi koruny stromů, která plně čerpá z jedinečnosti místa,“ popisují architekti koncept stavby. Terasa je na stejné úrovni jako obytné přízemí a obepíná polovinu obvodu domu.

Tradiční forma – kvádr se sedlovou střechou bez přesahů – odpovídá okolní zástavbě i charakteru lokality. Hladká fasáda a velkoplošné prosklení prozrazují současný původ domu. Strana směrem k rybníku je zároveň stranou nejvíce osluněnou, proto velká okna nejen nabízejí nejlepší výhled, ale zvyšují i solární zisky.

RACIONÁLNÍ DISPOZICE

Před domem je kryté stání pro auto, odtud se vstupuje do zádveří. Na něj prakticky navazuje šatna a toaleta. Dále je schodiště do podkroví a následuje propojený obytný prostor s kuchyňským



Mezi obývacím pokojem a ložnicí je umístěna křbová vložka

ZÁKLADNÍ ÚDAJE

Autor: stempel&tesar

doc. Ing. arch. Ján Stempel (1959),

Ing. arch. Jan Jakub Tesař (1981)

Ján Stempel, absolvent Fakulty architektury Technické Univerzity v Budapešti, začal svoji praxi v dnes již legendárním ateliéru SIAL pod vedením prof. Masáka a prof. Hubáčka. Vítězný soutěžní návrh a následná realizace pavilonu expo v Seville ve Španělsku se stává podnětem ke vzniku kanceláře A.D.N.S. V roce 2004 ukončuje Ján Stempel dlouholeté partnerství ve firmě a v praxi pokračuje samostatně. Od roku 2006 působí jako vedoucí ateliéru na Fakultě architektury ČVUT v Praze. V roce 2008 zakládá studio Stempel a Tesar architekti společně s Janem Tesařem, který studoval na prestižní univerzitě v Delftu v Nizozemí a Fakultě architektury ČVUT v Praze. Během pobytu v Nizozemí pracoval v renomované kanceláři Jeanne Dekkers architektur. www.stempel-tesar.com

Projektant	stempel & tesar architekti
Dodavatel	Antonín Pechočiak stavební práce
Plocha pozemku	2062 m ²
Zastavěná plocha	112,6 m ²
Užitná plocha	198 m ²
Konstrukční systém	zděný
Střešní krytina	Bramac – Tegalit
Fasáda	omítkové soubříví / pískovec
Okna	hliníková
Vnitřní dveře	součást vestavěného nábytku
Podlahy	dlažba / dřevěná
Vytápění	plynové
Větrání	přirozené



V přízemí je prostor rozdělen jen dřevěnými sloupy a vestavěným nábytkem (kromě koupelny)





Dřevěný trámový strop dodává specifickou „zabydlenou“ atmosféru



Tradiční i moderní zároveň



Prosklená posuvná stěna propojuje obytný prostor s terasou



Majitelé se chystají postupně zrekonstruovat ostatní stavby usedlosti

koutem. Ten je také přístupný přes spíž ze zádveří. Dvoje dveře spíže sice zmenšují skladovací prostor, ale tato malá nevýhoda je vyvážena možností uložit nákup hned po vstupu a nenosit ho přes půl domu. K ložnici majitelů náleží vlastní koupelna s vanou. Druhá koupelna je v patře, kde se dále nachází čtyři pokoje. Původní stáj byla částečně podsklepená, při stavbě došlo ke zpevnění suterénu a základů železobetonovou stěnou. Opravený původní sklep dále slouží svému účelu.

CIHLOVÝ ODSTÍN

Obvodové stěny jsou vyzděny z keramických tvarovek, stropy jsou dřevěné trámové, v interiéru pohledové. Architekti Stempel a Tesař navrhovali také interiéru. Atypicky nejsou v přízemí vyzděny žádné příčky, kromě stěn koupelny, ale veškeré dělení prostoru zajišťují dřevěné sloupy a mezi ně vestavěný nábytek – knihovny, kuchyňská linka a vestavné skříně. Interiéru charakterizují teplé odstíny přírodního dřeva, cihlové zabarvení keramické dlažby a odstíny nábytkových prvků. Kontrast tvoří lesklé skříňky moderní bílé linky.

V centru dispozice, mezi ložnicí a obývacím pokojem je umístěna krbová vložka. Protože mají majitelé snadný přístup ke dřevu, topí se v krbu během chladného období téměř neustále. Živý oheň vytváří nejen příjemnou atmosféru, ale přispívá také významně ke snížení nákladů na vytápění. ■

JINÝ ÚHEL POHLEDU

Velice zdařilá realizace, na níž je vidět velice vyspělý architektonický cit. Stavba má dle mého tři zásadní vlastnosti potřebné pro dobrý výsledek. Ctí místo a okolní zástavbu. Nesnaží se okolí konkurovat a naopak jej, relativně pokorně, doplňuje.



Se sousední historickou stavbou jsou tvarově příbuzné. Maximálně využívá kvalitu okolí a daného místa. Tyto kvality pak výrazně akcentuje. V tomto případě se jedná především o výhledy na vodní plochu. Ač se jedná o stavbu s výrazným vlivem původní zástavby, používá zcela moderní materiály a principy řešení. Takto vzniklý kontrast paradoxně působí lépe než, mnohdy zoufalá, snaha o napodobení „staré“ stavby. Jedná se například o tvary okenních ploch, které nemají s původním tvaroslovím nic společného, a použité moderní materiály v interiéru i exteriéru. Navenek moderně působící stavba je moderně uspořádána i uvnitř. Přesto se podařilo vhodnou volbou materiálů navodit příjemný „vesnický“ ráz. Mám na mysli zejména dlažbu ve výrazném cihlovém odstínu a dřevěný trámový strop.

Ing. arch. Martin Bartoš,
www.archin.cz