

tvoříme pěkné bydlení

# domov

6 22

2,99  
€

59,90  
Kč

Vybíráme  
myčku

Tepelná  
čerpadla

Stavíme  
z betonu

## Terasy

nábytek, osvětlení,  
grilování

3x  
nevšední  
návštěva

Den dětí



9 770012 536002

06



# Stempel & Tesař:

## Domy jako děti



„Dům je pro nás jako dítě, nelze jej v žádné fázi odložit,“ shodují se prof. Ján Stempel a jeho o generaci mladší partner architektonické kanceláře Jan Jakub Tesař. „Své domy neopouštíme ani po dokončení. Zajímá nás, jak dům slouží a stárne.“ **text** Vit Straňák **foto** Filip Šlapal

### Stempel & Tesař architekti



[www.stempel-tesar.com](http://www.stempel-tesar.com)

„Záleží nám na prostředí, ve kterém žijeme. Proto navrhujeme stavby, které slouží do posledního detailu, přibližujeme kvalitní českou architekturu lidem v knižní edici a předáváme své zkušenosti mladým talentům na Fakultě architektury ČVUT. Základní pilíře našeho myšlení tvoří odpovědnost, služba a pokora. Nechybí nám však ani odvaha, zvědavost a touha po nových řešeních. Cílem je vždy rozumný a bezchybný výsledek. Máme stálý tým specialistů na stavební technologie, konstrukce i technické vybavení staveb. Spolu s nimi vás budeme bezpečně provázet na cestě za vysněným domem – od přípravy stavby přes proces povolování až po kontrolu při výstavbě. Ve spolupráci s naší partnerskou krajinářskou kanceláří Terra Florida vám zajistíme i návrh zahrady a parkových úprav.“



## Dům věž

### Jaké cíle jste si vytkli v návrhu?

Ten dům by měl být suverénní ve své jednoduchosti, noblesní v materiálové čistotě, elegantní v prosté formě a důmyslný vnitřním uspořádáním tak, abychom využili prudkého svahu a jedinečných výhledů do údolí Berounky. Našli jsme k tomu plnou podporu a důvěru majitelů.



### Pozemek byl asi opravdu specifický, že?

Ano, jeho příznivá cena byla vykoupena velmi tížnými podmínkami pro výstavbu. Původní zahrada romantické vily v historické části Všenor ovšem okouzila nás i majitele: nejen krásnými výhledy a dramatickým terénem, ale i pozůstatkem původní funkce – romantickým kruhovitým altánem s točitým schodištěm. Ačkoli se nám jeho forma všem líbila, představa o domě byla zcela v kontrastu: Přísná pravouhlá geometrie, kterou podpoříme bílým provedením i v interiéru. Rozhodli jsme se pro koncept věže, který měl minimalizovat zastavěnou plochu, aby snížil náklady na zakládání a vyřešil velké výškové rozdíly. Navíc výška stavby umožňuje získat jižní slunce přes schodišťový prostor a přitom zachovává jedinečné výhledy mezi vzrostlými stromy do údolí na východ.

### Atypické je také dispoziční řešení domu...

Z uliční úrovně se vchází přes ocelovou konstrukci krytého stání pro auta na galerii, kde je pracovní kout. Po subtilním ocelovém schodišti je možné vystoupat k dětským pokojům nebo sejít do obytného patra s kuchyní. Obytný prostor je již napojený na zahradu a po venkovním schodišti se schází k terase. V nejnižším podlaží je ložnice se šatnou a zázemí domu.



## Vizitka domu

**Místo stavby:** Všerory

**Autoři projektu:** Ján Stempel, Jan Jakub Tesař

**Spolupráce:** Aleš Herold, Lenka Mlíková

**Projekt a realizace:** 2014–2016

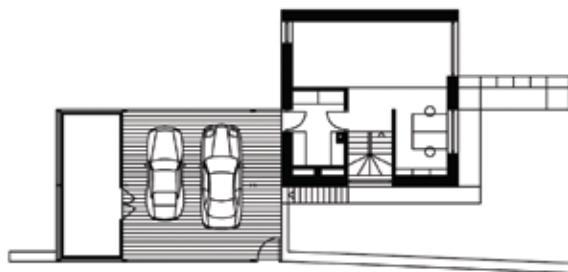
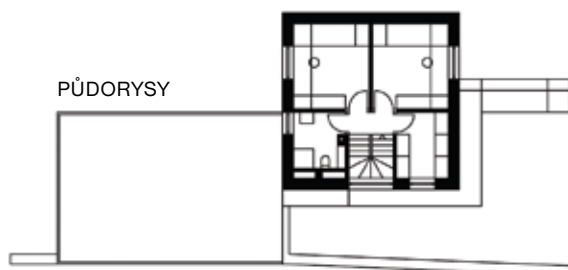
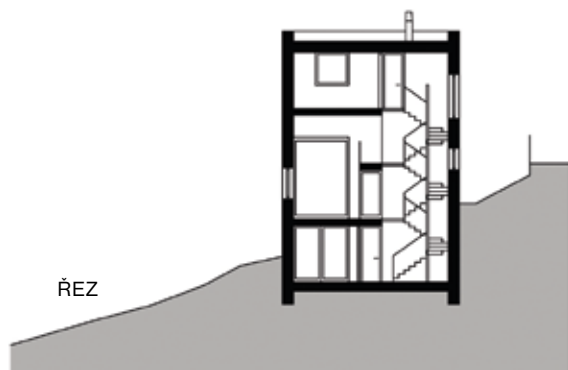
**Pozemek:** 1 152 m<sup>2</sup>

**Zastavěná plocha:** 64 m<sup>2</sup>

**Užitná plocha:** 164 m<sup>2</sup>

### Jak vychází stavba energeticky?

Díky jejímu kompaktnímu objemu bylo možné docílit pasivního standardu. Dům má nosnou konstrukci z betonových tvárníc a železobetonových stropů. Na fasádě je kontaktní zateplení s jemnozrnnou bílou omítkou a hliníkovými okny. Černé rámy oken z interiéru lemuují pohledy na přírodu jako měnící se obrazy. Neutrální, čistý bílý interiér jim nechává vyniknout, stejně jako sochařskému členění vnitřního prostoru.





## Na Větrném vrchu



### Vizitka domu

**Místo stavby:** Mníšek v Krušných horách

**Autoři projektu:** Ján Stempel, Jan Jakub Tesař

**Spolupráce:** Aleš Herold

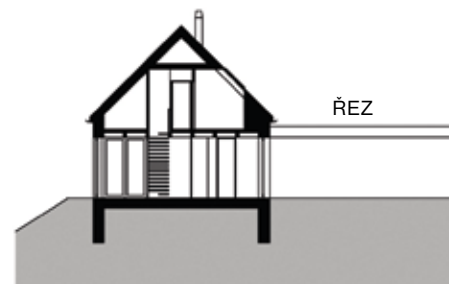
**Projekt a realizace:** 2014–2018

**Pozemek:** 6 426 m<sup>2</sup>

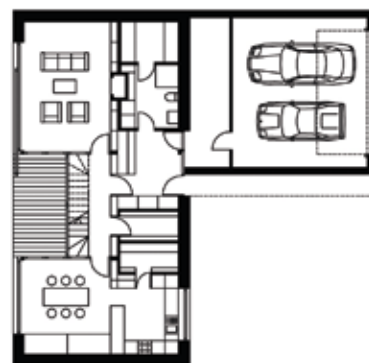
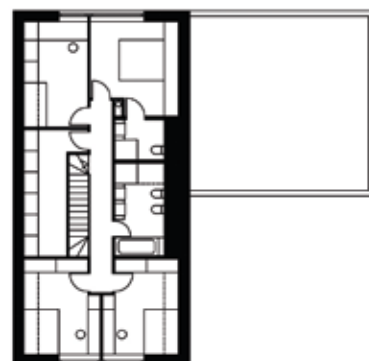
**Zastavěná plocha:** 198 m<sup>2</sup>

**Užitná plocha:** 245 m<sup>2</sup>





PŮDORYSY



části jihozápadní fasády, jež je přístupná z obývacího pokoje i jídelny a tvoří srdce domu. Díky velkému posuvnému oknu lze prostor, k jehož skleněné stěně přiléhá vnitřní jednoramenné schodiště, v teplém období trvale otevřít. Zatímco interiér charakterizují dřevo a světlé barvy, zvenčí dům opláštějí v místě obvyklá tmavá prkna. Původní odstín zajišťovala konzervace volskou krví, dnes jde o ekologickou metodu opalování dřeva bez syntetických nátěrů. Střechu kryje tradiční pálená taška s moderní šedou glazurou a jednoduchým tvarem. Dům je certifikován jako pasivní. Podíl na tom mají technologie řízeného větrání, tepelné čerpadlo a inteligentní elektroinstalace, základní předpoklad však tvoří jednoduchá racionální forma domu. Ideálně orientované velkoplošné prosklení nabízí tepelné zisky v zimě a boří klíše, že pasivní domy nemohou prosklení velkého formátu mít.

Pozemek v krušnohorské osadě Mníšek nabízí jedinečné panorama, klimatické podmínky však odpovídají nadmořské výšce přes 750 metrů v sousedství větrné elektrárny. Tradičně vyhlížející dům tvoří dvoupodlažní hmota se sedlovou střechou, propojená s přízemní dvougarází, jejíž plochá střecha kryje také vstup. Výhodná orientace parcely umožnila obytný prostor obrátit k výhledům a zároveň k slunci: Silnice se táhne podél severní hranice, jedinečné výhledy jsou z jižní strany. Tomu odpovídá vnitřní členění stavby. Hlavní obytné místnosti se rozprostírají kolem velkoformátového prosklení. Krátká letní sezona vedla k návrhu zimní zahrady, resp. lodžie ve střední



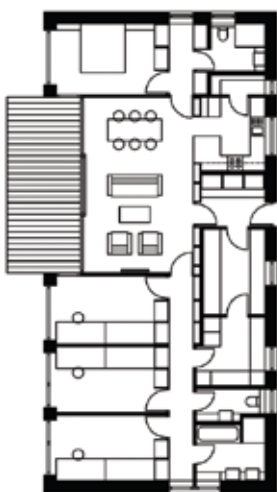


## Bílý dům za městem

Rodinný dům se nachází na konci cesty, v okrajové brandýské části Hrušov. Přízemní kvádřová hmota se ložnicemi a obývacím pokojem otvírá do zahrady. Uspořádání místností se projevuje v kompozičním řešení jižní fasády, francouzská okna s tmavomodrými rámy se v pravidelném rytmu střídají se zděnými pilastry nesoucími jemnozrnnou bílou omítku. V šířce společenského prostoru zasklení ustupuje, čímž vzniká lodžie. Kuchyň, koupelny, sklad, technická místnost a vstup přiléhají k severní→



ŘEZ



PŮDORYS



## Vizitka domu

**Místo stavby:** Brandýs nad Labem

**Autoři projektu:** Ján Stempel,  
Jan Jakub Tesař

**Projekt a realizace:** 2015–2018

**Pozemek:** 1 056 m<sup>2</sup>

**Zastavěná plocha:** 190 m<sup>2</sup>

**Užitná plocha:** 147 m<sup>2</sup>

fasádě, podélná chodba procházející celou dispozicí zároveň slouží jako šatna. Pokoje od chodby oddělují vestavěné skříně v odstínu okenních rámců. Střednému barevnému pojetí odpovídá rovněž bílé marmoleum na podlaze. Dům je postaven z keramických tvárnic s kontaktní tepelnou izolací, stropy tvoří předpjaté betonové panely. Ke snížení provozních nákladů přispívá řízené větrání s rekuperací. ✕

