

ARCH o architektúre a inej kultúre
www.arch.sk
3,20 €

ARCH

Architektúra a krajina

Horská chata
Peter Pichler
Pavol Mikolajčák

Chata
Michaela Hantabalová
Juraj Hantabal

Pustovňa
Ján Kodoň
Sidónia Gáborová

Rodinný dom
Juraj Mikulaj
Andrea Ambrovičová Mikulajová



Rodinný dom

Bašť

Stempel & Tesar architekti

Malý veľký

Podoba rodinného bývania, ktoré za posledných vyše 20 rokov razantne expanduje na okraje miest, intravilány obcí, či mení zažité obrazy krajiny, reflektuje pádnym spôsobom stav kultúry, vyspelosť spoločnosti. Drvivá väčšina jeho charakteru sa rodí mimo pôsobnosti architektov, najčastejšie na priamej línii stavebník – dodávateľ. Tento jav je v Čechách podobný tomu na Slovensku. Dominujúca architektonická banalita je vlastne odrazom väčšinového malomeštiackeho vkusu, obrazom tristného ideálu svojho spoločenského štatútu, ktorému biznis realizujúcich firiem rád poslúži.

To všetko sú okolnosti, ktoré je treba naprávať najmä osvetou. Takou, akú šíria v Čechách svojimi mnohými realizáciami, ale aj významnou publikačnou činnosťou architekti Stempel a Tesar. Táto dlhoročná cenná aktivita kultivovania podoby rodinného bývania skrze prezentáciu hodnotnej architektonickej produkcie je významne orientovaná na potencionálneho stavebníka. Už len zhodnotenie tejto ich bohumilej činnosti by si zaslúžilo osobitné pojednanie.

Rodinné domy tejto dvojice architektov by bolo možné všeobecne označiť prívlastkom kultivovanej vecnosti, ako architektúru vlastníacu na prvý i druhý pohľad mnoho spoločného a zároveň sa navzájom líšiacu spôsobom reagovania na rozmanitosti kontextu (miesta, tradície, klientovho programu i solventnosti). Ich domy sú prosté sebastredných spektakulárností, ale aj zvodných podôb radikálne minimalistických postupov. To, čo ich domy identifikuje, nie sú v prvom rade formálno-priestorové výboje domáhajúce sa zvýšenej pozornosti. Nie sú povýšenecké a ani podkladajúce sa.

Miestom, kde v širšej periférii Prahy stojí tento rodinný dom, je mierne návršie klesajúce do zazeleneného plytkého úžľabia. Je husto zastavané novými rodinnými domami. Takými, aké spomínam v úvode a ktoré v tisícoch dominujú v okrajových zónach miest. Premieňajú pôvodne autonómne, krajinou štruktúrované vidiecke sídla na málo čitateľné aglomerácie. Pôvodná zástavba nevelkej obce Bašť je rádovo prečíslená touto novou zástavbou najmä pre tých, ktorí dochádzajú za prácou do neďalekej Prahy. Vo svojej veľkej prevahe je architektonicky bezcenná.

Stempelov a Tesařov dom je v tomto prostredí vlastne výzvavou výnimkou. Nie expresívnou formou a ani vymknutím sa z okolitej miery veľkosťou. Je jednoduchý, nevelký a zdán-







livo prostý. V našich stredoeurópskych končinách typologicky nie bežný – rodinné sídlo zostavené položením obytnej plochy nad hospodársko-prevádzkové priestory, ktoré slúžia ako jeden zo zdrojov obživy rodiny. Východiskovými okolnosťami tu bol nevelký nárok na obytnú rozlohu a dielňu, rozumné náklady a poznanie pôvodných predstáv stavebníka o jeho budúcom obydli. Tento aspekt – starostlivé skúmanie stavebníkových predstáv zamýšľaného užívania domu v jeho každodenných i sviatočných scenároch – je charakteristickou črtou Stempelovho a Tesařovho prístupu k zadaniu. Z takéhoto východiska a v okolnostiach dialógu s klientom vzniká ich pôdorysná a rezová osnova podložená ich profesionálnou skúsenosťou. Pracoviskom otca rodiny je totiž nevelká dielňa – servis so zázemím –, v ktorej sa tento bývalý automobilový pretekár venuje jemnej chirurgii servisného remesla – tuningu motorov. Spolu so vstupom do domu táto funkcia zaujíma celý jeho parter. Poschodie je obytné so všetkým, čo obvykle prislúcha trojčlennej rodine bez nároku na osobitný plošný nadkomfort.

Na nevelkom pozemku tesne obklopenom novými „bungalovmi“ bolo posadenie obytnej zóny nahor rozhodujúcim šťastným strategickým rozhodnutím. Vzťah obytnej funkcie najmä vo chvíľach relaxu sa voči exteriéru obvykle premieta do príslušne upravenej plochy pred obývačkou, najlepšie s príslušným malým bazénom a vypekným záhradným aranžmánom. Pre definovanie tohoto vzťahu je k prostému korpusu domu pristavený jednoduchý ocelový skelet nesúci rozsiahlu hlbokú terasu na celú šírku južného priečelia. Do tejto konštrukcie, ktorej súčasťou je sochárska figúra vinutého schodiska, sa v sezóne napínajú tieniace plachty podmieňujúce komfort užívania terasy a ktoré spolu s rovinou terasy chránia priečelie domu pred prehriatím vysokým južným slnkom. Takto je miesto, kde obytná funkcia expanduje von, pozdvihnuté nad okolité hrebene striech stiesneného susedstva. Nastáva vzťah – výhľad na najcennejšiu črtu horizontu, spomínanú vysokú kompaktnú zeleň plytkého úžľabia, kam celá táto zástavba klesá.

V tejto zostave dvoch kubusov, plného a prisadeného, definovaného skeletom, je prítomných niekoľko črt noblesy, čo pri architektúrach nevelkého objemu nebýva časté. Veľkorysá konštrukcia terasovej zostavy a jej užívateľský potenciál je paradnym prídavkom vlastne skromnej rozlohy vnútornej obytnej osnovy. Rozloha terasy i jej levitujúca pozícia voči bezprostrednému okoliu je rozhodujúcou odlišnosťou voči susediacim podobám. Jej ocelová konštrukcia zase významným identifikujúcim elementom tejto architektúry. Definuje jeho hlavné priečelie a svojimi proporciami deleguje tejto zostave plného a ocelovým rámom naznačeného objemu tektonické črty *piano nobile* v tej hrane, v ktorej sa bývanie vzťahuje k exteriéru.

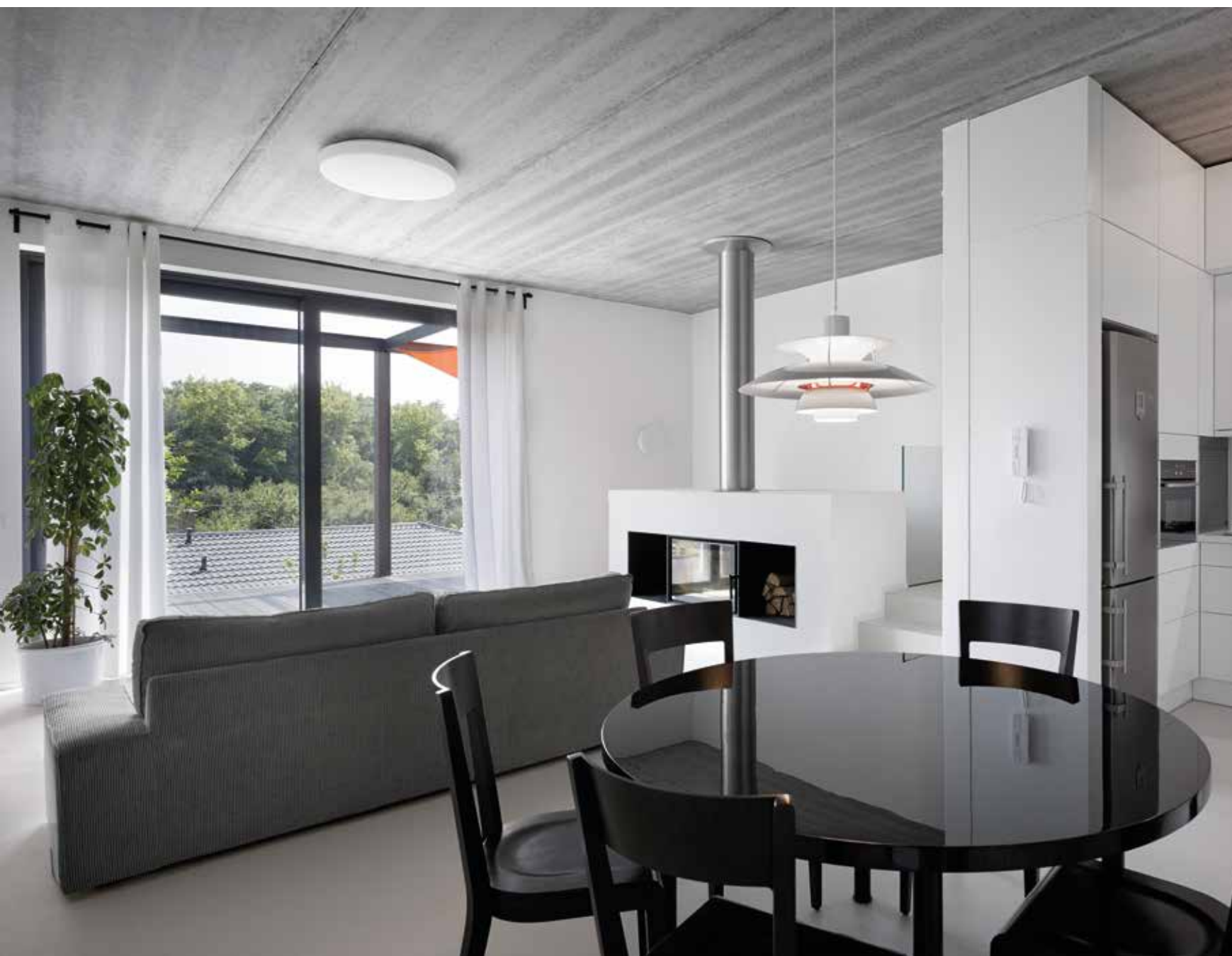
Pri nevelkých mierach vnútorných priestorov osobitne cenne pôsobí prevýšenie hlavného obytného priestoru. Toto pochádza z umnej manipulácie s potrebou prevýšenia dielne v parteri a prepísania tohto nároku do *Raumplanu* obytného poschodia.

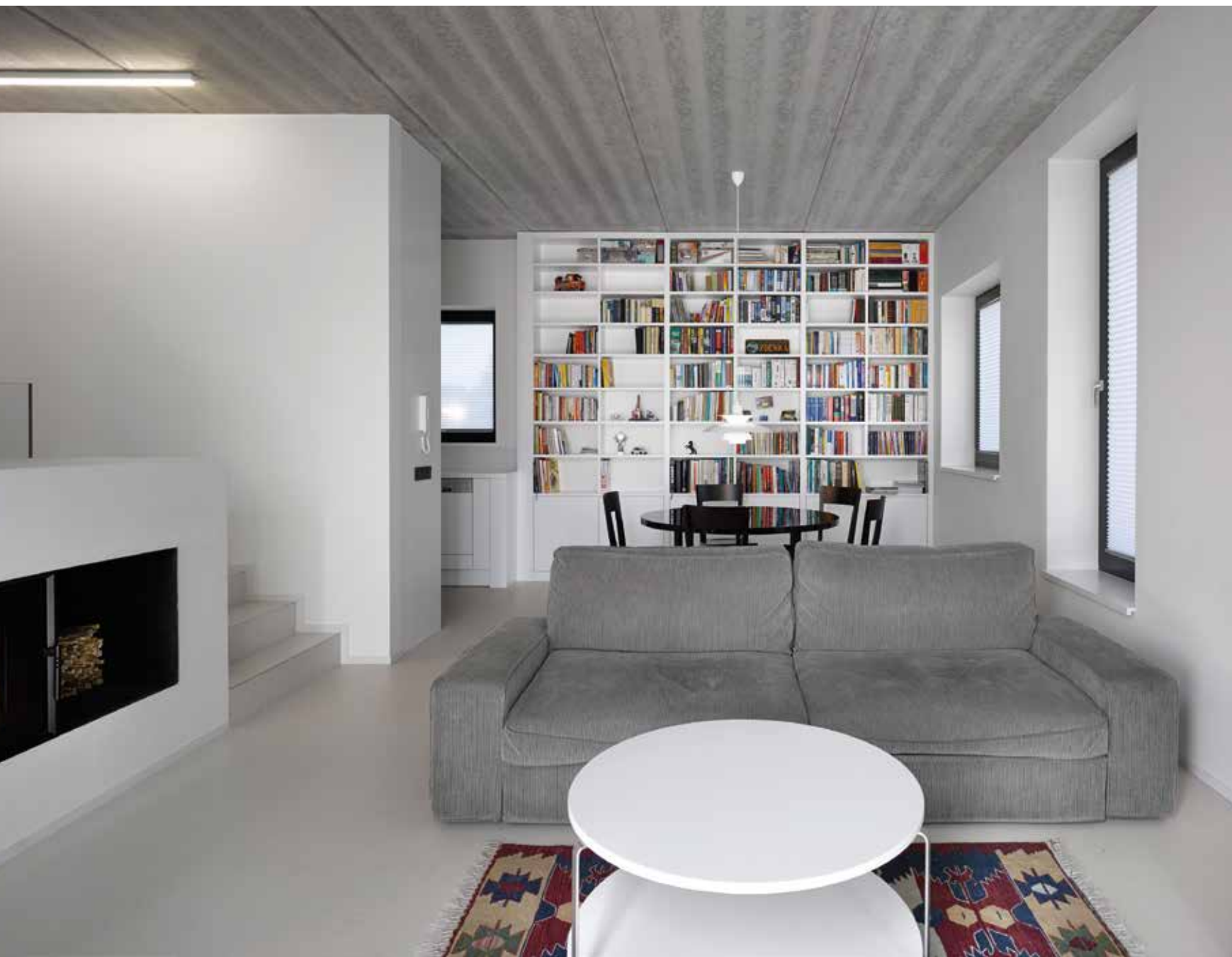
Dom je plnou tehelnou konštrukciou z hlbokých 50-centimetrových blokov bez potreby obvyklej zatepľovacej „lacnej“ vrstvy, s výbornými stavebno-fyzikálnymi vlastnosťami a akumuláciou. Prestropenie prefabrikátmi s ponechaným hladkým betónovým povrchom spolu s ostatnými prostými povrchmi stien a podláh spoluvytvára celistvé materiálové pôsobenie tejto architektúry. Details sú neštylizované, jednoduché – premyslené.

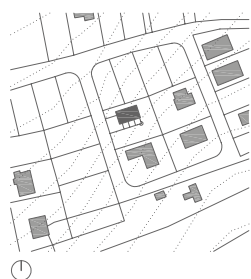
Sú veľké domy, ktoré sa po ich spoznaní vyjavia ako malé. Tento malý dom patrí medzi tie, ktoré je možno označiť ako malé veľké.

Pavol Paňák

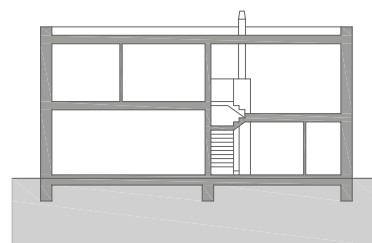




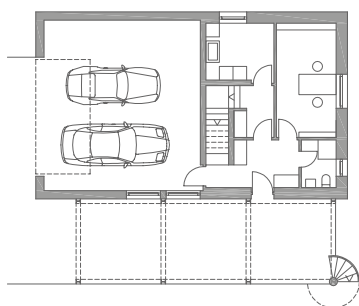




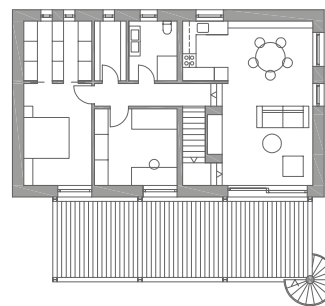
Situácia



Rez pozdĺžny



Pôdorys 1. np



Pôdorys 2. np

Rodinný dom pre automobilového závodníka, Bašť, ČR

Autori: Stempel & Tesar architekti / Ján Stempel, Jan Jakub Tesar

Plocha pozemku: 791 m², zastavaná plocha: 113 m²

Úžitková plocha: 178 m²

Projekt: 06. 2012 – 02. 2014, realizácia: 09. 2013 – 05. 2015

Foto: Filip Šlapal

www.stempel-tesar.com



Ján Stempel

*1959 Spišská Sobota

*1983 FA BME Budapešť



Jan Jakub Tesar

*1981 Prostějov

*2008 FA ČVUT Praha